

# Programa de gestió ètica de colònies felines del municipi d'Esporles

Ajuntament d'Esporles

Juny 2023



AJUNTAMENT  
D'ESPORLES

## ÍNDEX

---

1	INTRODUCCIÓ .....	3
2	CONCEPTES I DEFINICIONS PRÈVIES .....	4
3	OBJECTIUS .....	5
4	ÀMBIT D'ACTUACIÓ .....	6
5	CONTEXT I ANTECEDENTS .....	6
6	PLA D'ACTUACIÓ .....	9
6.1	Gestió de les colònies felines.....	9
6.1.1	Cens o registre de les colònies .....	9
6.1.2	Registre d'una nova colònia .....	10
6.1.3	Persones voluntaries .....	10
6.1.4	Ubicació de les colònies.....	11
6.1.5	Acondicionament de les colònies.....	12
6.1.6	Manteniment de les colònies .....	13
6.1.7	Reubicació d'una colònia.....	13
6.2	Programa d'adopció de moixos socialitzats .....	14
6.3	Programa CER .....	14
6.3.1	Captura .....	15
6.3.2	Esterilització.....	15
6.3.3	Retorn a la colònia.....	16
7	FUNCIONS I OBLIGACIONS .....	16
7.1	Obligacions de les persones voluntaries.....	16
7.2	Funcions de l'ajuntament .....	17
8	FORMACIÓ I DIFUSIÓ .....	18
8.1	Formació a les persones voluntaries .....	18
8.2	Formació a la Policia Local .....	18
8.3	Campanya cap a la ciutadania .....	18
9	SEGUIMENT DE LES COLÒNIES I AVALUACIÓ DEL PLA.....	19

# 1 INTRODUCCIÓ

---

Les colònies felines estan formades per grups de moixos associats a un territori amb diferents graus de socialització, que viuen en llibertat i que depenen principalment dels recursos que, voluntàriament o involuntàriament, els ofereixen els éssers humans per a la seva supervivència. La formació de les colònies és sempre ocasionada pel comportament negligent o irresponsable de les persones, ja que els moixos que les formen provenen o bé d'animals abandonats o perduts que han tornat a estats de poca socialització per por o bé de ventrades nascudes al carrer de moixes que vaguen lliurement des dels seus domicilis i que no estan esterilitzades.

La interacció entre les poblacions de gats i humans s'ha produït, des de la aparició de les primeres ciutats, al llarg de tota la història de la humanitat. Al començament es va establir una relació d'ajuda mútua: els gats actuaven controlant plagues i alhora rebien com a aliment les restes de menjar dels humans i, de vegades, fins i tot recer. És a partir del segle XIX quan els gats passen a ser considerats en gran mesura un animal de companyia, i la seva presència i respecte a les nostres llars ha anat en augment fins assolir la importància que tenen avui dia.

Un cop aquests animals aconseguen recursos per sobreviure, proporcionats per l'entorn humà voluntàriament o involuntàriament o, les menys vegades, mitjançant depredació de preses naturals, la reproducció incontrolada dels mateixos ens porta a un problema de superpoblació. Cal recordar que l'entorn urbà és un entorn hostil per a un animal que està domesticat des de fa milers d'anys, per això finalment aquestes situacions de superpoblació i entorn inadequat provoquen un patiment injustificat dels moixos, que com a societat no podem ni hem de permetre entenent a més que els moixos, en determinats entorns naturals, poden generar conflictes amb altres espècies. A més, també se li poden sumar les problemàtiques següents:

- Problemes sanitaris pels exemplars que conformen la colònia, per falta d'alimentació correcta i/o climatologia adversa, detectant-se la presència d'animals malalts i/o moribunds als carrers.
- Deteriorament de les condicions de salubritat de l'entorn (males olors, brutor, dispersió de residus, etc.).
- Presència de plagues associades (puces).
- Molèsties per renous, olors i baralles entre els animals.

L'objectiu de gestionar i controlar una colònia felina és aconseguir la seva progressiva desaparició mitjançant el compliment de principis ètics en el maneig dels animals, considerant-ne el grau de sociabilització, així com la reducció de l'impacte ambiental i el control sanitari . Aquestes mesures han d'anar acompanyades de campanyes d'adopció de moixos sociables i, el que és més important, l'esterilització d'una gran part de la població de moixos domèstics i la dràstica reducció de l'abandó, que contribueix a l'aparició de noves ventrada a les colònies felines.

En aquest sentit, l'Ajuntament d'Esporles, que duu aplicant el mètode CER des de 2007, ha elaborat aquest document, que servirà com a guia amb els principis i les bases per a la gestió ètica de les colònies felines al municipi. Al llarg del mateix, es realitza una descripció de la situació actual de les colònies felines al municipi, seguida d'una proposta de pla d'acció que inclourà la identificació i el nou cens de les colònies felines, els criteris sanitaris que cal seguir i la implementació del programa CER (Captura, Esterilització i Retorn). Finalment, també s'identifiquen les persones col·laboradores, se n'especifiquen les funcions i es descriu la formació que rebran.

## 2 CONCEPTES I DEFINICIONS PRÈVIES

---

En el cas de les colònies felines, existeixen una sèrie de conceptes relacionats amb els moixos que estan en el carrer que convé esclarir i diferenciar ja que, a nivell d'implicacions legals, aquestes poden ser diferents en cada cas i no poden ser tractats igual. Així doncs convé diferenciar:

- Moixos abandonats o perduts. Aquests moixos tenen un responsable legal o deixen de tenir-lo, ja sigui perquè l'han abandonat o perquè s'han perdut. Aquests animals inicialment estan socialitzats, però amb el pas del temps poden asilvestrar-se.
- Moixos comunitaris. Son moixos sense socialitzar per la qual cosa no es deixen manipular i no sempre poden fer fàcilment allotjats en una casa com a animal de companyia. Son animals sense responsable legal conegut i mai s'han de gestionar si fora un animal abandonat, ja que no és un animal sense llar, la seva llar és aquell propi territori.
- Moixos rodavons. Son els moixos que no estan confinats en una casa o lloc tancat i, per tant, vaguen amb llibertat en espais o vies públiques. Aquests animals tenen un responsable legal, sobre qui recau la responsabilitat de la cura i les molèsties o danys a tercers que puguin ocasionar.

En aquest cas, aquest pla de gestió només tindrà en compte els moixos abandonats o perduts i els moixos comunitaris, sense incloure els rodavons ja que aquests si que tenen una llar de referència.

- Colònia felina. Una colònia felina és una comunitat integrada per varis moixos que tenen un vincle entre si, que viuen en llibertat, en un espai privat o públic i que s'ubica en zones urbanes o periurbanes. Els moixos de la colònia porten una vida en llibertat i la seva llar és el carrer.
- Colònia felina controlada. Es una comunitat integrada per varis moixos, que s'ubica al carrer i on s'hi duen a terme una sèrie d'accions amb l'objectiu de controlar l'estat dels seus integrats i aplicar mesures de control poblacional.

### 3 OBJECTIUS

---

Els **objectius generals** que desenvolupa l'Ajuntament d'Esporles amb el Pla Municipal de Gestió Ètica de Colònies Felines, són el benestar dels diferents individus que conformen les colònies felines, facilitant la convivència amb els veïns i veïnes i la prevenció de problemes de salut pública i animal.

Com **objectius específics** s'estableixen els següents:

- Protegir i gestionar les colònies felines donant continuïtat al programa CER, amb l'objectiu de la disminució progressiva del nombre d'exemplars per colònia.
- Crear un cens de moixos abandonats o assilvestrats del municipi d'Esporles, que s'actualitzarà periòdicament.
- Minimitzar les molèsties que provoquen les colònies a la ciutadania.
- Prevenció de problemes de salut pública.
- Aplicar programes que evitin l'abandonament d'animals de companyia.
- Complir amb el benestar animal a les colònies felines.

## 4 ÀMBIT D'ACTUACIÓ

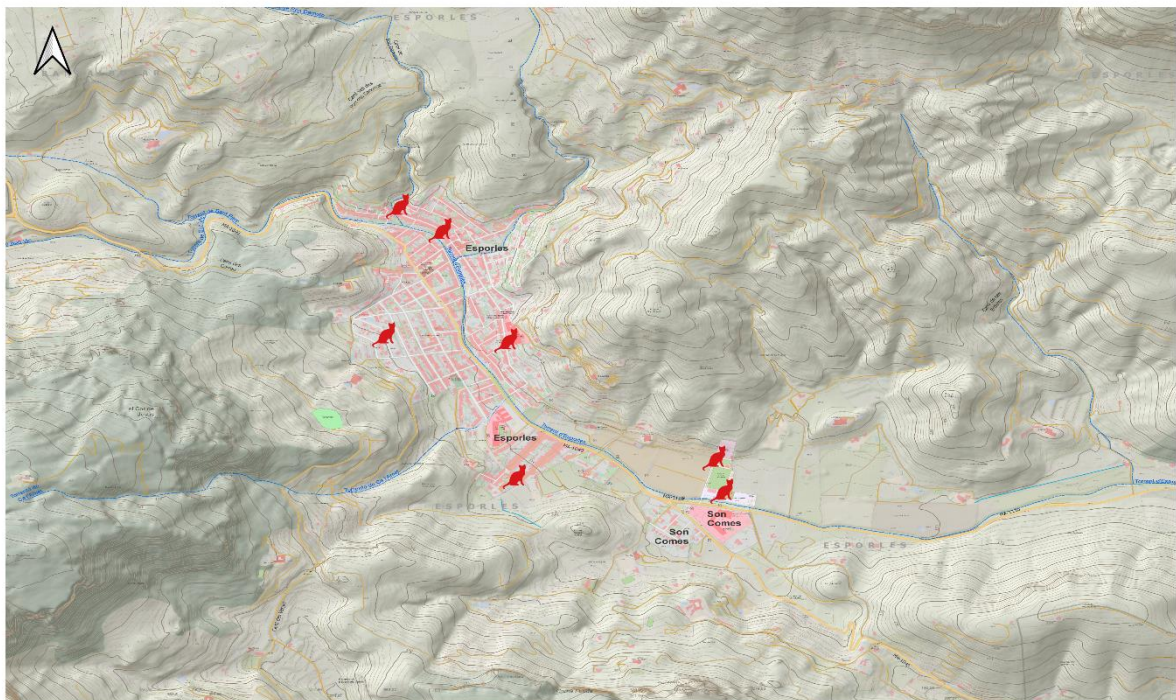
El present pla d'actuació serà d'aplicació a totes les colònies felines que es trobin en el municipi d'Esporles.

En cap cas s'atendran individus procedents de particulars a no ser que es trobin en una situació d'abandonament (moment en el qual s'intentarà trobar el seu propietari o cercar-li adopció).

## 5 CONTEXT I ANTECEDENTS

L'any 2015, l'Ajuntament d'Esporles signà un conveni de col·laboració amb la **Plataforma Balear per la Defensa dels Animals (BALDEA)**, per la realització de les tasques encaminades a dur a terme un control ètic de les colònies felines i millorar el benestar dels animals de companyia al municipi, sempre amb la col·laboració de la associació Amics dels Animals.

A dia d'avui, en el municipi es tenen comptabilitzades un total de **12 colònies felines**, amb una estimació d'uns 82 individus. La localització d'aquestes es pot veure a la cartografia següent:



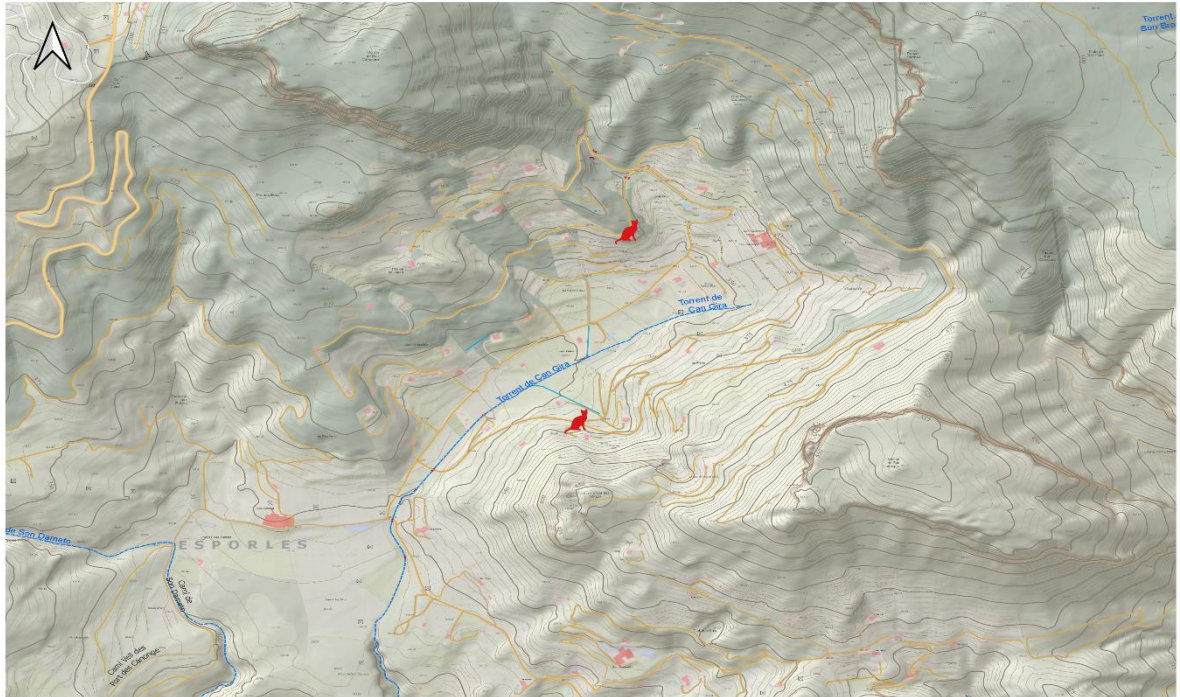
Localització de las colonias felinas en el término municipal de Esporles

Núcleo: Esporles



0 200 400 m



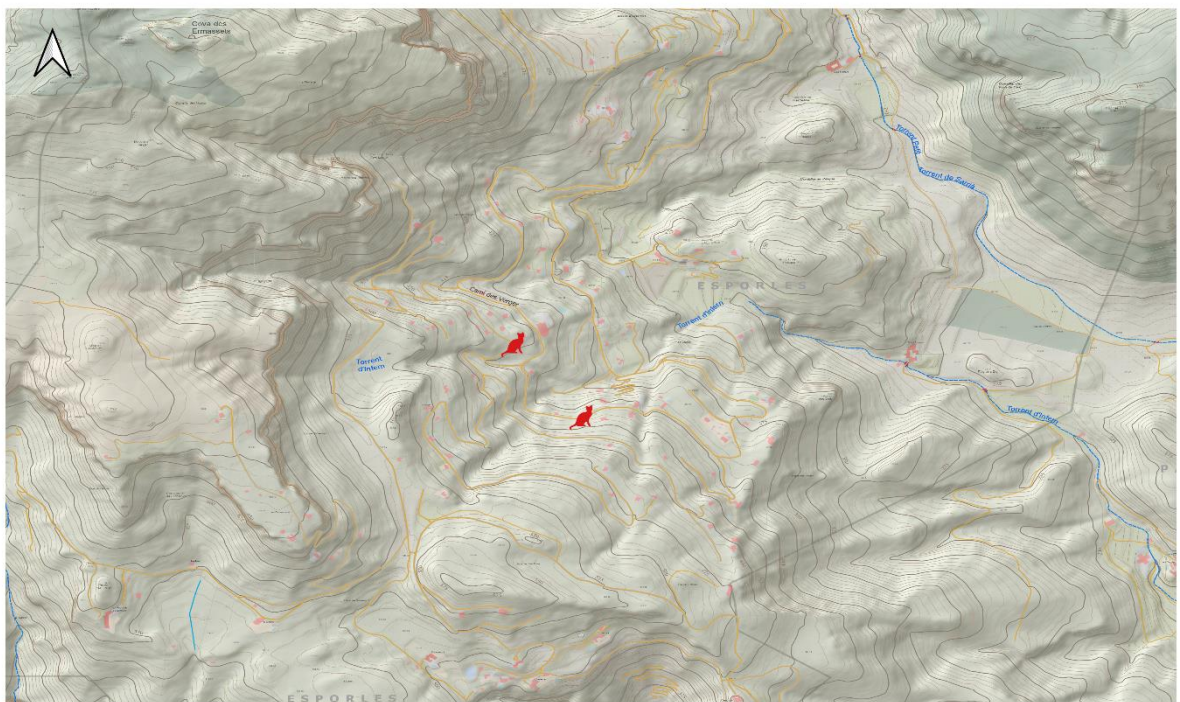


Localització de las colonias felinas en el término municipal de Esporles

Núcleo: Son Cabaspre



0 200 400 m



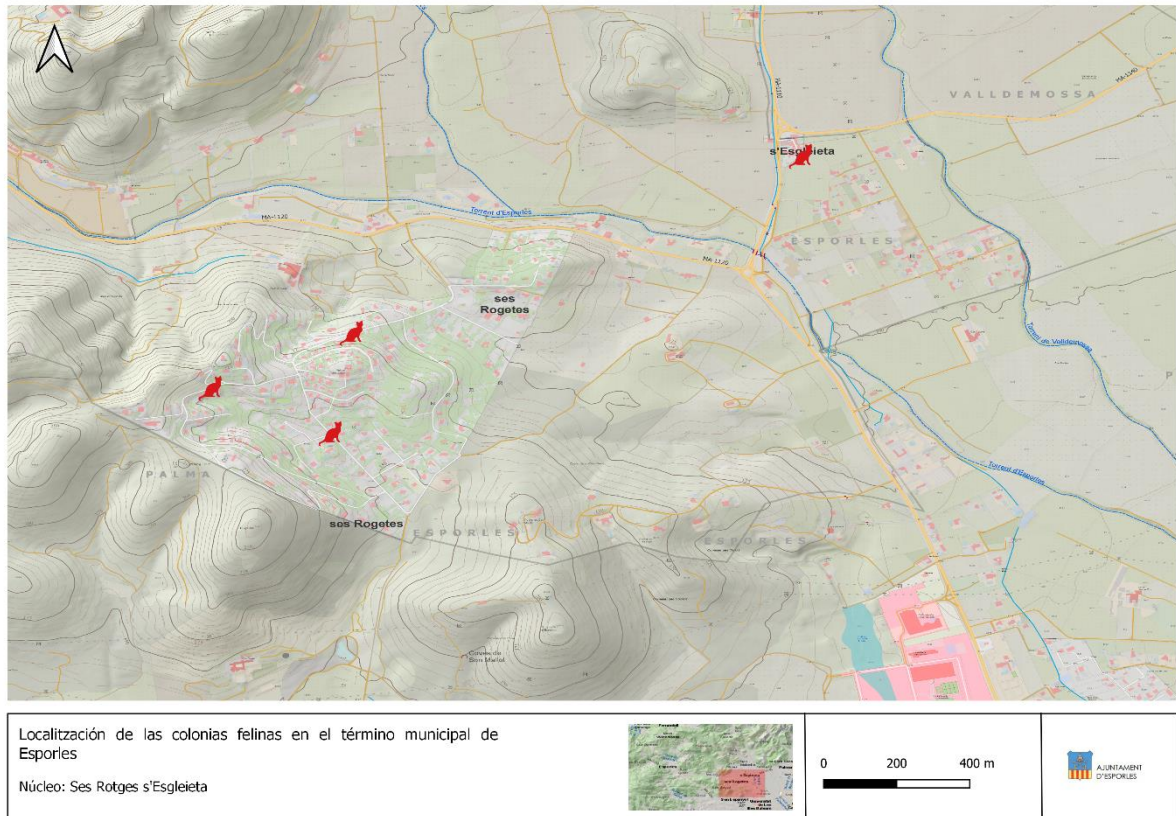
Localització de las colonias felinas en el término municipal de Esporles

Núcleo: Es Verger



0 200 400 m





**Mapa 1. Localització de les colònies felines del municipi d'Esporles. Font: elaboració pròpia.**

Pel que fa a la distribució d'aquests individus, aquests es troben ubicats en els següents punts:

COLÒNIA	NOMBRE D'INDIVIDUS
Cementiri	10
Badaluc	10
Carrer Major	5
Aparcament	7
Vilanova	5
Filadores	6
Escoleta	6
Ses Rotgetes 1	10
Ses Rotgetes 2	10
Es Verger	2



Son Cabaspre	5
Lelia	6

Taula 1. Ubicació del nombre d'individus per colònia. Font: elaboració pròpia

## 6 PLA D'ACTUACIÓ

---

A continuació, una vegada analitzada la situació actual en relació a les colònies felines del municipi d'Esporles, i tenint en compte els objectius generals i específics plantejats anteriorment, es duu a terme una proposta d'actuacions per dur a terme en 4 àmbits diferents: (1) gestió de les colònies felines, (2) criteris sanitaris a seguir, (3) adopció de moixos socialitzats i (4) continuïtat del programa CER.

### 6.1 GESTIÓ DE LES COLÒNIES FELINES

En aquest apartat s'estableixen les mesures necessàries per establir els diferents mecanismes de gestió de les colònies felines del municipi.

#### 6.1.1 CENS O REGISTRE DE LES COLÒNIES

L'Ajuntament d'Esporles durà a terme un registre de cada colònia per crear una base de dades, en la que s'hauran de recollir les dades següents:

- Número de registre de la colònia. Cada colònia haurà de tenir un identificador únic que serà el camp de referència.
- Localització. A la base de dades s'hi podrà incloure les coordenades de google maps.
- Responsable de la colònia. Dades de contacte.
- Número d'individus.
- Número d'individus localitzats esterilitzats.
- Número d'individus localitzats malalts.
- Vulnerabilitat de la colònia identificant el perill:
  - Cans
  - Tràfic
  - Conflictes veïnals
  - Obres

- Verí
- Altres (s'incorporaran a la base de dades).

#### 6.1.2 REGISTRE D'UNA NOVA COLÒNIA

En cas necessari l'Ajuntament autoritzarà, el registre de noves colònies felines que es sol·licitin mitjançant el procediment que es detalla a continuació:

Si els serveis tècnics municipals detecten la presència d'una nova colònia felina que no es troba registrada seguirà el mateix procediment exposat anteriorment, sense necessitat de sol·licitud prèvia. En aquest mateix sentit, si un ciutadà o ciutadana detecta la presència d'una nova colònia s'haurà de posar en contacte amb l'associació d'Amics dels Animals que li ho haurà de comunicar a l'Ajuntament.

#### 6.1.3 PERSONES VOLUNTARIES

A Esporles existeix l'Associació d'Amics dels Animals d'Esporles (que estan adherits a la Plataforma Balear per la Defensa dels Animals, BALDEA) i són les persones encarregades de dur a terme el control, des de l'any 2006, de les colònies felines del municipi i amb les que l'Ajuntament hi té signat un conveni de col·laboració.

A nivell de implementació del present Pla, serà necessari dur a terme trobades periòdes amb l'associació per poder transmetre el funcionament del registre i les altes de colònies felines.

Qualsevol persona podrà sol·licitar adherir-se a l'associació per poder col·laborar amb les tasques de manteniment i gestió de les colònies felines. Per això, s'haurà d'adreçar directament als seus responsables.

Està prohibida la realització de tasques de manteniment, alimentació o captura dels individus de qualsevol colònia a qualsevol persona no adherida a l'Associació.

#### 6.1.4 UBICACIÓ DE LES COLÒNIES

Les colònies es formen gràcies a la presència de recursos per als seus membres, com ara alimentació, aigua, refugis per protegir-se de les inclemències del temps i de possibles amenaces. Es farà tot el possible per respectar el lloc escollit pels mateixos gats, revisant amb cura que la ubicació de la colònia no causi conflictes.

Com a norma general, les ubicacions preferents de les colònies felines hauran de ser:

- Vies i espais públics. Preferentment a espais amb poc trànsit i que no generin molèsties als veïns i veïnes de la zona.
- Parcs i zones enjardinades (no s'hi inclouen els parcs infantils).
- Solars i descampats de titularitat municipal.
- En el cas de que la localització estigui dins un espai privat, serà obligatòria l'autorització del propietari del terreny.

En qualsevol cas, es valorarà per part del personal tècnic de l'Ajuntament, en col·laboració amb Amics dels Animals, la idoneïtat de la ubicació atenent a criteris tècnics de salut pública i de protecció animal.

Amb els objectius de salut pública i de protecció animal, en cap cas s'autoritzarà la creació d'una nova colònia a les següents ubicacions:

- Parcs infantils.
- Zones on s'hi dona una presència constant de gossos.
- Terrasses de restaurats i bars.
- Proximitats de vies ràpides de trànsit rodat o vies de trànsit rodat molt intens.
- En els centres escolars, centres sanitaris i centres esportius s'haurà de valorar la possibilitat conjuntament amb el responsable del centre, l'associació d'Amics dels Animals i l'Ajuntament.

### 6.1.5 ACONDICIONAMENT DE LES COLÒNIES

Si la ubicació ho permet, a totes les colònies hi haurà material necessari per l'acondicionament de la colònia i per satisfer les necessitats pel seu correcte funcionament. Aquests elements són:

- **Punts d'alimentació (bevedors i menjadores).** No es permetrà la col·locació d'aliments directament a terra. Tant l'aigua com el pinso es mantindran amb accés constant i la ubicació serà el més discreta possible.
- **Trasllat dels punts d'alimentació.** Si és necessari, es podran desplaçar els punts d'alimentació en una ubicació que sigui fàcil d'assimilar pels moixos sense que impliqui la reubicació completa de la colònia.
- **Refugis.** No es recomana la utilització de material tèxtil (mantes o tovalloles, per exemple) ja que mantenen el fred i la humitat, generant un efecte contrari al que es vol aconseguir. A més, poden ser un focus d'ectoparàsits com puces.
- **Cartell identificatiu.** Aquest cartell contindrà una menció expressa a l'existència de persones col·laboradores autoritzades amb carnet per a cura i alimentació, i amb advertiments de la no admissió d'aliments que no siguin proporcionats per els voluntaris de la colònia.  
La viabilitat o no d'aquesta senyalització serà valorada pel personal tècnic juntament amb l'associació, tenint en compte els possibles inconvenients que pugui proporcionar, en funció del lloc i situació de cadascuna.  
Haurà de quedar clar que aquest punt és una colònia autoritzada i controlada per part de l'Ajuntament d'Esporles.

Els punts d'alimentació i refugi, així com els cartells identificatius, seran controlats per l'Ajuntament, qui vetllarà pel seu bon manteniment i condicions higienicosanitàries. Mai s'augmentarà el número o es canviaran de lloc sense autorització prèvia de l'Ajuntament. En aquest sentit, les persones voluntàries o la resta de veïns i veïnes hauran de comunicar a l'Ajuntament qualsevol anomalia en aquests materials, mitjançant un avís telefònic al propi ajuntament.

#### 6.1.6 MANTENIMENT DE LES COLÒNIES

Els voluntaris i voluntàries encarregats de les colònies hauran de:

- Subministrar aigua neta de forma continuada als moixos de la colònia.
- Alimentar a les colònies exclusivament amb pinso sec per moixos. No està permès l'aliment orgànic o humit amb l'objectiu de mantenir neta la colònia. Només es podrà utilitzar aliment humit amb l'objectiu de capturar els animals per el protocol CER o altres procediments, amb excepció de moixos malalts, cadells o el subministrament de medicaments tal i com es veurà en apartats posteriors.
- S'establirà un horari d'alimentació regular. D'aquesta manera, els individus aniran al punt d'alimentació en aquest horari, cosa que serà de gran utilitat per fer captures quan sigui necessari, així com per observar als animals de manera regular, de manera que es pugui identificar la presència de algun moix malalt (per proporcionar-li atenció veterinària) i/o moixos sociables (per a una possible adopció).
- Les restes d'aliments seran retirats i netejats de forma diària, si es possible. En tot cas, s'haurà d'evitar embrutar els carrers i espais públics.
- Mantenir la neteja i desinfecció.
- Observar l'estat dels moixos els dies posteriors a l'esterilització.
- Informar dels animals malalts per la seva captura i atenció veterinària.

#### 6.1.7 REUBICACIÓ D'UNA COLÒNIA

Només es dura a terme la reubicació completa de la colònia quan existeixin motius justificats i sempre i quan es disposi d'un ubicació alternatives que compleixi amb les condicions exposades anteriorment i asseguri el benestar dels individus que formen part de la colònia.

Per dur a terme aquesta operació s'hauran de realitzar les consultes oportunes a l'Associació d'Animals d'Esporles o al personal veterinari per valorar la nova ubicació.

## 6.2 PROGRAMA D'ADOPCIÓ DE MOIXOS SOCIALITZATS

Es pot donar el cas que en una colònia aparegui un moix amb uns comportaments que el permetin classificat com un individu socialitzat o amb possibilitat de socialitzar-se tal i com s'ha exposat a l'apartat introductor. Així doncs, s'haurà de valorar la possibilitat de donar-lo en adopció en funció de cada cas:

- **Moixos abandonats o perduts.** S'haurà d'intentar per tots els mitjans trobar al seu propietari, llegir el microxip, col·locar cartells, demanar a veïns i veïnes, etc. En el cas de no localitzar-lo, l'animal passaria a estar en adopció.
- **Moixos nascuts a la colònia.** Aquests felins poden ser oferts en adopció una vegada que han estat deslletats, preferentment abans de les 8-9 setmanes d'edat. S'han de separar els cadells per cuidar-los fins que trobin una llar definitiva, dintre del possible. Tornar a la colònia un moix que va ser retirat de petit és igual de arriscat que deixar un moix domèstic, ja que no ha adquirit les habilitats necessàries per sobreviure, serà exclòs del grup per la resta de la colònia i la seva supervivència estarà en perill.

## 6.3 PROGRAMA CER

El mètode CER (Captura, Esterilització i Retorn), és un procediment per controlar les colònies de moixos aplicant el sistema de captura, esterilització i retorn, acompanyat del corresponent sistema de control d'evolució de la mateixa. L'objectiu principal d'aquest mètode és disminuir la mida de les poblacions i la seva taxa de creixement incidint sobre la fertilitat de les colònies.

El control de la natalitat, gràcies a l'esterilització, estabilitza la mida de la colònia. Es queden els gats que ja hi viuen però sense la possibilitat de reproduir-se, reduint així les molèsties que una colònia massa gran pogués causar.

A grans trets, l'aplicació del programa CER permet:

- Millorar el benestar i la salut dels moixos al disminuir l'estrès i augmentar el seu sistema immunològic.
- Minimitzar els conflictes amb els veïns i veïnes.
- Disminuir la prevalença de malalties infeccioses i parasitàries.
- Evitar el creixement exponencial de la població felina com a conseqüència de la presència d'individus actius sexualment.
- Disminuir la presència de rosegadors a la zona de la colònia felina.

- Mantenir unes bones condicions higienicosanitàries a la colònia felina.

Pel que fa als resultats esperats, aquests dependran del nombre d'individus esterilitzats, que es pot veure a la taula següent:

Estat de la colònia	% Esterilitzacions	Cens
Controlada	>90%	Disminució del cens
Estable	70% - 90%	Cens estable
En procés d'estabilització	50% - 70%	Augment controlat
Inici del programa	1% - 50%	Augment descontrolat
Sense control	0%	Augment descontrolat

Taula 2. Evolució de l'estat de la colònia i relació amb el cens. Font: elaboració pròpia

#### 6.3.1 CAPTURA

Els moixos es podran dur mitjançant transportin sempre que sigui possible, sempre amb les millors condicions possibles i complint la legislació vigent. En cas contrari, s'utilitzaran gàbies-trampa. S'utilitzarà aliment humit (com a situació excepcional) per aconseguir capturar l'animal. Una vegada l'individu estigui en el seu interior, es recomana cobrir la trampa per evitar un major estrès de l'animal.

Amb l'objectiu de que els individus estiguin el menor temps possible a l'interior de les gàbies, s'hauran de coordinar les labors de captura amb la disponibilitat del centre veterinari col·laborador i/o la unitat mòbil amb personal veterinari.

#### 6.3.2 ESTERILITZACIÓ

L'operació es farà al centre veterinari associat i/o a la unitat mòbil amb personal veterinari, que compta amb les condicions apropiades per dur a terme aquest procediment. Un cop conclosa l'esterilització, es farà una marca visual (un tall) a l'orella del gat per poder identificar fàcilment que ha estat esterilitzat. Aquesta marca es pot ubicar a l'orella esquerra per als mascles i a l'orella dreta per a les femelles.

### 6.3.3 RETORN A LA COLÒNIA

Els moixos seran retornats a la colònia, al mateix lloc de la captura si és possible, en un període màxim de 24-72 hores, segons diversos factors (complicacions post quirúrgiques, sexe, estat de salut i/o condicions meteorològiques).

La persona cuidadora de la colònia haurà de mantenir sota observació els individus esterilitzats durant els dies posteriors a la intervenció, donant avís a l'Ajuntament o al centre veterinari en cas que s'observessin complicacions post quirúrgiques.

## 7 FUNCIONS I OBLIGACIONS

---

De cara a donar compliment a totes les actuacions previstes en el Pla d'Acció anterior, és necessari contemplar tota una sèrie de funcions i obligacions de cada una de les persones i entitats involucrades. Per això, en aquest apartat es detallen quines són cada una d'elles en funció dels actors implicats.

### 7.1 OBLIGACIONS DE LES PERSONES VOLUNTÀRIES

- Utilitzar l'acreditació oficial homologada per l'Ajuntament durant el desenvolupament de les seves tasques.
- No negar-se a col·laborar amb les diferents tasques encomanades..
- Dur a terme un control de l'estat dels animals i del seu moviment. Aquesta informació es facilitarà a l'ajuntament de forma semestral. Es poden donar situacions en les que sigui necessari interrompre aquest període i s'haurà de donar avís immediat a l'ajuntament.
- Ser amable i respectuós front a la ciutadania, entitats, funcionaris i professionals involucrats en el projecte.
- Comunicar el cessament de la seva activitats com a persones voluntàries amb un mínim de 15 dies d'antelació.
- Comunicar una absència perllongada a l'associació com a mínim amb 15 dies d'antelació, per evitar que la colònia es quedi sense cuidar durant aquest període.
- Complir amb qualsevol proposta nova o modificació de l'actual programa de gestió i control felí.



## 7.2 FUNCIONS DE L'AJUNTAMENT

- Gestionar el registre de noves colònies felines així com el registre general.
- Proporcionar un identificador homologat a les persones voluntàries del programa.
- Subministrar el material per la captura i la contenció, en cas de que sigui necessari.
- Elaborar els contractes i plecs tècnics relacionats amb la implementació de les actuacions CER així com altres actuacions relacionades amb el pla d'acció.
- Realitzar inspeccions periòdiques a les colònies felines.
- Mantenir actualitzat un registre de seguiment de les colònies felines.
- Actuar com a intermediari entre les persones voluntàries encarregades del projecte CER.
- Actuar com a mediador en cas de conflictes amb la ciutadania. Qualsevol queixa s'haurà de remetre per escrit a l'Ajuntament. No s'acceptaran queixes verbals.
- Realitzar campanyes de conscienciació ciutadana.
- Subministrar donacions d'aliments i de tractaments a les diferents colònies.
- Vetllar per el compliment de les especificacions d'aquest programa.
- Aportar un pressupost anual per dur a terme el programa CER.
- Promoure la col·laboració amb particulars i altres entitats per facilitar la cura dels moixos. La gestió es realitzarà, preferentment, en col·laboració amb entitats o associacions de protecció animal.
- Col·laborar amb aspectes relatius al manteniment de les colònies felines del municipi.

L'Ajuntament tindrà en tot moment potestat per dur a terme la supervisió del estat de les colònies felines, així com mantenir o modificar el criteri de la gestió de les mateixes.

## 8 FORMACIÓ I DIFUSIÓ

---

Amb l'objectiu de poder aplicar les diferents actuacions del Pla de Control i Gestió Ètica de Colònies Felines d'Esporles, és clau, per una banda, que els diferents actors involucrats coneguin el Pla i les seves actuacions però, també, és important que la població del municipi el conegui i se'l faci seu.

### 8.1 FORMACIÓ A LES PERSONES VOLUNTARIES

Es durà a terme una formació bàsica de les persones col·laboradores que cuiden i gestionen les colònies, que inclouran els següents punts:

- Coneixements bàsica d'etologia felina. Comunicació i llenguatge corporal felí. Identificació de signes de malaltia.
- Principals malalties felines a les colònies i els seus símptomes. Detecció de problemes sanitaris a les colònies.
- Higiene i desinfecció de la colònia.
- Coneixement del Pla de Control i Gestió Ètica de Colònies Felines Urbanes d'Esporles i la gestió ètica de les colònies felines.
- Legislació bàsica relacionada amb les colònies.

### 8.2 FORMACIÓ A LA POLICIA LOCAL

La Policia Local juga un paper fonamental per el bon funcionament de les colònies. Per això és també necessari que tinguin uns coneixements bàsics de les colònies felines i del Pla de Control i Gestió Ètica. En aquest sentit, els continguts inclouran els punts següents:

- Legislació.
- Conceptes bàsics d'etologia felina i gestió de colònies.
- Formació en la gestió ètica de colònies i punts bàsics del Pla de Control i Gestió Ètica

### 8.3 CAMPANYA CAP A LA CIUTADANIA

És necessari que les directrius del Pla arribin també a la ciutadania en general, de tal manera que se exposin les avantatges d'aquest i de la gestió ètica de colònies felines. La informació que es transmeti ha d'aconseguir:

- Divulgar el Pla de Control i Gestió Ètica de les Colònies Felines i les seves avatges.

- Fomentar un comportament respectuós vers als animals en general, i cap als felins de les colònies en particular.
- Promocionar el voluntariat entre la ciutadania.
- Prevenir l'aparició de nous conflictes veïnals, així com informar de l'existència de la figura de mediació per part de l'Ajuntament d'Esporles tal i com es preveu en aquest pla.

## 9 SEGUIMENT DE LES COLÒNIES I AVALUACIÓ DEL PLA

---

El **seguiment** de les colònies es durà a terme per part de l'Ajuntament a través de:

- Cens de les colònies felines. S'anirà actualitzant de forma semestral a través de les persones voluntàries tal i com s'ha especificat en els punts anteriors.
- Registre d'Intervencions a les Colònies Felines. S'anotaran les queixes rebudes sobre les colònies, les visites o inspeccions i qualsevol altra actuació que s'hagi de realitzar.

Pel que fa a l'**avaluació** del Pla de Control i Gestió Ètica de les Colònies Felines, i per poder valorar l'assoliment dels objectius plantejats en el document, s'establirà un sistema d'indicadors que puguin verificar-se de forma objectiva i que eviti les interpretacions subjectives de valoració. Aquests indicadors s'establiran amb la participació de l'Associació d'Amics dels Animals d'Esporles i s'hauran de guiar per els principis següents:

- Els indicadors hauran de ser significatius i rellevants.
- Les dades requerides s'hauran de poder recopilar fàcilment.
- La mesura de l'indicador per el seu anàlisi haurà de ser factible en funció dels recursos disponibles.

Per la valoració dels objectius proposats, els indicadors s'hauran de seleccionar tenint en compte criteris de:

- **Qualitat**: fa referència a la variable emprada. Per exemple, la taxa de reproducció dels individus de les colònies, nombre de queixes rebudes per part dels veïns i veïnes, nombre d'atenció a individus a clíniques veterinàries, nombre d'individus sacrificats, etc.
- **Quantitat**: fa referència a la magnitud de l'objectiu que s'espera assolir. Per exemple % reducció de la taxa de mortalitat, % augment d'adopcions, etc.
- **Temps**: fa referència al període determinat i normalment està vinculat a la durada del pla.



AJUNTAMENT  
D'ESPORLES