

ACTA DE LA SESSIÓ EXTRAORDINÀRIA  
CELEBRADA PEL PLE DE L'AJUNTAMENT  
EL DIA 4 DE DESEMBRE DE 2014

Membres assistents:

Julio Dalmau de Mata  
Miquel Bernat Bosch  
Antonio Asensio Campoy  
Dolors Nadal Llinás  
Alberto Salido Malberti  
Miquel Ensenyat Riutort  
Maria Ramón Salas  
Francisca Torres de la Fuente  
Margarita Alemany Alorda  
Vicenç Vidal Matas  
Severiano Quevedo Mora

A la Vila d'Esporles, Comunitat Autònoma de les Illes Balears, essent les deu hores i trenta minuts de dia 4 de desembre de 2014, es reuneix a la Sala d'Actes de la Casa de la Vila, en primera convocatòria, el Ple de la Corporació sota la Presidència del Sr. Batle, Miguel Ensenyat Riutort, i amb l'assistència dels senyors regidors que es relacionen a l'encapçalament, amb l'objecte de celebrar sessió extraordinària i en ella tractar els assumptes inclosos a l'ordre del dia, el qual fou degudament notificat. Assisteix com a Secretari la Sra. Maria Dolores Sureda Trujillo.

**ACTA ANTERIOR.-** El Sr. President pregunta si qualche membre de la Corporació ha de fer qualche observació a l'acta de la sessió ordinària de dia 23 d'octubre de 2014,

No es presenta cap observació, i sotmesa a votació es aprovada per unanimitat.

**CORRESPONDENCIA I DISPOSICIONS OFICIALS.-** A l'apartat de correspondència, es dóna compte de la correspondència haguda des de l'últim ple, registre d'entrada del núm. 3930/14 al 4364/14. Així com es donen a conèixer les disposicions oficials més rellevants hagudes des de l'últim ple.

**DECRETS DE BATLIA.-** La Secretària dóna compte dels decrets de Batlia haguts des de l'últim Ple del núm. 601/14 al 660/14.

**BAIXES I DEVOLUCIONS.-** Tot seguit el Sr. Vicenç Vidal dóna compta de la següent:

PROPOSTA DEVOLUCIÓ IMPORT REBUTS

Examinada la documentació que acompanya als rebuts que es detallen a continuació, es proposa la devolució dels imports assenyalats.

Ref.	Contribuent	Padró	Motiu devolució	Import
2480/10	Jaime Oliver Mayol	ICO	Renuncia a l'execució de l'obra	6445,39 €
020-13-07-3582	Leonor Verdera Tous	IVTM	Exempt minusvalia	84,35 €
020-142T-80-2211	Catalina Bestard Planisi	AIGU A	Fuita aigua	794,66 €
020-133T-80-5776	Margarita Vidal Vidal	AIGU A	Fuita aigua	149,67 €
020-132T-80-3776	Margarita Vidal Vidal	AIGU A	Fuita aigua	70,75 €

#### PROPOSTA DEVOLUCIÓ IMPORT REBUTS

Examinada la documentació que acompanya als rebuts que es detallen a continuació, es proposa la devolució dels imports assenyalats.

Ref.	Contribuent	Padró	Motiu devolució	Import
020-13-07-1779	Julian Llabres Nadal	IVT M	Exemp. Minusval	54,00€

#### PROPOSTA BAIXA DE REBUTS

Examinada la documentació que s'adjunta, rebuda dels Serveis de Recaptació de Tributs de la conselleria d'Hisenda i Pressupost del Govern de les Illes Balears, es proposa la baixa dels esmentats rebuts.

Cobrança	periode de liquidació	Import
Executiva	01/04/2014 al 30/06/2014	12.887,24 €

Sotmeses a votació, les propostes son aprovades amb el següent resultat:

- Set (7) vots a favor del PAS PSM .
- Quatre (4) abstencions del PP i PSOE

**PLEC DE CLAUSULES ADMINISTRATIVES EXPLOTACIÓ PISCINA I INSTAL.LACIONS ESPORTIVES ANNEXES, RESOLUCIÓ CONTRACTE ANTERIOR.-** El Sr. Vicenç Vidal donar lectura a la següent:

P R O P O S T A

El Ple de l'Ajuntament, en sessió de dia 30 de maig de 2013 aprovà adjudicar la GESTIÓ INDIRECTA, MITJANÇANT CONCESSIÓ, DELS SERVEIS DE LA PISCINA, BAR I LOCAL ANNEX DE L'AJUNTAMENT D'ESPORLES, Al Sr. Jaume Comes Cabot, per un cànon anual de 2.400 € i amb una durada de 10 anys.

Vist l'escrit dirigit a aquest ajuntament pel Sr. Jaume Comes Cabot en el que manifesta que no pot continuar gestionant el servei per distintes causes.

Vist que ha complert satisfactòriament el contracte fins el dia d'avui, i no te cap deute en relació a aquest contracte.

D'acord amb l'art. 223 de la Llei 3/2011. De 14 de novembre per la que s'aprova el TEXT REFÓS DE LA LLEI DE CONTRACTES DEL SECTOR PÚBLIC i després d'haver escoltat les raons del Sr. Comas. Es proposa al ple de l'ajuntament el següent acord:

- Aprovar Resoldre de comú acord, el contracte administratiu de Gestió indirecte, mitjançant concessió, del serveis de la piscina, bar i local annex de l'ajuntament d'Esporles, subscrit el dia 27 de juny de 2013 amb el Sr. Comes.
- Aprovar la proposta de liquidació adjunta. Acceptant la relació de material que l'adjudicatari entrega a l'ajuntament que segons la seva valoració importa un total de 25.500 €
- D'acord amb la clàusula 6 del plec de clàusules del contracte, "una vegada finalitzat el contracte, l'adjudicatari haurà de continuar realitzant la gestió del servei i mantenir les mateixes condicions del contracte fins a l'adjudicació d'un nou".
- Delegar al Sr. Batle quantes actuacions i firma de documents es derivin amb relació d'aquest contracte.
- Notificar a l'interesat.
- Aprovar el següent:

**PLEC DE CLÀUSULES ADMINISTRATIVES PARTICULARS I TÈCNIQUES PER A L'ADJUDICACIÓ MITJANÇANT PROCEDIMENT OBERT DEL CONTRACTE DE GESTIÓ INDIRECTA, MITJANÇANT CONCESSIÓ, DELS SERVEIS DE LA PISCINA MUNICIPAL, BAR I LOCAL ANNEX DE L'AJUNTAMENT D'ESPORLES**

**CLÀUSULA 1.- OBJECTE DEL CONTRACTE**

La finalitat del contracte és l'adjudicació de la gestió integral del servei públic de la piscina municipal de l'Ajuntament d'Esporles, així com l'explotació del bar i local annex situat a la planta alta per ús exclusivament esportiu. La gestió integral del servei públic esmentat implica assumir totes les àrees de gestió econòmica financera, administració i atenció al públic, tècnica, de manteniment preventiu i correctiu, neteja i desinfecció i marketing i comunicació.

La piscina es configura com a un complex esportiu de lleure, integrat amb usos esportius, docents, recreatius, lúdics i de salut.

El concessionari assumirà el compromís de complir les obligacions prèvies, simultànies i posteriors necessàries per dur a terme la gestió i explotació del servei públic que es constitueix.

El servei públic es gestionarà de forma indirecta i sota la modalitat de concessió administrativa i tindrà les característiques i l'extensió previstes en aquest plec.

## **CLÀUSULA 2.- RÈGIM JURIDIC DE LA CONCESSIÓ**

Aquest contracte té caràcter administratiu i la consideració de gestió indirecta de serveis públics, de conformitat amb el que disposen els articles 8 i 19 del Real Decret Legislatiu 3/2011, del 14 de novembre, pel que s'aprova el Text Refós de la Llei de Contractes del Sector Públic.

La seva adjudicació es realitzarà pel procediment obert mitjançant tramitació ordinari amb varis criteris d'adjudicació i es regirà per l'establert en aquest plec, en el de condicions Econòmiques i Tècniques, inclosos els seus annexos, i pel R.D.L. 3/2011, de 14 de novembre T.R.L.C.S.P., així com per les normes que la desenvolupen i les que resultin aplicables per raó de la matèria.

Els serveis esmentats tindran, en tot moment, titularitat de l'Ajuntament d'Esporles amb la qualificació de serveis públics prestats en la modalitat de concessió administrativa, en el termes de l'art. 277a) de l'esmentada llei.

La contractació de les activitats que el present plec descriu no significa la cessió de la titularitat d'aquests serveis municipals, bens o elements efectes o que en el futur se n'afectin, que correspondran en tot moment i en qualsevol cas a l'Ajuntament d'Esporles.

La present contractació es regirà per:

- R.D.L.3/2011, de 14 de novembre T.R.L.C.S.P. i les seves modificacions.
- Reial Decret 1098/2001, de 12 d'octubre, pel que s'aprova el reglament General de la Llei de Contractes de les Administracions Públiques, en el que no s'oposi al T.R.L.C.S.P.
- Llei 7/1985, de 2 d'abril, reguladora de les Bases de Règim Local.
- Llei 20/2006, de 15 de desembre, municipal i de Règim Local de les Illes Balears.
- Reial Decret Legislatiu 781/1986, de 18 d'abril, T.R.M.R.L.
- Decret de 17 de Juny 1955, pel que s'aprova el Reglament de Serveis de les Corporacions Locals.
- Llei 2/2011, de 4 de març, d'Economia Sostenible
- Demés legislació vigent en la matèria.
- Normativa sobre seguretat i la salut en el treball.
- Reglament i ordenances municipals relatives a aquests serveis.
- Contracte administratiu.
- Clàusules administratives particulars.
- Prescripcions econòmiques i tècniques particulars.
- Annexes als plecs de condicions.
- Oferta de l'adjudicatari.

Així mateix, la prestació del servei objecte del contracte haurà d'observar la normativa de caràcter tècnic, mediambiental, laboral, de seguretat i d'altre ordre, vigent que en cada moment sigui d'aplicació.

## **CLÀUSULA 3.- BENS MUNICIPALS QUE S'ENTREGARAN AL CONCESSIONARI**

L'Ajuntament d'Esporles posarà a disposició del concessionari del servei per la seva prestació les instal·lacions existents, inventari de les quals s'uneix aquest plec com ANNEX I.

El concessionari no podrà alterar les instal·lacions fixes de l'edifici, ni realitzar-hi obres, excepte autorització expressa de l'Ajuntament d'Esporles.

## **CLÀUSULA 4.- REVERSIÓ**

Una vegada acabat el termini de la concessió revertiran a favor de l'Ajuntament d'Esporles l'edifici posat a disposició del concessionari, així com les seves instal·lacions fixes, incloses les establertes pel concessionari. Les instal·lacions no fixes aportades pel concessionari no revertiran a favor de l'ajuntament.

El concessionari s'obliga conseqüentment a deixar l'edifici lliure i vacu i a disposició de l'administració municipal en el moment en què acabi la concessió, reconeixent-se la potestat municipal per acordar i executar el llançament de no complir-se el pactat.

De la reversió del servei n'aixecarà acta el servei corresponent de l'administració municipal. L'esmentada recepció tindrà lloc el termini de tres mesos a comptar de la notificació de l'extinció de la concessió.

La devolució de la garantia definitiva tindrà lloc quan es comprovi l'estat de les instal·lacions, als efectes establerts a les clàusules anteriors i que el concessionari demostrï que es troba el corrent de pagament dels salaris i seguretat social dels treballadors.

Conclusa la concessió, l'ajuntament passarà a ocupar, sense solució de continuïtat per part del concessionari, les instal·lacions objecte de reversió, extingint-se els drets reals o personals que puguin ostentar terceres persones sobre la concessió, sense que l'ajuntament assumeixi contractes de treball que pogués haver concertat el concessionari per l'exercici de la seva activitat, circumstància que es farà constar de forma expressa en els contractes laborals del concessionari.

#### **CLÀUSULA 5.- TIPUS DE LICITACIÓ**

Atès que la gestió i l'explotació del servei es costea amb la percepció del concessionari de les tarifes que pels serveis de la piscina, local esportiu annex i bar es cobrin, no s'estableix tipus de licitació com element obligatori del contracte. El cànon ofert pels licitadors es configura com a criteri d'adjudicació del contracte, tal i com es disposa a la clàusula 10 del plec.

Les tarifes base són les que figuren en el plec de condicions econòmiques i tècniques i que es concreten a l'Annex III d'aquest plec.

En tot cas la percepció del cànon per part de l'ajuntament té caràcter de millora en la valoració de les ofertes.

#### **CLÀUSULA 6.- DURADA DEL CONTRACTE**

El període de vigència d'aquest contracte, per la Gestió indirecta del Servei, serà de 10 anys, comptadors a partir del dia següent de la firma del contracte.

Una vegada finalitzat el termini del contracte, l'empresa adjudicatària haurà de continuar realitzant la gestió del servei i mantenir les mateixes condicions del contracte fins a l'adjudicació d'un nou.

#### **CLÀUSULA 7.- RESPONSABLE DEL CONTRACTE**

Als efectes de l'art. 52 del T.R.L.C.S.P, el responsable del contracte es la Batllia de l'Ajuntament d'Esporles, o persona en qui delegui, tenint, entre d'altres, les funcions següents:

- Seguiment i supervisió de les prestacions objecte del contracte.
- Determinar si la prestació s'ajusta a les prescripcions establertes.
- Donar les instruccions necessàries per la correcta realització de la prestació contractada.
- Establir les tarifes i les seves revisions.
- Proposar i informar les eventuais modificacions o pròrrogues del contracte.
- Proposar a l'òrgan de contractació les penalitats a imposar.

#### **CLÀUSULA 8.- PROCEDIMENT I TRAMITACIÓ DE L'EXPEDIENT**

Com que el contracte és de gestió de servei públic, la convocatòria de la licitació es farà mitjançant publicació de l'anunci en el butlletí oficial de les Illes Balears (BOIB) i en el perfil del contractant de l'ajuntament, d'acord amb el que estableix l'art. 142 del T.R.L.C.S.P.

La tramitació serà ordinari, per tant, la data límit de presentació de proposicions serà de 26 dies des de el següent a la publicació al BOIB. Si la data de finalització fos inhàbil o dissabte s'estarà al següent dia hàbil. Les proposicions dels interessats en la licitació es podran presentar a l'Ajuntament d'Esporles (Plaça de l'Ajuntament, núm. 1) 07190 Esporles, Tel. 971 610 002, fax 971 610 445, mail [ajuntament@ajesporles.net](mailto:ajuntament@ajesporles.net)), en hores d'oficina (de 8 a 14 hores), els següents anuncis es faran al perfil del contractant de l'Ajuntament d'Esporles i les notificacions per fax .

Simultàniament s'exposarà el plec durant deu dies naturals i si dins aquest termini d'exposició pública es presentessin reclamacions, es suspendria la licitació i s'ajornaria fins a la resolució d'aquelles. Tot això de conformitat amb l'establert a l'art. 188 de La Llei 20/2006, de 15 de desembre, municipal i de règim local de les Illes Balears.

També es poden presentar proposicions per correu. En aquest cas la persona interessada ha d'acreditar, amb el resguard corresponent, la data d'imposició de la tramesa a l'oficina de correus i anunciar el mateix dia a l'òrgan de contractació, per fax o telegrama, FAX: 971 610 445, que ha remès la proposició. Si no es compleixen aquests requisits, la proposició no s'admetrà en el supòsit que es rebí fora del termini fixat a l'anunci de licitació. Això no obstant, transcorreguts 10 dies des de l'acabament del termini de presentació, no s'admetrà cap proposició enviada per correu.

L'òrgan de contractació competent per la tramitació i adjudicació d'aquest contracte es el Ple de l'ajuntament d'Esporles.

Les proposicions dels interessats s'han d'ajustar al que preveu el present plec de clàusules administratives particulars i tècniques i el fet de presentar-les suposa l'acceptació incondicionada per l'empresari del contingut de la totalitat de les clàusules o condicions, sense cap excepció ni reserva.

Cada licitador només podrà presentar una proposició per l'objecte del contracte i no pot presentar variants o alternatives. La presentació de més d'una proposició o de variants o alternatives és motiu d'exclusió automàtica. La proposició ha de referir-se necessàriament a tota la gestió del servei de l'objecte de la contractació.

Una vegada tramesa una proposició, no podrà ser retirada amb cap pretext.

Els licitadors podran presentar les seves ofertes de forma individual o bé conjuntament amb altres empreses (UTE). A tal efecte, els empresaris que desitgin concórrer integrats en una unió temporal hauran de presentar una sola oferta i indicar els noms i les circumstàncies dels que la constitueixen i la participació de cadascun, així com que assumeixen el compromís de constituir-se formalment en unió temporal en cas de resultar adjudicatari del contracte.

Els empresaris que concorrin agrupats en unions temporals quedaran obligats solidàriament i hauran de nomenar un representant o apoderat únic de la unió amb poders bastants per a exercitar els drets i complir les obligacions que del contracte es deriven fins a l'extinció del mateix, sense perjudici de l'existència de poders mancomunats que puguin atorgar per a cobraments i pagaments de quantia significativa.

La durada de les unions temporals d'empresaris serà coincident amb la del contracte fins a la seva extinció.

## **CLÀUSULA 9.- REQUISITS DE LES PROPOSICIONS.**

Les proposicions es presentaran en un sobre tancat en el que figurarà la inscripció **“PROPOSICIÓ PER PENDRE PART EN LA CONTRACTACIÓ PER PROCEDIMENT OBERT DEL CONTRACTE DE LA GESTIÓ INDIRECTA, MITJANÇANT CONCESSIÓ, DELS SERVEIS DE LA PISCINA MUNICIPAL, BAR I LOCAL ANNEX DE L'AJUNTAMENT D'ESPORLES.**

Dins aquest sobre major es posaran TRES (3) sobres anomenats A, B i C tancats, cada un d'ells amb el subtítol que s'indica a continuació.

Tots els sobres han d'estar tancats i signats pel licitador o per qui el representi i s'hauran d'identificar a l'exterior, a més de amb la inscripció corresponent a cada un d'ells, amb el nom i els cognoms o la raó social de l'empresa licitadora; el NIF/CIF; el nom i els cognoms de qui signi la proposició i el caràcter amb el qual ho fa. Si es tracta d'una UTE, s'indicaran les mateixes dades de cadascun dels empresaris. També es farà constar el telèfon ,el fax o/i e-mail de contacte.

A l'interior de cada sobre s'ha d'incloure un full independent amb el contingut corresponent enunciat numèricament, subscript pel licitador o pel representant de l'empresa interessada i ha d'incloure la denominació de l'empresa, el NIF/CIF, el nom i els cognoms de qui firma la

proposició i el caràcter amb què ho fa, així com el número de telèfon , el fax i/o email de contacte. Si es tracta d'una unió temporal d'empreses, s'han d'indicar les dades de cada un dels empresaris.

Els documents hauran de ser originals o còpies autenticades per notari o autoritat administrativa competent i hauran d'estar escrits en una de les llengües oficials de la CAIB.

La documentació a incloure i les inscripcions de cada sobre és la següent:

**SOBRE A:** Portarà la menció “**DOCUMENTACIÓ ADMINISTRATIVA PER PENDRE PART EN LA CONTRACTACIÓ PER PROCEDIMENT OBERT DEL CONTRACTE DE LA GESTIÓ INDIRECTA, MITJANÇANT CONCESSIÓ, DELS SERVEIS DE LA PISCINA MUNICIPAL, BAR I LOCAL ANNEX DE L'AJUNTAMENT D'ESPORLES**, amb la signatura del licitador o persona que el representi i haurà de contenir la documentació següent (art. 146 T.R.L.C.S.P.):

a) Quan es tracti d'un empresari individual, s'ha de presentar el D.N.I o N.I.F.

b) Quan el licitador sigui una persona jurídica, de nacionalitat espanyola, C.I.F. i escriptura de constitució (i/o modificació, si pertoca) de l'empresa licitadora, degudament adaptada a la llei i inscrita en el Registre Mercantil quan aquest requisit sigui exigible conforme a la legislació mercantil. Quan no ho sigui, l'acreditació de la capacitat d'obrar es realitzarà mitjançant l'escriptura o el document de constitució, de modificació, estatuts o acta fundacional en què es facin constar les normes per les quals es regula la seva activitat, inscrits, si n'és el cas, en el corresponent Registre oficial. Així mateix, caldrà que la finalitat o activitat de les persones jurídiques tingui relació directa amb l'objecte del contracte, segons resulti dels seus respectius estatuts o regles fundacionals i s'acrediti degudament.

- Les empreses no espanyoles nacionals d'estats membres de la Unió Europea hauran d'acreditar la seva personalitat jurídica i capacitat per mitjà de la inscripció en els registres o la presentació dels certificats que s'indiquen a l'annex I del RLCAP, en els termes de l'article 84 de la T.R.L.C.S.P.

- Les empreses estrangeres no comunitàries hauran d'aportar davant de l'òrgan de contractació un informe expedit per la Missió Diplomàtica Permanent o Oficina Consular d'Espanya del lloc de domicili de l'empresa, en el qual consti que l'empresa gaudeix de la capacitat i l'habilitació suficients segons la seva llei nacional per concertar el contracte i que l'Estat de la seva nacionalitat admet la concurrència a la contractació pública d'empreses espanyoles en circumstàncies equivalents.

També han d'acreditar que tenen sucursal oberta a Espanya, designar apoderats o representants per a les seves operacions i que estan inscrites en el Registre Mercantil.

- Si diversos empresaris acudeixen a la licitació constituint una unió temporal, cada un ha d'acreditar la personalitat i la capacitat i han d'indicar els noms i les circumstàncies dels empresaris que la subscriuen, la participació de cada un i també la designació d'un representant o apoderat únic.

c) D.N.I. de la persona que tingui poder suficient per obligar-se en nom de la seva empresa amb relació al present contracte, mitjançant la seva firma.

d) Quan no firmi la proposició econòmica el titular registral de l'empresa, s'inclourà també l'escriptura d'apoderament degudament inscrita, en el seu cas, en el Registre Mercantil a favor de la persona que tingui poder suficient per contractar amb l'òrgan de contractació corresponent en aquest contracte, validada per la Secretaria de l'Ajuntament.

e) Testimoni judicial, certificat administratiu o declaració responsable del licitador, signats per qui acrediti poder legal suficient, atorgada davant una autoritat administrativa o un organisme professional qualificat, o mitjançant una acta de manifestacions davant notari públic, sobre el fet que no es troba inclòs en les causes d'incapacitat, incompatibilitat o de prohibició per contractar amb l'Administració Pública, previstes en l'art. 60 del T.R.L.C.S.P.

Aquesta declaració ha d'incloure la manifestació expressa que es troba al corrent del compliment de les obligacions tributàries amb l'Estat, la Comunitat Autònoma, l'Ajuntament d'Esporles i amb la Seguretat Social, que imposen les disposicions vigents, sense perjudici que la justificació acreditativa d'aquest requisit l'hagi de presentar, abans de la firma del contracte, l'empresari al favor del qual s'hagi d'efectuar aquesta adjudicació. (Annex V)

f) Document acreditatiu de la constitució de la garantia provisional, si s'escau.

g) Documentació que acrediti els requisits de la seva solvència econòmica, financera i tècnica o professional. Les empreses que licitin en unió temporal han d'acreditar individualment els requisits de solvència econòmica, financera i tècnica o professional.

El fet que el licitador presenti el certificat d'estar inscrit en el Registre de Licitadors i Empreses Classificades de la Comunitat Autònoma de les Illes Balears l'eximeix d'aportar la documentació relativa a la personalitat i la representació sempre que la representació sigui la mateixa que consti en el certificat aportat i, si escau, la documentació acreditativa de la solvència econòmica, financera i tècnica, llevat de la documentació específica que s'hagi d'aportar en tot cas.

No obstant això, aquest certificat no eximeix d'aportar la declaració responsable del licitador de no trobar-se incurs en les prohibicions de contractar previstes a l'art. 60 del T.R.L.C.S.P., abans esmentat.

Aquest certificat ha d'anar acompanyat, en tot cas, d'una declaració responsable en què el licitador manifesti que les circumstàncies que s'hi reflecteixen no han variat. En el cas que resulti adjudicatari, aquesta manifestació s'ha de reiterar en el document en què es formalitzi el contracte, sense perjudici que l'òrgan de contractació, si ho estima convenient, pugui efectuar una consulta al Registre esmentat

h) Per a les empreses estrangeres, una declaració responsable de sotmetre's a la jurisdicció dels jutjats i tribunals espanyols de qualsevol ordre, per a totes les incidències que de manera directa o indirecta puguin sorgir del contracte, amb renúncia, si s'escau, al fur jurisdiccional estranger que pugui correspondre al licitador (art. 146, e T.R.L.C.S.P.)

i) En el cas d'unions temporals d'empreses, hauran de presentar un compromís de constitució d'aquesta. Cadascun dels empresaris que la componen, haurà d'acreditar la seva personalitat i capacitat, indicant els noms i les circumstàncies dels empresaris que la subscriuen, la participació de cada un d'ells i la persona o entitat que, durant la vigència del contracte, hagi d'exercir la plena representació de tots ells davant l'òrgan de contractació. Aquest document haurà de ser signat pels representants de cadascuna de les empreses de la UTE. Sense que sigui necessària la seva formalització en escriptura pública fins que s'hagi efectuat l'adjudicació del contracte al seu favor.

j) Qualsevol altre document que sigui necessari per acreditar el que estableix la T.R.L.C.S.P. i el RGLCAP.

**SOBRE B.** El qual portarà la menció **“OFERTA ECONÒMICA I DOCUMENTACIÓ QUALIFICABLE DE FORMA AUTOMÀTICA, PER PENDRE PART EN LA CONTRACTACIÓ PER PROCEDIMENT OBERT DEL CONTRACTE DE LA GESTIÓ INDIRECTA, MITJANÇANT CONCESSIÓ, DELS SERVEIS DE LA PISCINA MUNICIPAL, BAR I LOCAL ANNEX DE L'AJUNTAMENT D'ESPORLES,** es referit a la proposició



econòmica i documentació quantificable de forma automàtica i que contindrà la documentació següent:

- La proposició econòmica que es formula, d'acord amb el model que figura a Annex IV d'aquest Plec, signada per qui tingui poder suficient per fer-ho i no ha de contenir errors, omissions o obstacles per poder interpretar-la correctament.
- Estudi Econòmic. Els licitadors hauran de declarar que assumeixen les tarifes recollides en el plec de prescripcions econòmiques i tècniques (Annex III) i, en cas d'oferir percentatge de baixa, justificar-la mitjançant el pertinent estudi econòmic financer, en el seu cas, d'incompliment de les expectatives d'aquest estudi econòmic s'imputarà a risc i ventura del contractista.
- Compromís d'adopció de mesures per pal·liar l'impacte acústic i afavorir la convivència amb els veïnats, d'acord amb l'Annex VII

S'entén que l'oferta econòmica inclou totes les taxes i els impostos, directes i indirectes i els arbitris municipals que gravin sobre l'execució del contracte.

**SOBRE C.** anomenat de “**PROPOSICIÓ SUBJECTE A JUDICI DE VALOR PER PENDRE PART EN LA CONTRACTACIÓ PER PROCEDIMENT OBERT DEL CONTRACTE DE LA GESTIÓ INDIRECTA, MITJANÇANT CONCESSIÓ, DELS SERVEIS DE LA PISCINA MUNICIPAL, BAR I LOCAL ANNEX DE L'AJUNTAMENT D'ESPORLES** i en ell constarà la documentació acreditativa dels criteris subjectes a judici de valor, contindrà la relació valorada del projecte de gestió que detalli els mitjans materials i personals amb els que contarà l'explotació del servei, així com la proposta d'inversions i de dinamització de la piscina, bar i local esportiu que ofereix el licitador, sense cap cost per a l'administració. Es valorarà la funcionalitat i qualitat del projecte de gestió presentat mitjançant el corresponent pressupost.

S'ha de presentar un Projecte de gestió de les instal·lacions esportives, que de forma general contemplarà:

**1. Pla d'activitats i serveis:** Oferta d'activitats lliures i dirigides, orientades al lleure, al manteniment físic, la salut i a la formació esportiva, ja siguin de durada continuada o de caràcter puntual o estacional (activitats d'estiu, etc...). Caldrà definir les activitats a desenvolupar, la seva corresponent programació i la concreció dels usuaris a qui van dirigides. Definir els col·lectius que podran fer ús de l'equipament (esport escolar, esport federat, esport per a la millora de la salut, ...)

**2. Pla d'organització i gestió:** Definició de l'organització dels recursos humans i materials necessaris que s'adscriuran a la gestió del servei, amb especial menció de la titulació del personal, homologacions de l'empresa i referències. Caldrà definir quins serveis desenvoluparà directament l'empresa i quins comptarà amb la contractació d'un tercer. També caldrà definir la promoció que es farà dels serveis.

**3. Pla de manteniment:** Caldrà descriure la relació de tasques encaminades a mantenir en condicions òptimes d'utilització l'equipament, així com els mitjans humans i materials necessaris. Els dos blocs que contemplarà aquest apartat seran:

- Manteniment preventiu: Seran tasques programades consistents en la neteja, desinfecció, revisió, conservació i la reposició d'elements o equips de les instal·lacions.
- Manteniment correctiu: Totes aquelles tasques no programables i que consisteixen en la reparació i reposició d'elements o equips avariats, juntament amb les operacions necessàries per tornar-los a posar en funcionament.

Es valorarà especialment la certificació de les empreses encarregades del manteniment del sistema de clima, de l'ascensor i de la maquinària de la piscina.

**4. Pla pressupostari:** Caldrà expressar totes les dades anteriors en termes econòmics. Per tant, contemplarà la previsió d'ingressos (abonaments, activitats dirigides, entrades,...) i

despeses (personal, cost del manteniment, subministrament energètic, assegurances,...) desglossat per conceptes i preferentment per períodes d'un any.

#### **CLÀUSULA 10. CRITERIS D'ADJUDICACIÓ I PONDERACIÓ ATRIBUIDA**

Per a la valoració de les proposicions i la determinació de l'oferta més avantatjosa, es tindran en compte, de forma decreixent, els criteris següents, d'acord amb la ponderació que es detalla per a cadascun d'ells:

1. Oferta econòmica (criteri subjecte a fórmula matemàtica). Màxim 20 punts. Es determinarà pel percentatge de baixa en les tarifes d'abonaments a les instal·lacions annexes. S'admeten baixes superiors al 20% entre els licitadors. Es puntuarà amb 20 punts per l'oferta amb major % de baixa. Les restants ofertes es puntuaran en relació proporcional al percentatge d'increment o desviació sobre l'oferta més avantatjosa. Aquests percentatges s'acumularan al percentatge de baixa.

$$\text{Puntuació} = \frac{\text{Oferta licitador} \times 20}{\text{Oferta màxima}}$$

2. El pagament d'un cànon anual a l'ajuntament per la utilització de la piscina, bar i local esportiu (criteri subjecte a fórmula matemàtica). Màxim 35 punts. Es donarà 1 punt per cada 100 euros de cànon anual, cada un dels deu anys. No es valoraran fraccions. Tampoc es valoraran ofertes que no siguin superiors a 2.000€/any (equivalent a 20 punts). La millor oferta obtindrà la màxima puntuació.
3. Compromís d'adopció de mesures per paliar l'impacte acústic i afavorir la convivència amb els veïnats. Màxim 5 punts. La puntuació es repartirà de la següent manera:
  - a. Limitar el volum de la música de les activitats a 50 dB: 3 punts
  - b. Assegurar el tancament efectiu de portes: 1 punt
  - c. Assegurar el tancament efectiu de finestres: 1 punt
4. Projecte de gestió. En ell constarà la documentació acreditativa dels criteris subjectes a judici de valor, contindrà la relació valorada del projecte de gestió, que detalli els mitjans materials i personals amb els que contarà l'explotació del servei, així com la proposta d'inversions i de dinamització de la piscina, bar i local esportiu, que ofereix el licitador, sense cap cost per a l'administració. Es valorarà, entre altres, les activitats que s'oferiran, a qui aniran dirigides i el personal que es destinarà per dur-les a terme. Fins a un màxim de 40 punts.

Els licitadors no podran presentar en les seves ofertes variants i/o alternatives.

#### **CLÀUSULA 11. EXAMEN DE LES OFERTES I ADJUDICACIÓ**

##### **11.1. Qualificació de la documentació general**

Conclòs el termini de presentació de proposicions, la Mesa de contractació procedirà a la qualificació de la documentació general continguda en els sobres A presentats pels licitadors. Si observés defectes o omissions esmenables en la documentació presentada, ho notificarà al licitador corresponent, deixant constància d'aquesta notificació en l'expedient, concedint-li un termini no superior a tres dies hàbils perquè ho resolgui. La comunicació dels defectes o omissions esmenables es podrà realitzar mitjançant fax o correu electrònic.

La falta d'esmena en termini dels defectes o de les omissions advertides donarà lloc a l'exclusió.

Si la documentació d'un licitador conté defectes substancials o deficiències materials no esmenables no serà admès a la licitació.

La Mesa de contractació, a l'efecte de completar l'acreditació de la solvència dels licitadors, podrà recaptar d'aquests els aclariments que estimi oportuns sobre els certificats i documents presentats en aplicació dels articles 54 a 82 del T.R.L.C.S.P. i així com requerir-los per a la presentació d'altres documents complementaris.

### **11.2. Obertura de les proposicions**

La Mesa de contractació, una vegada qualificada la documentació del sobre A i feta l'esmena i, si n'és el cas, després que s'hagin aportat l'aclariment o els documents complementaris requerits, o bé transcorregut el termini que s'hagi conferit a aquest efecte, en un acte públic, que es comunicarà als licitadors mitjançant escrit remès via fax o telegrama, obrirà les proposicions dels licitadors admesos, d'acord amb el procediment següent:

En primer lloc, el president ha d'informar els assistents del nombre de proposicions rebudes i del nom dels licitadors i ha de comunicar el resultat de la qualificació de la documentació general presentada en els sobres A, amb expressió dels licitadors admesos i dels exclosos i de les causes de l'exclusió. Així mateix, ha de convidar les persones assistents a formular les observacions que estimin oportunes, que s'han de reflectir en l'acta, però en aquest moment la mesa no es pot fer càrrec de documents que no s'hagin lliurat durant el termini d'admissió d'ofertes o el d'esmena de defectes o omissions.

A continuació, el secretari de la mesa ha d'obrir els sobres B i C dels licitadors admesos i ha de llegir l'oferta econòmica i la relació dels documents aportats respecte de la resta de criteris d'adjudicació.

Acabada l'obertura de les proposicions, s'ha de donar per conclòs l'acte públic d'obertura de proposicions i s'ha de deixar constància del desenvolupament d'aquest acte en l'acta de reunió de la mesa.

La mesa de contractació, després de sol·licitar, si escau, els informes tècnics que estimi oportuns, ha d'eleva a l'òrgan de contractació la proposta d'adjudicació raonada que consideri adequada, la qual ha d'incloure en tot cas la ponderació dels criteris d'adjudicació del contracte indicats en aquest plec.

### **11.3. Adjudicació definitiva**

Formulada la proposta d'adjudicació per part de la mesa, l'òrgan competent resoldrà sobre la validesa de l'adjudicació a favor de l'autor de la proposició més avantatjosa i adjudicarà definitivament el contracte dins el termini màxim de dos mesos comptats des de l'endemà de l'obertura de les proposicions. Aquesta resolució es notificarà als licitadors per fax i es publicarà al perfil del contractant de la web d'aquest Ajuntament.

L'Administració, abans de dictar l'adjudicació definitiva, pot renunciar a subscriure el contracte per raons d'interès públic o pot desistir del procediment tramitat quan presenti defectes no esmenables.

Podrà apreciar-se, de manera fundada, que la proposició no pot ser complida com a conseqüència de la inclusió de valors anormals o desproporcionats en atenció als límits mínims i màxims que s'hagin fixat per a la puntuació dels criteris d'adjudicació. En aquests casos, cal atènyer-se al que es disposa l'article 152 del T.R.L.C.S.P.

## **CLÀUSULA 12. GARANTIA DEFINITIVA**

Per prendre part aquesta contractació no s'haurà de constituir garantia provisional, de conformitat amb l'art. 91 de la 103 del T.R.L.C.S.P.

Per respondre del correcte compliment del contracte i, particularment, dels conceptes enumerats a l'art. 100 del T.R.L.C.S.P., entre ells, de la inexistència de vicis o defectes de la gestió del servei, durant el termini de garantia que s'hagi previst en el contracte. i de la manca de formalització del contracte per causa imputable a l'adjudicatari, aquest haurà de constituir a la Tresoreria municipal una garantia definitiva per un import de 50.000 euros, de conformitat el previst a l'art. 59 del Reial Decret Legislatiu 1098/2001, (ja que el pagament d'un cànon a

favor de l'ajuntament és un criteri de valoració del contracte que eventualment podria no donar-se), en el termini dels 10 dies hàbils següents a la notificació de l'adjudicació al que resulti adjudicatari definitiu, comptats des de l'endemà de la notificació per fax i de l'anunci al perfil del contractant .

Aquesta garantia es pot constituir, en qualsevol de les formes previstes a l'art. 96 del T.R.L.C.S.P.

La devolució i cancel·lació de les garanties s'efectuarà de conformitat amb el disposat als articles 102 del T.R.L.C.S.P. i 65.2 i 3 del RGLCAP, i el manifestat al present plec, així no serà retornada o cancel·lada fins que s'hagi produït el venciment del termini de garantia i complert satisfactòriament el contracte o fins que es declari la resolució d'aquest sense culpa del contractista

### **CLÀUSULA 13.- DESPESES DE PUBLICITAT**

L'import màxim de despeses de publicitat d'aquesta contractació serà de 1.500 euros i seran a càrrec de l'adjudicatari.

### **CLÀUSULA 14. ADJUDICACIÓ DEFINITIVA**

L'adjudicació definitiva es produirà dins el termini màxim de dos mesos comptats des de l'endemà de l'obertura de les proposicions. Aquesta resolució es notificarà als licitadors per fax i es publicarà al perfil del contractant de la web d'aquest Ajuntament.

No s'adjudicarà la gestió indirecte del serveis en tant no estiguin finalitzades i recepcionades totes les obres.

En el termini de deu dies de la publicació de l'adjudicació definitiva, l'adjudicatari haurà de presentar la documentació justificativa de trobar-se al corrent en el compliment de les seves obligacions tributàries i amb la Seguretat Social i qualsevol altre document acreditatiu de la seva aptitud per contractar, així com constituir la corresponent garantia definitiva a la qual es fa referència a la clàusula 12. De no complir amb aquest requisit per causes sols imputables a l'adjudicatari, decaurà l'adjudicació definitiva.

El fet d'estar al corrent en el compliment de les obligacions tributàries s'ha d'acreditar, en el cas que encara no s'hagi dut a terme, presentant els documents següents (original o còpia autèntica o compulsada), d'acord amb la normativa que desplega la T.R.L.C.S.P.:

- a) Darrer rebut de l'impost sobre activitats econòmiques (IAE) o document d'alta d'aquest impost, quan l'alta sigui recent i no hagi sorgit encara l'obligació del pagament.
- b) Certificat administratiu expedit per l'òrgan competent de l'Administració de l'Estat respecte de les obligacions tributàries amb aquesta administració.
- c) Certificat administratiu expedit per la Tresoreria de l'Ajuntament d'Esporles respecte de les obligacions tributàries amb aquesta administració.

El licitador que no estigui obligat a presentar tots o algun dels documents o declaracions corresponents a les obligacions tributàries que siguin exigibles, ha d'acreditar aquesta circumstància mitjançant una declaració responsable.

El fet d'estar al corrent en el compliment de les obligacions amb la Seguretat Social s'ha d'acreditar mitjançant un certificat expedit per l'autoritat administrativa competent. En el cas que s'hagi de tenir en compte alguna exempció, aquesta circumstància s'ha d'acreditar mitjançant una declaració responsable.

Els estrangers, siguin persones físiques o jurídiques, pertanyents o no a estats membres de la Unió Europea i que no tinguin domicili fiscal a Espanya, han de presentar un certificat expedit per l'autoritat competent al país de procedència en què s'acrediti que es troben al corrent en el compliment de les obligacions tributàries corresponents. Així mateix, han de presentar un certificat, també expedit per l'autoritat competent, en què s'acrediti que es troben al corrent en el compliment de les obligacions socials que s'exigeixin al país de la seva nacionalitat. Tota la documentació que s'esmenta en aquest apartat s'ha de referir als dotze darrers mesos.

Si en el termini abans esmentat no es rebés aquesta documentació o el licitador no justifica que es troba al corrent de les seves obligacions tributàries i amb la Seguretat Social i no compleixi així les condicions necessàries, l'Administració, d'acord amb l'article 151.2 del T.R.L.C.S.P. pot efectuar una nova adjudicació definitiva al licitador o licitadors següents a aquell, per l'ordre que hagin quedat classificades les seves ofertes segons, sempre que això fos possible i que el nou adjudicatari hagi prestat la seva conformitat, en aquest cas es concedirà a aquest un termini de deu dies hàbils per a emplenar l'assenyalat en el segon paràgraf de la present clàusula. Aquest mateix procediment podrà seguir-se quan es tracti de continuar l'execució d'un contracte ja iniciat i que hagi estat declarat resolt.

L'adjudicatari definitiu ha d'acreditar l'abonament dels anuncis d'aquesta licitació en els butlletins oficials i en la premsa, si n'és el cas, fins al límit màxim indicat en el present plec (1.500 euros)

#### **CLÀUSULA 15. FORMALITZACIÓ DEL CONTRACTE**

La formalització del contracte en document administratiu s'efectuarà dins del termini dels deu (10) dies hàbils següents a comptar des de la data de la notificació de l'adjudicació ; constituint aquest document títol suficient per a accedir a qualsevol registre públic. S'hi han d'afegir, com a part del contracte, l'oferta de l'adjudicatari i un exemplar del plec de clàusules administratives particulars i de les prescripcions tècniques.

Quan l'adjudicatari sigui una Unió Temporal d'Empreses, en el mateix termini indicat i abans que se signi el contracte, ha d'aportar l'escriptura pública de constitució com tal i el NIF que se li ha assignat.

El contractista podrà sol·licitar que el contracte s'elevi a escriptura pública, corrent al seu càrrec les despeses corresponents.

#### **CLÀUSULA 16. EXECUCIÓ DEL CONTRACTE I RESPONSABLE DEL CONTRACTE**

El contractista estarà obligat a realitzar la gestió del serveis a partir del mateix dia de la formalització del contracte en el lloc que es fixi en l'esmentat document i amb estricta subjecció a les estipulacions contingudes en el present Plec de Clàusules Administratives Particulars i plec de prescripcions tècniques. Totes les despeses dels serveis seran de càrrec del contractista.

Es designa com a responsable del contracte al Sr. batle, o persona en qui delegui, el qual n'ha de supervisar l'execució i ha de comprovar que la realització s'ajusta al que s'estableix en el contracte. A més, ha d'adoptar les decisions i ha de cursar al contractista les ordres i les instruccions necessàries a fi d'assegurar la realització correcta de la prestació pactada. Per tant, li correspon dirigir i inspeccionar l'execució del contracte, per a la qual cosa el poden auxiliar col·laboradors.

#### **CLÀUSULA 17. REVISIÓ DE PREUS**

En el cas que l'adjudicatari hagués ofert cànon per l'explotació de les instal·lacions, aquest es revisarà anualment, aplicant-se l'índex general de preus al consum (IPC) que publiqui l'Institut Nacional d'Estadística, corresponent al període de 12 mesos anteriors.

La revisió de tarifes es farà de forma anual, mitjançant sol·licitud per part del contractista, en el mes de setembre de cada un dels anys. El primer any de contracte no hi haurà revisió de preus. Aquestes tarifes no seran d'aplicació si no són aprovades per l'Ajuntament.

La present contractació es realitza a risc i ventura de l'adjudicatari, per la qual cosa no hi haurà altres revisions de preus que les proposades en el paràgraf anterior.

#### **CLÀUSULA 18. INCOMPLIMENT DE CONTRACTE I REGIM DE PENALITZACIONS**

Les infraccions del concessionari per l'incompliment de les seves obligacions es classificaran d'acord amb el que preveu el T.R.L.C.S.P. Les sancions corresponents s'imposaran en la forma i quantia que es preveu en aquest plec.

En els supòsits d'incompliment de les obligacions assumides pel contractista, l'Ajuntament d'Esportles podrà compel·lir-lo al compliment del contracte, amb imposició, quan s'escaigui, de multa coercitiva i penalitzacions, o acordar-ne la resolució, atenent a la graduació de les faltes d'acord amb el contingut dels articles 212 i 285 a 288, amb dos inclosos, al T.R.L.C.S.P. En aquest sentit, independentment de les faltes i sancions que amb caràcter general regula la normativa d'aplicació, tindran la consideració de faltes i sancions les següents infraccions en què pugui incórrer la concessionària en el compliment de les obligacions del contracte i es qualificaran de molt greus, greus i lleus, segons la seva naturalesa:

1. Tindran la consideració de faltes **molt greus**:

- a. Demora en l'inici de l'execució del contracte superior a 30 dies.
- b. Deixar de prestar el servei, la prestació manifestament defectuosa o irregular del servei, amb incompliment gravíssim de les condicions establertes.
- c. L'incompliment molt greu de les obligacions laborals i de Seguretat social amb el seu personal.
- d. L'incompliment molt greu de les obligacions fiscals relatives a la prestació del contracte.
- e. La cessió, sots-arrendament o traspàs, total o parcial, del contracte, o la paralització no justificada de la prestació del servei per un període superior als deu dies.
- f. La desobediència reiterada (més de dues vegades) a les ordres escrites de l'Ajuntament, relatives a l'execució del contracte.
- g. La no utilització dels recursos tècnics, humans, econòmics, etc. ofertats.
- h. L'incompliment molt greu de les obligacions de conservació i de substitució dels elements materials del servei (manteniment preventiu i correctiu), així com l'incompliment de les obligacions d'inversió inicial previstes en aquest plec i en l'acord d'adjudicació.
- i. Manca de subscripció o de vigència de les pòlisses d'assegurança que la concessionària té l'obligació de concertar (de responsabilitat civil, d'incendis i de robatori), després que l'Ajuntament hagi requerit expressament la subsanació de la deficiència.
- j. Qualsevol actuació que afecti la seguretat de les instal·lacions i dels/de les usuaris/es.
- k. L'incompliment gravíssim o reiterat de les previsions establertes sobre admissió de persones usuàries i tarifes o preus a càrrecs d'aquestes.
- l. La negativa de la concessionària a complimentar els requeriments d'informació que l'Ajuntament li formuli i l'incompliment molt greu o reiterat de les obligacions d'informació ja establertes amb caràcter general en aquest plec.
- m. La manca de pagament del cànon establert en favor de l'Ajuntament.
- n. La comissió, en un període d'un any, de tres o més faltes greus.

2. Tindran la consideració de faltes **greus**:

- a. El tracte incorrecte vers les persones usuàries.
- b. La paralització o interrupció no justificada de la prestació del servei, quan no s'hagi de qualificar com a molt greu.
- c. Incompliment d'acords o decisions de l'Ajuntament sobre variacions de detall que no impliquin despeses a càrrec de la concessionària.
- d. Irregularitats en la prestació del servei, d'acord amb les condicions fixades en el contracte.
- e. La desatenció en la instal·lació que provoqui un increment en els consums energètics.
- f. La imposició de sancions per part d'altres Administracions Públiques a conseqüència de la responsabilitat de la concessionària com a gestora del servei.
- g. No compliment dels objectius de gestió específics, aprovats per la comissió de seguiment.
- h. Qualsevol infracció inclosa en l'apartat de faltes molt greus, quan per les característiques i l'abast de la conducta aquesta no s'hagi de considerar objectivament com a gravíssima o molt greu, sinó únicament com a greu.
- i. Defectes greus en la conservació i manteniment dels elements de la instal·lació.

- j. Incompliments pel que fa al número i capacitat del personal adscrit al servei, sempre que aquest incompliment no causi un transport consentiment exprés.
- k. La comissió de tres o més faltes lleus en el període d'un any.

3. Tindran la consideració de falta **lleu**:

a. Totes les altres infraccions de la concessionària no previstes anteriorment i que infringeixin d'alguna manera les condicions establertes en el contracte, sempre que sigui en perjudici lleu del servei. Si aquest perjudici fos superior la falta es podrà considerar com greu o molt greu.

4. En funció de les infraccions s'aplicarà la següent relació de sancions:

- a. Les infraccions lleus seran sancionades amb amonestació o amb una multa de 60 a 600 €.
- b. Les infraccions greus es sancionaran amb una multa de 601 a 3.600 €. En cas de pertorbació del servei que posi en perill la seva gestió adequada, la sanció de multa podrà comptabilitzar-se amb la intervenció del servei durant el temps que es decideixi, amb un màxim de vuit mesos, sempre que no s'acordi la rescissió del contracte.
- c. Les faltes molt greus es sancionaran amb multa de 3.601 a 18.000 € i/o es podrà imposar la resolució del contracte i la incautació de la garantia constituïda i la indemnització dels danys que s'hagin produït.
- d. En cap cas l'import de les multes podrà ser inferior al benefici que la concessionària hagi pogut obtenir amb la seva infracció. Amb independència de la sanció corresponent, la concessionària indemnitzarà a l'Ajuntament sempre que aquest últim hagi de suplir les funcions de la gestora indirecta per mitjans propis o aliens.

La imposició de sancions a la concessionària no requerirà l'observança del procediment administratiu sancionador establert amb caràcter general per la legislació, però caldrà atorgar al contractista el dret d'audiència i el de proposició de prova durant un termini de deu dies. En el cas d'imposició de sancions pecuniàries, el seu import haurà de ser satisfet dins d'un termini màxim de quinze dies.

## **CLÀUSULA 19. DRETS I OBLIGACIONS DE L'ADJUDICATARI**

### **Obligacions de l'adjudicatari**

A més de les obligacions generals derivades del règim jurídic del present contracte, són obligacions específiques del contractista les següents obligacions:

- El contractista està obligat a realitzar la gestió del servei de la piscina municipal, del bar i del local annexa, dins el termini i al lloc fixats en el contracte i a executar el contracte amb estricta subjecció a les estipulacions que conté aquest plec de clàusules administratives particulars, al plec de prescripcions tècniques i al programa de gestió. A més, ha d'observar fidelment el que s'estableix a la normativa vigent per la gestió del servei de piscina municipal de l'ajuntament d'Esporles, així com l'explotació del bar i local annex situat a la planta alta i també les instruccions que, si n'és el cas, li doni per escrit el responsable del contracte designat per l'òrgan de contractació.
- El contractista està obligat a complir el contracte dins del termini total fixat per a la seva realització. La demora, per causes atribuïbles al contractista, tindrà les conseqüències previstes a l'art. 212 del T.R.L.C.S.P i les especificades el present plec.
- El contractista està obligat a realitzar totes les operacions que siguin necessàries per la gestió integral i administració de la piscina municipal de l'Ajuntament d'Esporles, així com l'explotació del bar i local annex situat a la planta alta de l'edifici, d'acord amb la normativa vigent.
- El contractista està obligat a la subrogació dels abonaments a les instal·lacions que va assolir l'anterior contractista.
- L'execució del contracte s'ha de fer a compte i risc del contractista, el qual ha de respondre de la qualitat de la gestió del servei i dels vicis ocults que es puguin apreciar durant el termini de garantia.

- El contractista no té dret a indemnització a causa de pèrdues, avaries o perjudicis ocasionats en els béns abans que siguin lliurats a l'òrgan de contractació, llevat que hi hagi alguna causa imputable a l'administració.

- És obligació del contractista indemnitzar per tots els danys i perjudicis que siguin causats a tercers, per si mateix o per personal o mitjans que en depenguin, com a conseqüència de les operacions que requereixi l'execució del contracte.

- El contractista és responsable d'obtenir les cessions, els permisos i les autoritzacions, si s'escau, que siguin necessaris per realitzar la gestió del servei i és a compte seu abonar les indemnitzacions que puguin correspondre per aquests conceptes o per causa del funcionament del servei. Així mateix, són responsables de tota reclamació relativa al servei, si escau, i han d'indemnitzar l'Administració, als usuaris i perjudicats per tots els danys i perjudicis que es puguin derivar per aquest motiu. En tot cas l'adjudicatari assumeix la responsabilitat civil enfront de tercers pels danys i perjudicis que puguin ocasionar-se durant el temps que duri la concessió. El concessionari subscriurà les pòlisses d'assegurança necessàries per a cobrir els següents riscos:

- Responsabilitat civil. Suma assegurada mínima: 900.000 € amb una franquícia màxima de 600 euros i un límit mínim per víctima de 150.000 €.

- Qualsevol altre que estimi oportú el concessionari.

- Haurà d'aportar la pòlissa i rebuts amb anterioritat a l'inici de l'explotació. Serà causa de resolució la no presentació d'aquesta assegurança. Les pòlisses contindran revalorització anual conformement a l'Índex de Preus al Consum. En cada venciment de l'assegurança es presentarà rebut de pagament de la nova anualitat.

- El contractista ha de complir, sota la seva exclusiva responsabilitat, les disposicions vigents en matèria laboral, de seguretat social, de seguretat i higiene en el treball, d'integració social dels discapacitats, fiscal, de protecció de dades personals, mediambiental i riscos laborals.

- Així mateix, el contractista està obligat a dedicar o adscriure a l'execució del contracte els mitjans personals o materials suficients per a l'execució del contracte, respecte del qual té la condició d'empresari a tots els efectes.

- El contractista resta obligat a la recollida, reciclatge o reutilització, al seu càrrec, dels materials d'envàs, embalatge i muntatge usats i de tot altre tipus de residus produïts com a conseqüència de l'execució del contracte, llevat del cas que hagin estat reclamats per l'Ajuntament. Així mateix, ha de complir les disposicions vigents en matèria de gestió de residus i complir les actuacions que exigeix la normativa esmentada.

- El contractista està obligat a indemnitzar tots els danys i perjudicis que es produeixin a tercers com a conseqüència de les operacions que requereixi l'execució del contracte. Si el contracte s'executa de forma compartida amb més d'una empresa, tots han de respondre solidàriament de les responsabilitats.

- Serà així mateix pel seu compte indemnitzar els danys i perjudicis directes o indirectes que es causin a l'Ajuntament en els seus béns i serveis públics o al personal dependent d'ella, per iguals causes i amb idèntica excepció que la que assenyala l'apartat anterior.

- El contractista està obligat al compliment dels requisits previstos en l'article 227 del T.R.L.C.S.P. en els supòsits de subcontractació.

- Exercir personalment la concessió i no cedir-la, ni traspasar el dret ni obligacions derivats del contracte a tercers. La subcontractació estarà sotmesa als requisits previst al T.R.L.C.S.P i a la prèvia autorització de l'Ajuntament d'Esporles., i en tot cas només podran autoritzar-se prestacions accessòries.

- Mantenir en bon estat de conservació, manteniment i neteja de les instal·lacions, maquinària, bens i equips adscrits al servei. Substituir el material avariats per qualsevol contingència per altre de similar o idèntic en el termini mínim possible.

- L'adjudicatari està obligat a entregar còpia dels contractes signats amb l'empresa encarregada del manteniment de la climatització, de la maquinària de la piscina i de



l'ascensor, o una justificació de solvència tècnica pròpia, en el cas de ser ella mateixa l'encarregada d'aquest manteniment.

- L'adjudicatari tindrà la responsabilitat de dur a terme el manteniment preventiu i correctiu de les instal·lacions de la piscina municipal i de l'edifici annex, de conformitat amb el llibre de manteniment oficial de l'instal·lació, així com de fer revisions periòdiques oportunes (manteniment i inspecció) de conformitat amb aquest llibre i la seva normativa aplicable.
- No alienar bens que hagin de revertir a l'ajuntament, ni gravar-los.
- En cas de vaga o tancament patronal, l'empresa Concessionaria estarà obligada igualment a prestar el servei i, en cas d'impossibilitat acceptada per l'ajuntament, posarà a disposició d'aquest les instal·lacions, material, eines i elements adscrits al servei, assumint-ne l'empresa totes les despeses ocasionades per la prestació del servei.
- Els requisits exigits per presentar-se a la licitació hauran de mantenir-se durant tota la vida del contracte, reservant-se l'ajuntament el dret a exigir en qualsevol moment la presentació d'alguns documents.

### **Despeses exigibles al contractista**

- Són de compte del contractista, les despeses i impostos de l'anunci o anuncis de licitació i adjudicació, de la formalització del contracte, així com qualsevol altre que resulti d'aplicació, fixant-se l'import màxim de les despeses derivades de la publicació de la licitació del contracte, en 1.500 euros.
- Van a compte del contractista el cost de la gestió dels residus produïts durant l'execució de la gestió del servei, de conformitat amb la normativa aplicable, incloses les ordenances municipals.
- Tant en les ofertes que presentin els interessats com en els pressuposts d'adjudicació, s'entén que s'hi comprenen totes les taxes i els impostos, directes i indirectes, i arbitris municipals que gravin sobre l'execució del contracte. Tots són a compte del contractista.
- Son de càrrec del contractista totes les despeses del subministrament d'energia elèctrica, gasoil i gas. El consum de l'aigua serà a càrrec del contractista en la quantia que excedeixi de 1.000 m<sup>3</sup>/any.
- El concessionari haurà de garantir l'accés i utilització de la piscina municipal de l'ajuntament d'Esporles, així com l'explotació del bar i del local annex situat a la planta alta a persones minusvàlides en igualtat de condicions que la resta d'usuaris.
- Totes les despeses derivades del manteniment, tant preventiu com correctiu, aniran a càrrec del concessionari.

### **Control dels serveis**

La vigilància i control dels serveis a prestar per l'adjudicatari estarà assignada a la persona que designi l'ajuntament.

### **Risc i ventura**

La present contractació es realitza a risc i ventura de l'adjudicatari, per la qual cosa assumirà la responsabilitat patrimonial derivada de l'execució del contracte.

### **Drets de l'adjudicatari**

El concessionari tindrà dret:

- A percebre les tarifes de prestació dels serveis de piscina i d'utilització de locals esportius i serveis complementaris que autoritzi la corporació.
- A la revisió de les tarifes d'acord amb el present plec si s'escau.
- A l'explotació les instal·lacions i del local annex.
- A ser respectat per tercers en la seva condició de contractista i concessionari, amb la protecció necessària de la corporació municipal, perquè pugui prestar el servei concedit amb normalitat.

- Proposar a l'ajuntament quantes modificacions trobi indispensables, amb millores en la prestació del servei i no previstes en aquest plec.
- El demés recollits en el present plec i els qui atribueixi la normativa vigent.

#### **CLÀUSULA 20. PRERROGATIVES DE L'ADMINISTRACIÓ**

L'òrgan de contractació, de conformitat amb l'article 210 del T.R.L.C.S.P., ostenta les següents prerrogatives:

- a) Interpretació del contracte.
- b) Resolució dels dubtes que ofereixi el seu compliment.
- c) Modificació del contracte per raons d'interès públic.
- d) Acordar la resolució del contracte i determinar els efectes d'aquesta.
- e) Tancar les instal.lacions per motius de seguretat i/o obres, o realitzar les actuacions que es considerin necessàries per aquests motius

**PLEC DE CLÀUSULES TÈCNIQUES PER A L'ADJUDICACIÓ MITJANÇANT  
PROCEDIMENT OBERT DEL CONTRACTE DE GESTIÓ INDIRECTA, MITJANÇANT  
CONCESSIÓ, DELS SERVEIS DE LA PISCINA MUNICIPAL, BAR I LOCAL ANNEX DE  
L'AJUNTAMENT D'ESPORLES.**

**Primera.- OBJECTE DEL CONTRACTE**

La finalitat del contracte es l'adjudicació de la gestió integral del servei públic de la piscina municipal de l'Ajuntament d'Esporles, així com l'explotació del bar i local annex situat a la planta alta per ús exclusivament esportiu

**Segona.- CONDICIONS TÈCNIQUES BÀSIQUES DEL CONTRACTE**

L'empresa adjudicatària ha de complir en qualsevol cas, les condicions tècniques bàsiques següents:

**Servei de socorrisme**

- Prestació del servei de socorrisme en tot l'horari d'obertura de la piscina, solucionant les possibles incidències que es puguin donar, amb els socorristes titulats necessaris segons la normativa vigent.
- L'objectiu del servei de vigilància de salvament i socorrisme ha de ser que es facin respectar les normes d'ús de la instal·lació i que els usuaris estiguin assistits en tot moment en cas de produir-se qualsevol tipus d'accident o ofegament amb una intervenció ràpida i eficaç.
- Vigilància de salvament dels dos vasos de la piscina i la vigilància de les platges de tota la instal·lació. De la mateixa manera haurà d'atendre els possibles accidentats en tota la instal·lació i fer les primeres actuacions d'emergència.
- El/la socorrista anirà convenientment uniformat per tal que pugui ésser identificat per les persones usuàries de la piscina.
- L'adjudicatari es farà càrrec del pagament dels honoraris i dietes del/de la tècnic/a en salvament, així com de la seva contractació, complint amb la vigent legislació en matèria laboral, de seguretat social i de prevenció de riscos.
- Tenir responsabilitat de la farmaciola, pel que fa a quantitats, higiene i cura dels seus materials, tal i com marca la normativa establerta. El material de la farmaciola anirà a càrrec de l'adjudicatari.
- Adopció de mesures preventives i execució de la normativa vigent i de règim intern.

**Servei de sales de gimnàs, fitness i activitats dirigides**

- Prestació del servei de gimnàs, sales de fitness i activitats dirigides.
- L'adjudicatari es farà càrrec d'equipar adequadament, i d'acord al projecte de gestió presentat, les sales per aquestes activitats.
- L'adjudicatari ha de garantir el correcte funcionament de la maquinària aportada.
- La feina desenvolupada implicarà la vigilància del bon ús de les màquines i diferents instruments que hi ha a les sales de gimnàs i fitness.
- Els responsables de les sales no podran entrenar durant la seva jornada laboral.
- Com a mínim hi haurà una mitja per setmana de 3 activitats al dia dirigides per monitor.

**Servei de control d'aigua i piscina**

- Prestació del servei de control d'aigua i piscina, amb adopció de mesures preventives i execució de la normativa vigent i de règim intern. Les tasques de control d'aigua i de piscina es faran sempre d'acord amb les directrius de la normativa vigent (decret 53/1995 de la CAIB)

**Servei de manteniment**

- Realització de tasques de manteniment preventiu i correctiu per tal de mantenir en perfectes condicions els espais per a les diferents activitats esportives i tenir cura de la seva conservació diària, d'acord al llibre de manteniment de les instal·lacions.

### **Servei de neteja**

- Garantir la neteja de la instal·lació i portar a terme un pla de neteja eficient.
- L'adjudicatari es farà càrrec del pagament dels honoraris i dietes del personal de neteja, així com la contractació dels mateixos, complint la vigent legislació en matèria laboral, de seguretat social i prevenció de riscos.
- El servei de neteja comprendrà tot el recinte esportiu: el recinte de la piscina, els vestidors (zona de vestidor, dutxes, sanitaris, etc.), sales de gimnàs, fitness i activitats dirigides, la zona de bar, incloent la terrassa coberta, descoberta i la zona de solàrium, així com el buidat de les papereres de les instal·lacions.
- El material de neteja, inclòs paper wc i paper de mans, serà a càrrec de l'adjudicatari.
- En cas de ser necessari, s'hauran de realitzar les tasques de desinsectació, desratització i desinfecció que es derivin de l'ús de les instal·lacions objecte del concurs.

### **Servei de bar**

- Prestació del servei de bar d'acord amb la normativa vigent.
- S'ha de comptar amb els perceptius permisos per poder dur a terme aquest servei.
- Els preus del servei de bar no estaran regulats per cap ordenança sinó que s'estarà a la mitja dels preus dels bars del municipi.

### **Tercera.- DATES I HORARIS D'OBERTURA DE L'INSTAL·LACIÓ**

Els horaris d'obertura i funcionament de la piscina municipal han de ser com a mínim:

- Termini de vacances d'estiu, 3 hores al matí i 3 hores per la tarda. S'enten per vacances d'estiu, del 15 de juny al 15 de setembre de cada any.

Pel que fa a les instal·lacions annexes, la referència horària ha de ser com a mínim 3 hores al matí i 4 hores per la tarda de dilluns a dissabte.

### **Quarta.- HORARIS DE PRESTACIÓ DELS SERVEIS**

L'horari diari de prestació del servei de socorrisme, coincideix amb l'horari d'obertura al públic de la piscina municipal.

Per tal de respectar el descans dels veïns, l'horari de tancament de tota la instal·lació no pot ser més tard de les 23h, incloent el temps necessari per arreplagar i tancar portes.

Els serveis de neteja i control d'aigua i piscina es prestaran fora de l'horari d'obertura al públic de les instal·lacions.

En cas d'inclemències meteorològiques, es podran variar els horaris de tancament, d'acord amb el responsable del contracte.

### **Cinquena.- COORDINACIÓ DELS SERVEIS**

L'adjudicatari designarà una persona encarregada de la coordinació del servei d'aquesta amb l'Ajuntament d'Esporles, per tal de vetllar pel correcte funcionament del servei.

Anualment, l'adjudicatari facilitarà una memòria en base al seu projecte de gestió. En aquesta memòria s'haurà d'especificar, entre altres punts, el nombre d'abonats, les activitats dutes a terme amb nombre d'assistents i les tasques de manteniment (tant preventiu com correctiu) fetes al llarg de l'any.

### **Sisena.- DRETS I DEURES**

Són drets de l'adjudicatari:

1. Proposar millores i innovacions tècniques o d'altre tipus per optimitzar la gestió del servei.
2. Utilitzar les instal·lacions per a exhibicions, espectacles i actes anàlegs, prèvia comunicació a la corporació.

Són deures de l'adjudicatari:

1. L'adjudicatari estarà obligat a redactar els projectes necessaris per dur a terme la gestió de les instal·lacions, que seran aprovats per la Batlia i podrà ordenar introduir-hi les millores que consideri oportunes per l'interès públics. Posteriorment el contractista estarà obligat a equipar les dependències acord al projecte redactat. L'Ajuntament, mitjançant el serveis tècnics municipals, podrà comprovar, coordinar, vigilar i inspeccionar la correcta execució de les instal·lacions.
2. Una vegada estiguin en marxa les instal·lacions, el concessionari ve obligat a fer el manteniment correctiu al seu càrrec. Anualment ha de passar un detall de totes i cada una de les actuacions de manteniment, tant preventives com correctives, dutes a terme.
3. L'Ajuntament es reserva el dret de poder utilitzar el complex esportiu objecte del contracte per realitzar-hi activitats d'interès per a la població, sempre que es demani a la direcció de la instal·lació amb una antelació de 15 dies. No obstant això, es podran programar activitats puntuals conjuntes entre el contractista i l'Ajuntament.
4. El contractista, a més, ha de:
  - a) Permetre el gaudir del servei a qualsevol persona que compleixi els requisits reglamentaris.
  - b) Disposar del personal suficient per complir degudament amb l'horari del servei, havent de tenir en compte els períodes de vacances, torns i demés aspectes, sempre complint amb la legislació vigent.
  - c) A qualsevol element de retolació, senyalització, etiquetatge, publicitat, etc. així com en la denominació de la piscina, hi haurà de constar sempre el logotip de la corporació i es redactarà, al menys, en la llengua catalana.
  - d) Per el dies festius la instal·lació podrà estar tancada com a màxim 7 dies i tenir horaris reduïts els altres 7 dies a l'any.
  - e) Aturada tècnica de la instal·lació: durant quinze dies màxim, de comú acord amb l'Ajuntament, per tal de revisar adientment el seu bon estat de funcionament.
  - f) Correspondrà a l'adjudicatari l'equipament del local esportiu annex en consideració als seus usos específics detallats al projecte de gestió.
  - g) L'adjudicatari designarà una persona encarregada de la coordinació del servei d'aquesta amb l'Ajuntament d'Esporles.

## ANNEX I: INVENTARI DE LES INSTAL·LACIONS EXISTENTS

### Característiques de les instal·lacions

El recinte objecte del contracte consta de les següents instal·lacions:

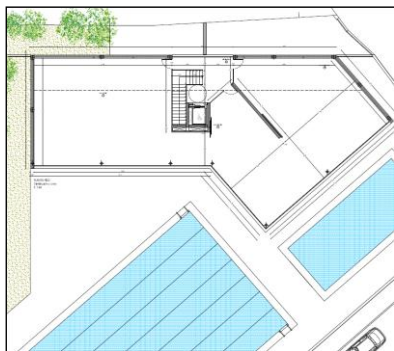
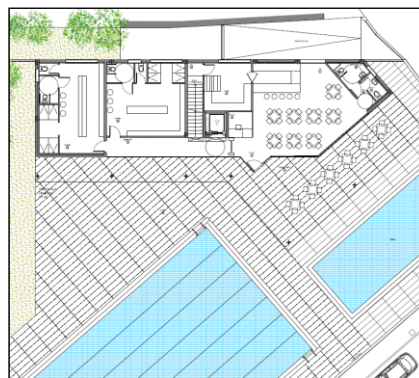
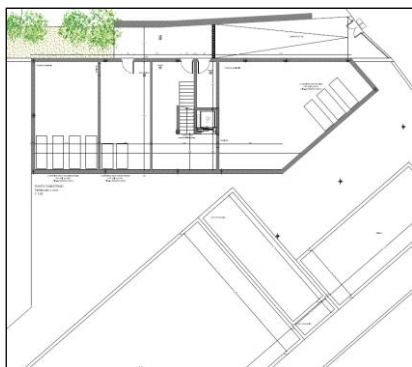
•Espai exterior:

2. 1 piscina descoberta de 25 x 12'6 metres
3. 1 piscina infantil descoberta de 11'6 x 4'8 metres
4. Zona de solàrium de 409'60 m<sup>2</sup>

Les piscines són piscines recreatives de temporada d'estiu.

•Edifici annex:

5. 2 vestidors de 35'30 m<sup>2</sup> i 34'70 m<sup>2</sup> amb penjadors
6. 2 banys
7. 1 sala per a bar de 52'05 m<sup>2</sup> amb barra i estanteria
8. 1 sala per a cuina de 13'90 m<sup>2</sup>
9. 1 terrassa coberta de 102'90 m<sup>2</sup> amb toldos enrollables
10. Entrada-zona de control-distribuidor de 23'30 m<sup>2</sup>
11. 3 sales polivalents de 114'70 m<sup>2</sup>, 79'80 m<sup>2</sup> i 58'65 m<sup>2</sup>, una d'elles amb mirall a la paret
12. 1 sala magatzem de 31'30 m<sup>2</sup>
13. 1 sala de fems de 5'95 m<sup>2</sup>
14. 1 sala de maquinària de 35'05 m<sup>2</sup>
15. 1 sala de dipòsits d'aigües pluvials



## CLIMATIZACIÓN

		MEDICIÓN	UD
UNIDAD EXTERIOR:	Modelo ETCB 70.1 CON Kit Hidrónico, de Termoven	1	ud
FANCOLIS:	Modelo CF-41 2T con electroválvula de termoven	6	ud
TERMOSTATOS:	Modelo RDF300 de Siemens	6	ud

## SOLAR TÉRMICA

Placas:	Captador solar IS-PRO 2Q de IMMOSOLAR	4	ud
Kit hidrónico	Estación solar 2 ramales con bomba HE 15-85 Grundfos de Immosolar	1	ud
Central de Control	Regulador solar Deltasol BS Plus Vbus incl. Sondas de IMMOSOLAR	1	ud
Deposito Solar	Depósito ACS, ISS 750, de Immosolar	1	ud

## ACS

ACUMULADOR SOLAR	Acumulador de agua sanitaria IBS0-300 de Immosolar	1	ud
Resistencia Eléctrica	Resistencia eléctrica 6 kW, 400 V, 550 mm(acum. ACS) R 1 1/2" RE de IMMOSOLAR	1	ud
Bomba de recirculación	ETHERMA 2-72-2M de Ebara	1	ud
Válvula mezcladora termostática	Válvula mezcladora ESBE VTA 522 de Termosolar	1	ud

## CONTRAINCENDIOS

Grupo de presión	AFU MATRIX 18-6/4 EJ de EBARA	1	ud
BIE	PIVOTANTE 3 PUERTA CIEGA ROJA de COFEM	3	ud
Columna Seca	Armario columna seca con bifurcación de COFEM	1	ud
Central de detección	CENTRAL CLVR DE 4 ZONAS STD de COFEM	1	ud
Detectores Termovelocimétricos	A30XV // DETECTOR TERMOVELOCIMÉTRICO CONVENCIONAL de COFEM	9	ud
Detector óptico	A30XH // DETECTOR ÓPTICO TÉRMICO CONVENCIONAL de COFEM	13	ud
Pulsador	PUCAR // PULSADOR DE ALARMA REARMABLE CONVENCIONAL de COFEM	6	ud

Sirena Interior	SIR-24B // SIRENA ALARMA BITONAL 24V de COFEM	4 ud
Sirena exterior	CAEPLH // CUADRO DE ALARMA EXTERIOR 24V EN PLASTICO de COFEM	2 ud

### AFS

GRUPO DE PRESION AFS	Modelo AP B/15-2 VV de EBARA	1 ud
Descalcificador	DUO-PERFORMA/100/V , de ATH	1 ud
CLORADOR	Panel Reg.CONTROLER/C640/CL + Bb.Dosif.HC897 02-08 + Sonda Nivel I.SLG de ATH	1 ud
Bomba recirculacion clorador	25461 - Bba. autoaspirante Sena 1/3CV II de ASTRAPOOL	1 ud
BOMBA DE ACHIQUE	Bomba Best One Box de Ebara	1 ud
Grupo de riego	Modelo AP CVMA4 -1DM de EBARA	1 ud

### ELECTRICIDAD

APARAMENTA BT BATERIA CONDENSADORES	GENERAL ELECTRIC DE CYDESA EC400 42,5-3/8-IN	varios ud 1 ud
---	--	----------------------

### ILUMINACION

PANTALLAS ESTANCAS	SECOM IP65 2X58w	26 ud
PERFILES	PERFIL UNI-TR de DELTA LIGHT	6 ud
DICROICAS	CARREE de DELTA LIGHT	18 ud
EMERGENCIA SOTANO	DUNNA 70lum de NORMALUX	6 ud
EMERGENCIAS PB	Bloque L-80 de Luznor	16 ud

### PISCINA

Bombas Piscina Grande	Modelo KAN-610/T2*B 400/700V de KRIPSOL	3 ud
Bomba Piscina Pequeña	Modelo KS-150/M*B de KRIPSOL	2 ud
CLORADOR	Modelo SPCSTRPA000 de KRIPSOL	2 ud
Bombas dosificadoras	Modelo KCL-633 de KRIPSOL y RPR-603 de Kripsol	4 ud



Filtor piscina grande	Modelo 1800*B S/110 de KRIPSOL	2 ud
Filtro piscina pequeña	Modelo 1200*B S/75 de KRIPSOL	1 ud

## ANNEX II: ESTUDI ECONÒMIC I FINANCER I TARIFES

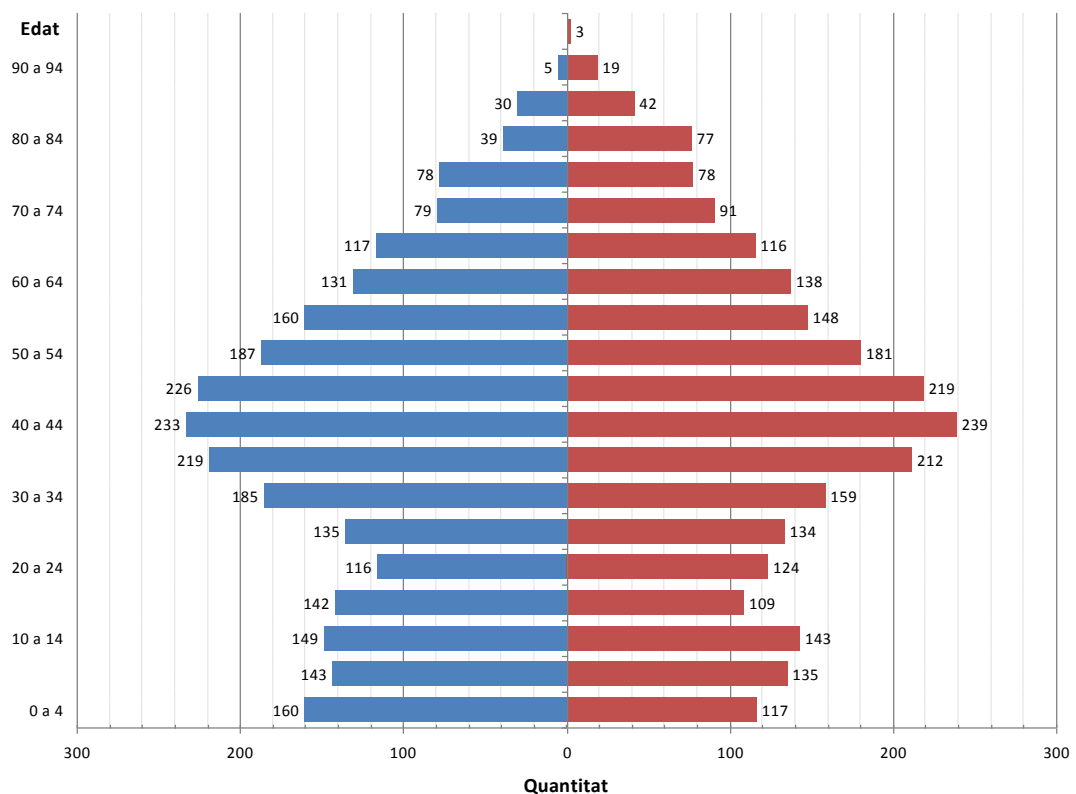
### 1) Objecte

L'objecte d'aquest document és desenvolupar l'estudi de les variables que determinen la viabilitat del contracte de gestió indirecta de serveis, mitjançant concessió, de la piscina municipal d'Esporles i dels seus locals annexs.

### 2) Previsions sobre la demanda d'ús

A l'hora d'elaborar qualsevol projecte de gestió, és interessant conèixer les característiques socioculturals més significatives del lloc. Aquest coneixement ens possibilitarà plantejar un projecte realista, que respon a les necessitats concretes dels ciutadans per tal de, any rere any, adaptar l'oferta a la demanda.

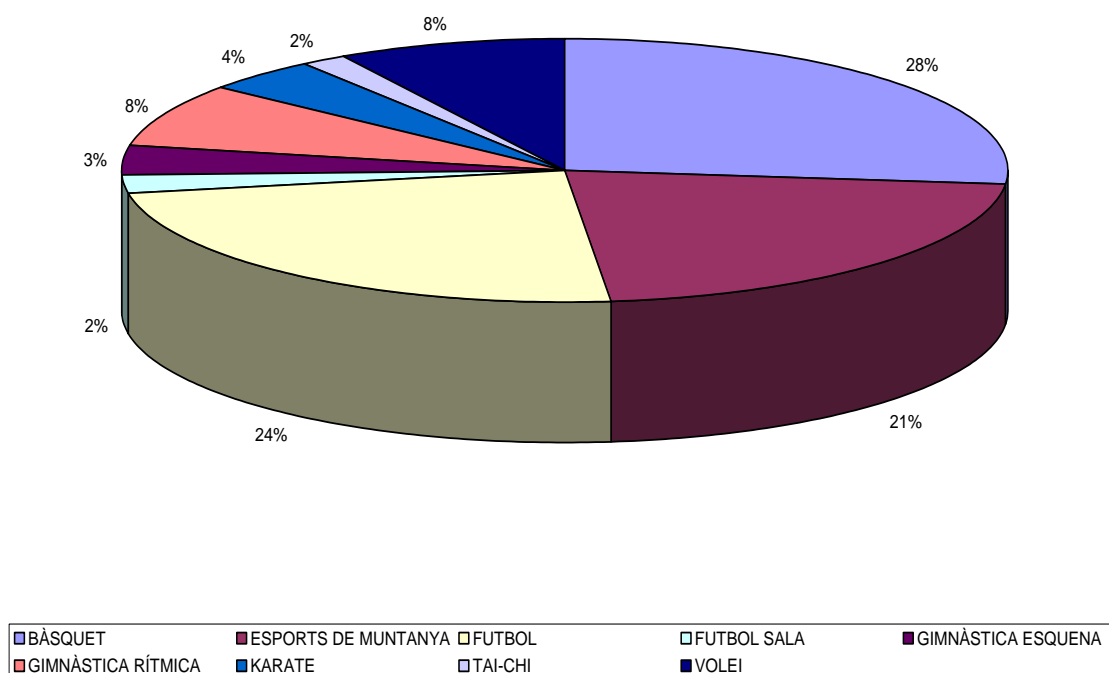
Esporles compta amb una població d'aproximadament 5.000 habitants que està dividida en tres nuclis principals, el poble pròpiament i dues urbanitzacions importants. Es pot considerar que una gran part de la població no està integrada en la vida del poble i utilitzen la localitat com "una ciutat dormitori". Així, trobam que la població d'Esporles es distribueix de la següent manera:



El nivell cultural és mig-alt (és el poble amb més universitaris de l'illa) i és una població jove (gran natalitat). La immigració no és molt elevada, la majoria d'immigrants provenen d'Alemanya, encara que en els últims anys hi ha hagut un increment de sud-americans. No hi ha indústria, agricultura ni turisme destacable. La majoria de la població treballa a Palma.

Si especificam en la població esportiva, trobam que a Esporles hi ha un gran volum d'activitats esportives. El poble compta amb 5 clubs ja consolidats (futbol, bàsquet, voleibol, gimnàstica rítmica i esports de muntanya), una APIMA que oferta activitats extraescolars esportives i diferents activitats físico-esportives per a totes les edats, com puguin ser gimnàstica de manteniment, tai-chi, pilates, etc., sumant un total de 582 persones que practiquen activitats físico-esportives a Esporles. Això suposa un 11'64% del total de la població d'Esporles.

Si tenim en compte que aquests tipus d'activitats les realitzen persones d'edats compreses entre els 6 i els 60 anys, aproximadament, tenim que el percentatge de practicants d'activitats físico-esportives a Esporles augmenta fins al 15'24% de la població potencialment activa. Podem veure doncs, que la pràctica esportiva a Esporles es distribueix de la següent manera:



Apart d'aquestes activitats organitzades, els residents d'Esporles poden accedir a les instal·lacions esportives del gimnàs, situat a la piscina municipal. Actualment són un mitja de 100 residents a Esporles que es desplacen a aquestes instal·lacions per practicar qualsevol tipus de les activitats que allà s'hi oferten. Això suposa que un 2% dels empadronats a Esporles.

Si reduïm la franja d'edat a la que podríem considerar més activa físicament, tenim que aquest percentatge d'abonats augmenta fins a un 2'75% de la població. A totes aquestes variables, se n'ha d'afegir una que pot modificar lleugerament les quantitats, tant a l'alça pel que fa a possibles usuaris de les instal·lacions esportives objecte d'aquest conveni, com a la baixa pel que fa les activitats que es fan a Esporles. Aquesta nova variable és la proximitat de pobles com Banyalbufar i Estellencs, que no compten amb aquest tipus de serveis i que formen part d'aquests 582 esportistes comptabilitzats a Esporles.

### 3) Incidència econòmica i social de la instal·lació

El fet de tenir a disposició del poble aquest equipament esportiu permetrà un manteniment de la pràctica esportiva al poble, per tant, la incidència social d'aquesta instal·lació es pot tenir en compte des de diferents punts de vista:

- Increment de la pràctica esportiva
- Increment de les activitats d'oci i familiars
- Atracció de la població d'altres localitats
- Major diversitat de pràctica esportiva
- Millora en la qualitat de l'oferta esportiva

Aquestes millores socials tenen també un repercussió econòmica a Esporles, tenint en compte que augmentarà el consum dins i fora de les instal·lacions i suposarà un estalvi de temps i combustible als usuaris degut a la reorganització de l'oferta esportiva i d'oci a Esporles.

### 4) Cost de la inversió i finançament proposat

S'ha realitzat una estimació de les despeses que l'adjudicatari haurà de fer front, en càrrec a l'explotació del complex esportiu i del servei de bar, que haurà de cobrir aquestes despeses.

Les despeses relatives a inversió i explotació estan calculades amb els mínims que marca la normativa autonòmica i amb els preus de mercat que ha de sofrir una instal·lació d'aquestes característiques, pel que fa als serveis i altres inversions o despeses.

S'estima que el volum de persones usuàries del servei de piscina serà el mateix que el darrer any enregistrat d'ús de piscina pública, l'any 2014.

Pel que fa al volum d'usuaris de les sales annexes, s'ha agafat com a referència el nombre d'abonats actuals i el preu vigent.

Finalment, pel servei de bar, la quantitat d'ingressos per explotació són la mitja de la productivitat que ha tingut aquesta instal·lació els 2 estius que ha estat oberta.

## RESUM INVERSIÓ-EXPLOTACIÓ

<b>Despeses estimades</b>	<b>-166.900€</b>
Inversió	- 49.500€
Explotació	- 117.400€
<b>Ingressos estimats</b>	<b>+ 172.000€</b>
Activitats	+ 82.000€
Bar-cafeteria	+ 90.000€
<b>RESULTAT</b>	<b>+ 5.100€</b>

## DETALL DE LES ESTIMACIONS

### Estimació de les despeses d'inversió

Dotació de les sales de gimnàs i fitness	- 32.000€
Dotació de la cafeteria-restaurant	- 14.500€
Altres equipaments (vestidors, material piscina, etc)	- 3.000€
<b>Resultat de la inversió</b>	<b>- 49.500€</b>

### **Estimació de les despeses d'exploració**

Personal _____	- 45.000€
Manteniment piscina _____	- 34.000€
Altres despeses d'exploració (subministre d'energia) _____	- 16.500€
Reparació i conservació _____	- 1.500€
Material neteja _____	- 1.200€
Assegurances _____	- 1.200€
Amortització inversió _____	- 11.000€
Tributs _____	- 3.000€
Canon _____	- 4.000€
<b>Resultat de les despeses d'exploració _____</b>	<b>- 117.400€</b>

### **Ingressos per explotació**

Entrades piscina _____	+ 39.000€
Abonaments sales gimnàs i fitness _____	+ 43.000€
Explotació cafeteria-restaurant _____	+ 90.000€
<b>Resultat d'ingressos per explotació _____</b>	<b>+ 172.000€</b>

## **5) Tarifes**

A l'hora d'establir el preu de base d'ús de les instal·lacions esportives, hem de diferenciar entre dos tipus de preus:

1) El preu d'accés a la piscina municipal. Aquest preu està regulat per una ordenança fiscal aprovada pel ple de l'Ajuntament d'Esportles. Aquesta taxa és la següent:

<b>EDAT DE L'USUARI</b>	<b>PREU ENTRADA</b>	
	<b>RESIDENT</b>	<b>NO RESIDENT</b>
De 0 a 4 anys	0,00 €	0,00 €
De 4 a 14 anys	0,75 €	2,50 €
Majors de 14 anys	1,00 €	5,00 €

2) El preu per ús de les sales annexes: Aquest preu també està regulat per una ordenança fiscal aprovada pel ple de l'Ajuntament d'Esportles. Aquesta taxa és la següent:

<b>TIPUS ABONAMENT</b>	<b>PREU</b>	
Individual	Mensual	39,90 €
	Trimestral	112,50 €
	Semestral	210,00 €
	Anual	384,00 €
Familiar	Mensual	64,00 €
	Trimestral	180,00 €
	Semestral	300,00 €
	Anual	480,00 €
Inscripció	0,00 €	

Els abonaments de la 3a edat tenen un 10% de descompte.

Els abonaments per usuaris de serveis socials tenen un 10% de descompte.

Els abonaments per famílies nombroses tenen un 5% de descompte.

Els abonaments pels discapacitats legalment reconeguts tenen un 5% de descompte.

**ANNEX III: TARIFES BASE**

<b>PISCINA</b>		
<b>EDAT DE L'USUARI</b>	<b>PREU ENTRADA</b>	
	<b>RESIDENT</b>	<b>NO RESIDENT</b>
De 0 a 4 anys	0,00 €	0,00 €
De 4 a 14 anys	0,75 €	2,50 €
Majors de 14 anys	1,00 €	5,00 €

<b>GIMNÀS</b>		
<b>TIPUS ABONAMENT</b>	<b>PREUS</b>	
Individual	Mensual	39,90 €
	Trimestral	112,50 €
	Semestral	210,00 €
	Anual	384,00 €
Familiar	Mensual	64,00 €
	Trimestral	180,00 €
	Semestral	300,00 €
	Anual	480,00 €
Inscripció	0,00 €	

#### ANNEX IV: MODEL DE PROPOSICIÓ

Sr/Sra \_\_\_\_\_, domiciliat a \_\_\_\_\_,  
C/ \_\_\_\_\_, Cód. Postal \_\_\_\_\_,  
amb D.N.I. nº \_\_\_\_\_, actuant en nom i representació de  
\_\_\_\_\_, amb domicili social a \_\_\_\_\_,  
C/ \_\_\_\_\_, Cód. Postal \_\_\_\_\_,  
conforme s'acredita amb poder notarial bastant (o actuant en nom propi),

Assabentat de l'anunci publicat per l'Ajuntament d'Esporles en el Bolletí Oficial de les Illes Balears nombre \_\_\_\_\_ de data \_\_\_\_\_ i dels Plecs de Clàusules Administratives Particulars i de Prescripcions Tècniques que ha de regir el concurs per procediment obert per a la GESTIÓ INDIRECTA, MITJANÇANT CONCESSIÓ, DELS SERVEIS DE LA PISCINA MUNICIPAL, BAR I LOCAL ANNEX DE L'AJUNTAMENT D'ESPORLES, el contingut del qual coneix i accepta íntegrament, es compromet a prendre al seu càrrec la concessió, conformement a totes i cada una de les clàusules dels esmentats plecs, formulant la següent oferta:

- a. Oferta econòmica. Ofereixo una baixa genèrica de les tarifes recollides als plecs de condicions de \_\_\_\_\_ % (en números i lletres)
- b. Pagament de cànon l'Ajuntament d'Esporles per l'ús de la piscina, bar i local annex, de \_\_\_\_\_ euros/any (en números i lletres)

S'adjunta en sobre apart la següent documentació tècnica: Projecte de gestió de les instal·lacions objecte del contracte

Lloc, data i signatura.



## **ANNEX V: DECLARACIÓ RESPONSABLE**

### **1.- Per a persones físiques**

Sr/Sra \_\_\_\_\_, domiciliat a \_\_\_\_\_,  
C/ \_\_\_\_\_, Cód. Postal \_\_\_\_\_,  
amb D.N.I. nº \_\_\_\_\_, expedit a \_\_\_\_\_, amb data \_\_\_\_\_, actuant en el meu propi nom, declaro responsablement no estar incurs en cap de les causes d'incapacitat ni prohibicions per contractar de les contemplades en els articles 54 i 60 del TRLCSP aprovat pel RDL 3/11, de 14 de novembre, així com en la seva legislació de desenvolupament, i en concret que em trobo al corrent de pagament en el compliment de les obligacions tributàries i de Seguretat Social imposades per les disposicions vigents, circumstància que acreditaré en el seu moment segons es detalla en l'article 25 del present Plec de clàusules administratives particulars.

Lloc, data, signatura i segell del professional.

### **2.- Per a persones jurídiques**

Sr/Sra \_\_\_\_\_, domiciliat a \_\_\_\_\_,  
C/ \_\_\_\_\_, Cód. Postal \_\_\_\_\_,  
amb D.N.I. nº \_\_\_\_\_, expedit a \_\_\_\_\_, amb data \_\_\_\_\_, actuant en representació, degudament, de l'empresa \_\_\_\_\_, declaro responsablement que l'entitat a la qual tinc l'honor de representar no està incursa en cap de les causes d'incapacitat ni prohibicions per contractar de les contemplades en els articles 54 i 60 del TRLCSP aprovat pel RDL 3/2011, de 14 de novembre, així com en la seva legislació de desenvolupament, trobant-se dita mercantil al corrent de pagament en el compliment de les obligacions tributàries i de Seguretat Social imposades per les disposicions vigents, circumstància que acreditaré en el seu moment segons es detalla en l'article 25 del present Plec de clàusules administratives particulars.

Lloc, data, signatura i segell de l'empresa.

## **ANNEX VI: NORMES D'ÚS ESPECÍFIC DEL SERVEI DE LA PISCINA MUNICIPAL I RESTA D'INSTAL·LACIONS**

### **REGLAMENT DE RÈGIM INTERN**

Segons el Decret 53/1995 de la CAIB en el seu article 29, **no està permès:**

- L'ús de les instal·lacions a tota persona amb infermetats transmissibles.
- L'ús de la piscina d'adults a menors de 6 anys que no vagin acompanyats d'un adult.
- Banyar-se amb calçat o amb roba no adequada.
- Menjar en la zona de bany i de platges.
- L'entrada d'animals.
- L'entrada de botelles de vidre o d'altres envasos tallants o punxants.
- Deixar fems en el recinte de piscines.

### **NORMES GENERALS DEL RECINTE ESPORTIU**

Per accedir a les instal·lacions és necessari abonar la taxa establerta.

No està permès fumar en tot el recinte.

L'aforament de la piscina i de les sales permet un nombre màxim de persones. Quan l'assistència sigui superior a aquest nombre, l'accés no estarà permès fins que no s'hagi reduït el nombre d'usuaris.

Tots els usuaris tenen el dret d'exigir l'aplicació de les normes. Per fer-ho, s'han d'adreçar al personal de la piscina.

### **NORMES PER ALS VESTIDORS**

Respecteu l'espai dels altres abonats.

La instal·lació no es pot fer responsable dels objectes perduts o oblidats.

Aquesta dependència és patrimoni de tots els usuaris, per tant, mereix la màxima cura i respecte. La neteja i el manteniment serà efectiu si tots hi col·laboram.

#### **És obligatori:**

- Utilitzar sabatilles de bany.
- Dipositar les deixalles dins el seu corresponent contenidor.
- Deixar el vestidor utilitzat el més net possible per a la seva posterior utilització.
- Avisar a consergeria de qualsevol desperfecte que hi hagi al vestidor.

#### **És recomanable:**

- Eixugar-se a la zona de dutxes.
- Emprar només l'aigua necessària per dutxar-se.

#### **No està permès:**

- Fumar ni menjar a l'interior del vestidor.
- Deixar la bossa ni la roba dins del vestidor.

### **NORMES PER A LES PISCINES**

La piscina petita és únicament d'ús infantil (fins a 5 anys inclosos) i dels adults acompanyants.

La piscina gran és per a majors de 6 anys (inclosos). Els menors de 12 anys han d'anar acompanyats d'un adult que se'n faci responsable.

#### **És obligatori:**

- Dutxar-se abans d'entrar a la piscina.
- Complir les normes i els consells tècnics.

- En cas de trobar-se malament, avisar immediatament al socorrista o monitor.
- En cas de tenir alguna malaltia cardíaca, respiratòria o de tipus epilèptic, avisar els monitors o socorristes.

**És recomanable:**

- Tenir un nivell suficient de natació per usar la piscina.
- Respectar un mínim de 2 hores per banyar-se després d'una menjada.
- Evitar el contacte directe dels peus amb el terra.
- Dutxar-se amb sabó després de l'activitat.
- Utilitzar ulleres de natació i gorra de bany per prevenir problemes oculars i capil·lars.
- Acompanyar als menors de 6 anys als vestidors per tal d'ajudar-los a canviar-se de roba.

**No està permès:**

- Realitzar cap tipus d'activitat perillosa com pot ser córrer, saltar, empènyer, enfonsar ningú, o practicar jocs que puguin comportar un risc físic, tant a dins com a fora de l'aigua.
- Utilitzar sense autorització prèvia qualsevol tipus de material (aletes, pilotes, matalassos, tubs de respiració...) que pugui suposar un risc potencial pels usuaris.
- Fer servir cap tipus de sabó o gel a les dutxes de les piscines.
- Canviar-se de roba al recinte de la piscina.
- L'ús d'aparells musicals que propaguin el so a l'ambient.
- Usar les piscines amb una ferida oberta, amb pèrdua de sang, amb afeccions a la pell o als ulls o amb enfermetats transmissibles. Els responsables de la piscina podran excloure les persones que presentin qualche símptoma dels descrits anteriorment.
- Banyar-se a la piscina si es porta algun cosmètic o producte oliós.

**NORMES PER A LES SALES D'ACTIVITATS**

Respecteu l'espai dels altres abonats.

La instal·lació no es pot fer responsable dels objectes perduts o oblidats.

Aquesta dependència és patrimoni de tots els usuaris, per tant, mereix la màxima cura i respecte. La neteja i el manteniment serà efectiu si tots hi col·laboram.

**És obligatori:**

- Anar vestit amb roba d'esport i calçat esportiu amb la sola neta.
- Per qüestions d'higiene, l'ús personal de tovalloles en tots els aparells que hi pugui haver, havent-se d'eixugar la suor que hagi pogut quedar als aparells.
- Utilitzar bé els aparells i material que hi pugui haver.
- Deixar sempre el material al seu lloc.
- Cedir l'aparell durant la pausa de recuperació entre sèries si un altre usuari s'està esperant.

**És recomanable:**

- Ser puntual. No es podrà participar en una sessió un cop hagi finalitzat l'escalfament (més o menys 10 minuts de l'inici).
- Ser considerats amb l'espai que ocupen els altres assistents a la classe.

**No està permès:**

- L'entrada ni la utilització del material als menors de 16 anys excepte quan sigui per activitats per aquest grup d'edat.
- Entrar bosses d'esport, ni aliments, ni envasos de vidre, ni cap altre material que el personal de la instal·lació estimi convenient.
- Entrar amb el tors despullat, vestit de carrer, amb banyadors o amb calçat inadequat.
- Moure el material d'una zona a una altra de la sala.

**RÈGIM DISCIPLINARI**

L'incompliment de les obligacions que es deriven de la condició d'usuari o abonat, podrà dur implícita la pèrdua de tal condició, d'acord amb el que recull el present Reglament.

Tals incompliments es classificaran en lleus i greus, segons es detalla a continuació:

### **Incompliments lleus**

- Es considerarà lleu, l'incompliment d'algunes de les obligacions dels usuaris, quan la seva conseqüència no doni lloc a la qualificació de greu.
- El tracte incorrecte a qualsevol usuari, personal, tècnic, etc.
- Causar mals lleus de forma involuntària a la instal·lació, material o equipament de les mateixes.

### **Incompliments greus**

- L'incompliment reiterat d'algunes de les obligacions dels usuaris.
- El mal tracte de paraula o obra a altres usuaris, espectadors, professorat, tècnics, jutges o empleats de la instal·lació.
- Causar mals greus de forma voluntària a la instal·lació, material o equipament de les mateixes.
- Originar per imprudència o negligència accidents greus a un mateix o a altres persones.
- Falsejar intencionadament les dades relatives a la identitat, edat, estat de salut, etc. i la suplantació d'identitat.
- La reincidència en incompliments resolts com lleus.

### **Conseqüències**

- Els incompliments lleus es corregiran amb prevenció per escrit o la pèrdua de la condició d'usuari o abonat per un període de 5 a 30 dies.
- Els incompliments greus es corregiran amb la pèrdua de la condició d'usuari o abonat per un període comprès entre 30 dies i 5 anys, si la gravetat del mateix ho fes necessari.

### **Procediment**

- La instrucció del procediment anirà a càrreg del Regidor d'Esports o del tècnic en qui delegui i actuarà com a secretari de la corporació o el funcionari en que delegui.
- Les propostes es comunicaran per escrit als interessats donant-los cinc dies hàbils d'audiència perquè aquests puguin efectuar al·legacions i presentar els documents i informacions que estimin pertinents.
- Una vegada conclòs el termini d'audiència i a la vista de les al·legacions presentades per l'usuari, l'instructor farà la proposta i informará al Batlle, com òrgan competent, per a resoldre el que procedeixi. Una vegada que resolgui el Batlle, es notificarà a l'afectat, dintre del termini que li confereix la legislació administrativa.
- Contra els acords adoptats, podran interposar-se els recursos que s'estimin oportuns, de conformitat amb la Llei del Règim Jurídic de les Administracions Públiques i del Procediment Administratiu Comú.
- No obstant, en el cas que l'usuari actuï de forma notòriament contrària al present Reglament, el personal de la instal·lació està autoritzat a exigir-li l'abandó de la mateixa, o requerir la presència de les forces de seguretat, si la gravetat així ho exigís, sense perjudici de les posteriors accions aplicables al cas.

**ANNEX VII: COMPROMÍS D'ADOPCIÓ DE MESURES PER PALIAR L'IMPACTE ACÚSTIC I AFAVORIR LA CONVIVÈNCIA AMB ELS VEINATS**

Sr/Sra \_\_\_\_\_, domiciliat a \_\_\_\_\_,  
C/\_\_\_\_\_, Cód. Postal \_\_\_\_\_,  
amb D.N.I. nº \_\_\_\_\_, actuant en nom i representació de  
\_\_\_\_\_, amb domicili social a \_\_\_\_\_,  
C/\_\_\_\_\_, Cód. Postal \_\_\_\_\_,  
conforme s'acredita amb poder notarial bastant (o actuant en nom propi),

Assabentat de l'anunci publicat per l'Ajuntament d'Esporles en el Bolletí Oficial de les Illes Balears nombre \_\_\_\_\_ de data \_\_\_\_\_ i dels Plecs de Clàusules Administratives Particulars i de Prescripcions Tècniques que ha de regir el concurs per procediment obert per a la GESTIÓ INDIRECTA, MITJANÇANT CONCESSIÓ, DELS SERVEIS DE LA PISCINA MUNICIPAL, BAR I LOCAL ANNEX DE L'AJUNTAMENT D'ESPORLES, el contingut del qual coneix i accepta íntegrament, es compromet a

Limitar el volum de la música de les activitats a 50 dB

Assegurar el tancament efectiu de portes

Assegurar el tancament efectiu de finestres

Lloc, data i signatura.

## **MESA DE CONTRACTACIÓ**

President:

- Sr. batle o per delegació o regidor en qui delegui.

Vocals:

- Sr. Regidor delegat de l'àrea d'esports
- Sr. Representant del grup polític PP
- Sr. Representant del grup polític PSOE
- Sra. Maria Dolores Sureda Trujillo, secretària Interventora de la corporació
- Sr. Pere J. Trias Oliver coordinador esportiu de l'ajuntament.

Secretari:

Sra. Maria Frontera Carbonell, funcionària de la Corporació, en substitució, el Sr. Pere Auli Matas.

Tots els components de la mesa actuaran amb veu i vot excepte el funcionari que actui com a secretari, que només tindrà veu. Pel còmput de majories s'aplicaran les normes de la Llei 30/1992.

Si es considera oportú la mesa podrà ser assistida pels assessors tècnics que es consideri convenient, sense que aquests tinguin dret a vot.

Vist que la ponderació dels criteris de valoració subjectes a fórmula matemàtica és superior a la dels criteris subjectes a judici de valor, no es constituirà comitè d'experts.

Sotmesa a votació, la proposta fou aprovada amb el següent resultat:

- Sis (6) vots a favor del PAS PSM .
- Quatre (4) abstencions del PP i PSOE
- 

**INCAUTACIÓ FIANÇA COBRA.-** El Sr. Vicenç Vidal dóna lectura a la següent:

### **P R O P O S T A**

Vists els distints informes emesos i més concretament el de Secretaria, que literalment diu:

#### **INFORME DE SECRETARIA**

Assumpte: Informe preceptiu que s'emet referit al presumpte incompliment per part de la constructora COBRA SA en el contracte d'execució de les obres "Construcció d'un Institut d'Educació Secundària".

Declaració de responsabilitat de la contractista i liquidació de danys i perjudicis causats a l'administració, en haver-se executat subsidiàriament per l'Ajuntament d'Esportles les obres de reparació de les deficiències existents en l'obra contractada.

#### **ANTECEDENTS**

**Escrits i comunicacions amb la contractista relatius a l'esmena de deficiències.**

1.- 11 de gener de 2006 el director del Centre i el Coordinador esportiu de l'ajuntament informen de deficiències.

- 2.- Dia 27 de març de 2006 es recepció en les obres amb el condicionant que s'ha d'esmenar una seria de deficiències.
- 3.-El 12 de maig de 2006 s'emet el certificat de final d'obra on es fa constar que les obres han finalitzat el 3 de desembre de 2005.
- 4.- COBRA S.A. dia 7 de març envia informe de resolució de deficiències
- 5.- Dia 21 de març de 2006, l'arquitecte tècnic municipal emeté informe informant de deficiències. 20 de febrer de 2007 l'arquitecte municipal Bartomeu Pons Iradiel, certificació final obra.
- 6.- Al 15 de maig de 2007 l'empresa adjudicaria COBRA S.A. sol·licita la devolució de la fiança de 121.432,40 € que diposita en garantia.
- 7.- el 30 de novembre de 2007, es sol·licita informe IBISEC en relació devolució fiança.
- 8.-El 14 de febrer de 2008 l'arquitecte tècnica informe de la realització de les obres.
- 9.- El 26 d'agost de 2010, es remet a COBRA S.A. informe de deficiències emès per l'IBISEC.
- 10.- El 23 d'abril de 2010 l'ajuntament sol·licita informe IBISEC sobre l'estat del edifici, ja que COBRA sol·licita de nou la devolució fiança.
- 11.- El 26 d'agost de 2010, l'ajuntament envia a COBRA S.A. informe emès per IBISEC amb la descripció de les deficiències detectades al edifici
- 12.- El 5 de maig de 2011 l'ajuntament sol·licita informe a IBISEC, respecta del edifici, ja que l'empresa COBRA S.A. en data 19 d'abril de 2011 havia sol·licitat novament devolució de la fiança
- 13.- dia 19 de març de 2012 s'envia l'informe emès per IBISEC en relació a les deficiències del edifici signat dia 15 de desembre de 2011.
- 14.- dia 4 d'abril de 2013 l'ajuntament envia escrit a l'IBISEC demanant informació sobre la situació en que es troben les reparacions del poliesportiu.

### **Relacions de deficiències informades des de la recepció de l'obra**

- 1.- El 27 de setembre de 2007 l'arquitecte tècnic de l'IBISEC, Maria Nadal, emet informe sobre goteres i altres patologies que pateix el centre.
- 2.- El 13 de febrer de 2009, el Cap de Servei d'Instal·lacions i Manteniment Luis Sánchez Vidal, emet informe sobre deficiències de la instal·lació de climatització, en el qual es fa referència al projecte, indicant "... les importants carències del mateix i que avui la realitat dels fets s'ha encarregat de ratificar...."
- 3.- El 18 de febrer de 2009 l'arquitecte tècnic de l'IBISEC, Jose Penades emet informe sobre filtracions de coberta i mur lateral poliesportiu.
- 4.-El dia 7 d'abril de 2009 el tècnic Jose Penades torna informar sobre la coberta del poliesportiu i valora el cost de la seva reparació.
- 5.- El 15 de juny de 2010 els tècnics de l'IBISEC Jose Penades (arquitecte tècnic), Jaume Ochogavia (enginyer tècnic industrial) i Pilar Mesquida (arquitecte) emeten informe sobre deficiències que presenta l'edifici. Aquest informe es remet a l'ajuntament.
- 6.- El dia 15 de desembre de 2011 els tècnics Jose Penades (arquitecte tècnic), Angel Garcia (arquitecte), i Alfonso González (cap servei instal·lacions) emeten nou informe on deixen constància de totes les deficiències que encara presenta l'edifici.
- 7.- El dia 11 de setembre de 2011 l'arquitecte, Bartomeu Pons Iradiel, informa sobre el mal estat del paviment del pavelló.
- 8.- El dia 11 de febrer de 2013 l'arquitecte tècnic de l'IBISEC, Maria Nadal, després d'haver visitat el centre amb l'arquitecte director de les obres, Angel Garcia, emet informe sobre el mal estat dels encoratges de les volades de les finestres.
- 9.- El dia 15 de novembre de 2013 el director de l'Institut remet informe sobre l'estat actual de les patologies que presenta el centre.

### **Reparacions i intervencions realitzades per l'IBISEC en esmena de les deficiències.**

1.- El dia 3 d'agost de 2010, per solucionar els problemes de la climatització que pateix l'edifici IBISEC adjudica l'empresa integral de Instal·lacions mecàniques la reforma de la instal·lació de climatització de la planta primera. Aquesta obra té un pressupost líquid final de 121.686,10€. Atès l'informe esmentat de data 13 de febrer de 2009, les deficiències d'aquesta instal·lació no són imputables al contractista, sinó que deriven d'errors del projecte.

2.- El dia 31 d'agost de 2010, davant la inoperància de l'empresa adjudicatària COBRA S.A., en esmenar deficiències, l'IBISEC adjudica a un altre contractista (Impermeabilizantes y Aislantes Alberti S.L) la impermeabilització de la coberta del pavelló. Aquest contractista té un pressupost líquid final de **90.918,26€**. Durant l'execució d'aquestes obres es detecten filtracions a la sala de calderes i s'adjudica la seva reparació a la mateixa empresa per **2.544,08€**

3.- Davant la falta de funcionament de la xarxa de dades Wifi mitjançant el conveni de col·laboració entre l'Administració General de l'Estat i l'Administració de la Comunitat Autònoma de les Illes Balears per el finançament de determinades inversions en matèria de tecnologies de la informació i de les comunicacions. Aquesta intervenció l'executa l'empresa Teleco amb un cost de **12.231,59 €**

#### **Reparacions i intervencions realitzades per l'Ajuntament d'Esporles en esmena de les deficiències.**

1.- Repara en varies ocasions les patologies del paviment del pavelló amb un cost total de **7.473€**.

2.- El setembre de 2013 l'Ajuntament d'Esporles impermeabilitza la paret lateral del poliesportiu per on es produeixen les filtracions amb pintura de cautxú i executa un drenatge per la part inferior amb un cost de **1.393,42 €**.

#### **Reparacions i intervencions realitzades per l'empresa COBRA en l'esmena de deficiències, segons indica la Conselleria.**

1.- Després de l'informe amés el desembre de 2011 l'empresa COBRA, S.A. es posa en contacte amb l'IBISEC i demostra interès en reparar les deficiències existents per tal de recuperar l'aval. Després de l'estiu de 2012 intervenen a la coberta del bar i a finals de novembre fan una cala a la solera del pavelló. L'empresa comprova que la solera no disposa de lamina impermeable que constava a projecte (corte de capilaridad con lámina de plástico impermeable reforzado) per lo que assumeix verbalment la seva responsabilitat en la reparació del trespol. L'empresa COBRA, S.A. visita el poliesportiu amb empresa especialitzada FEIM ESPORT per tal de que pressupostin la reparació del paviment. Quedem a l'espera de la seva proposta de reparació i de concretar quin és el millor moment per la seva reparació ja que l'ús del pavelló és intensiu tant en horari lectiu de d'institut com en horabaixes i caps de setmana. A partir d'aquest moment no tenim constància de que l'empresa faci cap altra passa per esmenar les deficiències.

#### **EXPEDIENT DE DECLARACIÓ DE RESPONSABILITAT DE LA CONTRACTISTA.**

##### **Inici.**

El 27 de setembre de 2013 ens posem en contacte amb el Sr. Beltran, que fins a les hores havia actuat com a contacte de l'empresa COBRA S.A. i ens comunica que ja no treballa a l'empresa i ens facilita el nom de l'actual responsable, el Sr. Martin Ferrer Arbona. Intentem posar-nos en contacte amb ell telefònicament sense èxit. Ho intentem per correu electrònic el dia 9 d'octubre i tampoc en obtenim resposta.

Mentrestant continuen les patologies existents a les hores i que es descriuen a l'informe adjunt de l'arquitecte municipal.



Per aquest motiu, i en data 5 de març de 2014, l'Ajuntament resol donar un termini de 10 dies a l'empresa COBRA S.A. i al seu avalista MAPFRE, per a que al·leguin el que estimin oportú respecte del informes, escrits i actuacions, portades a terme, tant per l'ajuntament com per l'IBISEC i descrites a l'informe de la Secretaria Intervenció.

### **Al·legacions de la contractista i contestació de l'Ajuntament.**

El Sr. Diego Alcarazo Paredes en representació de COBRA S.A. presenta distintes al·legacions al dia 27 de març de 2014, que també s'adjunten el expedient, en elles es recull bàsicament:

- Denúncia que la llengua del procediment no compleix la legislació actual donat el domicili de COBRA S.A.
- Absència de responsabilitat respecte dels defectes al·ludits.
- Inaplicabilitat, del R.D.L. 3/2011 de 14 de novembre pel que s'aprova el Text Refós de la Llei de Contractes del Sector Públic, el que diu suposa una immediata nul·litat de la totalitat dels actes.
- Defectes formals en l'iniciació i tramitació de les actuacions de l'administració.
- Absència d'legitimitat de l'administració actuant en quant a l'execució de l'aval de garantia i improcedència de la liquidació de danys i perjudicis ocasionats per l'administració actuant.

El Ple de l'ajuntament celebrat dia 13 de maig de 2014 contesta a les al·legacions presentades per COBRA S.A. com segueix:

- En quant a la llengua estimar l'al·legació.
- En quan a la responsabilitat de COBRA S.A. relativa a les deficiències detectades, que formulen en distints apartats, no son estimades pel ple d'acord amb l'exposició de la proposta que queda adjunta a l'expedient.
- Falta de notificació de defectes i indefensió causada a COBRA S.A. tampoc es estimada pel ple argumentant el tema.
- Pel que fa a les deficiències manifestades en l'informe pericial de 9/01/2014, tampoc es estimada per no coincidir les actuacions realitzades pel l'ajuntament en les realitzades per COBRA S.A.
- Respecta de la norma aplicable, el ple l'estima parcialment., desestimant la pretensió de nul·litat de les actuacions precedents, obrant a la proposta els motius.
- Denúncia de defectes formals a l'inici de tramitació de l'expedient administratiu. El Ple la desestima per inexistència dels defectes assenyalats.
- En quant a la legitimitat de l'ajuntament d'Esporles per procedir a determinar els danys i perjudicis derivats de l'execució del contracte de construcció adjudicat a COBRA S.A. i procedir a l'incautació de la fiança. El Ple la desestima l'al·legació per quant entén que es troba legitimat per denegar la devolució de la fiança, ja que aquesta respon de les responsabilitats del contractista de en l'execució de les obres.

### **Declaració de responsabilitat de la contractista per les deficiències de l'obra.**

En el mateix ple de 13 de maig de 2014 es declara la responsabilitat de COBRA S.A. pels vicis detectats en les obres de construcció de l'IES Josep Font i Trias recollits als informes, i requereix al contractista a que procedeixi a la reparació i subsanació dels vicis i deficiències en un termini de 3 mesos, advertint que en cas de no atendre el requeriment, l'ajuntament procedirà a l'execució subsidiària.

Així mateix inicia l'expedient de liquidació de danys i perjudicis causats a l'ajuntament i IBISEC i reclama un import de 151.693,47 € per incompliment de COBRA S.A.

### **Actuacions posteriors de la contractista.**

Posteriorment s'inicien conversacions COBRA S.A., l'Ajuntament i l'IBISEC per tal d'arribar a un acord, intentant signar un conveni.

El dia 20 de maig de 2014 La Secretaria de l'Ajuntament d'Esporles aixeca acta per fer-hi constar que compareixen al IES Josep Font i Trias representants del IBISEC, de l'ajuntament d'Esporles, de COBRA S.A. i el Director del IES en qüestió.

A l'acta si fa constar l'estat actual de l'IES Josep Font i Trias, les intervencions executades. Arribant a la conclusió que el desperfecte més gran és el paviment del pavelló.

Posteriorment es reuneixen a la seu de l'IBISEC el gerent i jurídic de l'esmentat organisme, el Batle i Secretaria de l'ajuntament i per COBRA S.A. el Sr. Martin Ferrer Arbona acompanyat de jurídic, s'intenta arribar a un acord, sense aconseguir-ho.

### **Execució subsidiària de les deficiències pendents de reparació.**

L'Ajuntament, una vegada exhaurit el termini imposat per realitzar les obres de reparació del paviment de pavelló sense que COBRA S.A. fes cap actuació, i no arribant a cap acord amb la contractista, l'Ajuntament va haver de procedir a l'execució subsidiària realitzant les obres de pavimentació del pavelló del IES pels següent motius:

- El pavelló es utilitzat per d'Institut en horari lectiu, es clar amb els defectes que té l'obra, és impracticable cap classe de deport, i a més és perillosa la seva utilització ja que pot causar alguna lesió als alumnes que practiquen deport, per la irregularitat del paviment del que sobresurten alguns reguixos, que ja han causat algunes caigudes.

- En horari no lectiu el pavelló es utilitzat pels equips de basquet federats d'Esporles. La Federació de Bàsquet de les Illes Balears en distints escrits que s'adjunten a l'expedient, ha denunciat el mal estat del terra del pavelló i de les possibles sancions a que es vora abocat l'equip, inclòs el no poder realitzar competicions a l'esmentat pavelló si no es que s'arregla el terra del mateix. En aquests escrits la Federació de Basquet de les Illes Balears a través dels seus distints comitès ha advertit l'equip de basquet en el següent sentit:

COMITE D' INSTAL·LACIONS.- Adverteix que en la seva visita d'inspecció al pavelló a on juguen els equips de basquet d'Esporles, han verificat que el terreny està ple de rues que:

-Fan quasi impossible la practica del joc.

-Perill de travelar i possibilitat de greus lesions dels jugadors i arbitres.

Es per la qual cosa que comunica al Esporles BC la necessitat d'arreglar amb urgència els trespol i si no fan cas es prendran les mesures necessàries per que no es puguin dur a terme els partits de basquet en aquestes instal·lacions. Tot això en data 13 de novembre de 2013.

COMITE DE DISCIPLINA.- En data 23 de març de 2014 pren la següent resolució:

Li recorda el club Esporles que d'incompliment reiterat de presentar el terreny de joc fora de les degudes condicions, ocasionarà la sanció prevista a l'art. 8.47 del Reglament disciplinari.

LA FEDERACIÓ DE BASQUET DE LES ILLES BALEARS.- El dia 7 de març adverteix de les sancions que es poden imposar a la propera jornada i que en cas de que la propera temporada no s'hagin arreglat els defectes del trespol del pavelló, no podran actua dins el mateix i hauran de cercar un altre camp per disputar els partits.

Es per la qual cosa que posats ja dins el mes d'agost i sense cap possibilitat de que COBRA arregles el trespol, degut a que no havia fet cap moviment en aquest sentit i havia exhaurit tots els terminis, l'ajuntament que va ser qui contractar l'obra, sense voler-ho es troba avocat

haver de realitzar les obres del paviment del pavelló subsidiàriament, utilitzant el procediment d'urgència per la seva contractació, degut a que novament començava el curs i la lliga i era precís tenir el pavelló en condicions de poder ser utilitzat.

S'inicia l'**expedient de contractació** amb la Memòria i pressupost de les obres, els preceptius informes i llicència d'obres.

El procediment de contractació que s'utilitza es el negociat sense publicitat, tramitació urgent.

L'Orgue de contractació es el Batle per l'import de les obres.

El Plec de Clàusules s'exposa a la web de l'ajuntament.

S'utilitza el procediment d'urgència degut a la falta de temps per emprar cap altre procediment, per la proximitat en les dates que haurà de ser utilitzat obligatòriament el pavelló, la justificació obra al expedient.

El contracte s'adjudica a l'empresa MONDO IBERICA S.A. i les obres finalitzen dia 30 de setembre de 2014.

La liquidació de les obres ascendeix a la quantitat de **74.544,65** euros.

### **Liquidació de danys i perjudicis.**

Una vegada efectuades les reparacions necessàries per esmenar les deficiències de l'obra responsabilitat de la contractista, tant per part de l'IBISEC com per part de l'Ajuntament d'Esporles, es poden determinar els danys i perjudicis causats a l'administració per l'incompliment de COBRA S.A., constituïts bàsicament pel cost de les reparacions satisfetes:

Per part de l'IBISEC, segons es relaciona en l'informe remès en data 19/11/2014:

- Impermeabilització de la coberta del pavelló, **90.918,26€.**
- Impermeabilització de la coberta de la sala de calderes, **2.544,08€**
- Instal·lació xarxa de dades Wifi, **12.231,59 €**

Per part de l'Ajuntament d'Esporles:

- Intervencions en el paviment del pavelló, **7.473€.**
- Impermeabilització de la paret lateral del poliesportiu, **1.393,42 €.**
- Aixecament i reposició del paviment del pavelló, **74.544,65** euros.

En conseqüència la liquidació final de danys i perjudicis causats per l'incompliment de COBRA S.A. ascendeix a **189.105 euros**, més els interessos legals devengats des del pagament de cadascuna de les quantitats indicades.

### **Garantía de les Obres.**

Per garantir el compliment de les obligacions que es deriven de les obres contractades, COBRA S.A. va prestar garantia per import de 121.432,40 euros.

### **FONAMENTS DE DRET**

Primer.- El contracte per a la construcció de l'IES JOSEP FONT I TRIES a Esporles fou adjudicat a COBRA INSTALACIONES Y SERVICIOS SA en data 1/07/2004 i la norma vigent en aquesta data era el *Real Decreto Legislativo 2/2000, de 16 de junio, por el que se aprobó el texto refundido de la Ley de Contratos de las Administraciones Públicas.*

En aplicació de la DT1era del vigent *Real Decreto Legislativo 3/2011, de 14 de noviembre, por el que se aprueba el texto refundido de la Ley de Contratos del Sector Público*, els contractes adjudicats amb anterioritat a la seva entrada en vigor es regirán per la normativa anterior: "2.Los contratos administrativos adjudicados con anterioridad a la entrada en vigor

*de la presente Ley se regirán, en cuanto a sus efectos, cumplimiento y extinción, incluida su duración y régimen de prórrogas, por la normativa anterior.”*

En conseqüència, els preceptes legals aplicables al present procediment, relatius a les garanties i al compliment dels contractes d'obres són els articles 43 a 47, 235 i 236 del RDL 2/2000. De contingut quasi idèntic als actuals articles 100 a 102, 147 i 148 del RDL 3/2011.

Segon.- El contracte en qüestió es tracta d'un contracte administratiu d'obres tal i com assenyala l'article 5.2.a) del RDL 2/2000. L'òrgan de contractació és el Ple de l'Ajuntament, que té com prerrogatives la d'interpretar els contractes administratius, resoldre les dubtes que ofereixi el seu compliment, modificar-los per raons d'interès públic, i qualsevol altres drets reconeguts en aquesta o en altres lleis, tot això en virtut del dispostat a l'article 59 del RDL 2/2000.

Tercer.- El següents preceptes del Real Decreto Legislativo 2/2000, de 16 de junio, por el que se aprueba el texto refundido de la Ley de Contratos de las Administraciones Públicas, relatius a la responsabilitat del contractista i a les garanties:

*Artículo 148. Responsabilidad por vicios ocultos.*

Si la obra se arruina con posterioridad a la expiración del plazo de garantía por vicios ocultos de la construcción, debido a incumplimiento del contrato por parte del contratista, responderá éste de los daños y perjuicios durante el término de quince años, a contar desde la recepción.

Transcurrido este plazo sin que se haya manifestado ningún daño o perjuicio, quedará totalmente extinguida la responsabilidad del contratista.

*Artículo 43. Extensión de las garantías.*

(...) 2. Las garantías definitivas responderán de los siguientes conceptos:(...)

b) De las obligaciones derivadas del contrato, de los gastos originados a la Administración por demora del contratista en el cumplimiento de sus obligaciones y de los daños y perjuicios ocasionados a la misma con motivo de la ejecución del contrato o en el supuesto de incumplimiento del mismo, sin resolución.

(...) d) Además, en el contrato de suministro la garantía definitiva responderá de la inexistencia de vicios o defectos de los bienes suministrados durante el plazo de garantía que se haya previsto en el contrato.

*Artículo 44. Cancelación de garantías.*

La garantía no será devuelta o cancelada hasta que se haya producido el vencimiento del plazo de garantía y cumplido satisfactoriamente el contrato de que se trate o resuelto éste sin culpa del contratista.

*Artículo 45. Preferencia en la ejecución de garantías.*

1. Para hacer efectiva la garantía definitiva, la Administración contratante tendrá preferencia sobre cualquier otro acreedor, sea cual fuere la naturaleza del mismo y el título en que se funde su pretensión.

2. Cuando la garantía no sea bastante para satisfacer las responsabilidades a las que está afecta, la Administración procederá al cobro de la diferencia mediante el procedimiento administrativo de apremio, con arreglo a lo establecido en las respectivas normas de recaudación.

*Artículo 47. Devolución y cancelación de las garantías definitivas*

(...) 4. Transcurrido un año desde la fecha de terminación del contrato, sin que la recepción formal y la liquidación hubiesen tenido lugar por causas no imputables al

contratista, se procedirà, sin més demora, a la devolució o cancel·lació de les garanties sempre que no se hayan producido las responsabilidades a que se refiere el artículo 43.

Quart.- El procediment a seguir, el recollit a l'article 97 del *Real Decreto 1098/2001, de 12 de octubre, por el que se aprueba el Reglamento general de la Ley de Contratos de las Administraciones Públicas*:

*Artículo 97. Resolución de incidencias surgidas en la ejecución de los contratos*

Con carácter general, salvo lo establecido en la legislación de contratos de las Administraciones públicas para casos específicos, cuantas incidencias surjan entre la Administración y el contratista en la ejecución de un contrato por diferencias en la interpretación de lo convenido o por la necesidad de modificar las condiciones contractuales, se tramitarán mediante expediente contradictorio, que comprenderá preceptivamente las actuaciones siguientes:

- ⤴ 1. Propuesta de la Administración o petición del contratista.
- ⤴ 2. Audiencia del contratista e informe del servicio competente a evacuar en ambos casos en un plazo de cinco días hábiles.
- ⤴ 3. Informe, en su caso, de la Asesoría Jurídica y de la Intervención, a evacuar en el mismo plazo anterior.
- ⤴ 4. Resolución motivada del órgano que haya celebrado el contrato y subsiguiente notificación al contratista.

Cinquè.- Article 63 del RGLCAP relatiu a l'execució de garanties:

*Artículo 63 Ejecución de garantías.*

La Caja General de Depósitos, o la caja o establecimiento público equivalente de la Comunidad Autónoma o Entidad local, ejecutará las garantías a instancia del órgano de contratación de acuerdo con los procedimientos establecidos en su normativa reguladora.

## CONCLUSIONS.

Es proposta demanar les responsabilitats al contractista pel seu incompliment i procedir a la incautació de la garantia contractual prestada..

En l'expedient de determinació de responsabilitats es va donar audiència a contractista i avalista, que presentaren al·legacions contestades pel ple de l'ajuntament. L'Ajuntament d'Esporles ja va declarar a responsabilitat de la constructora per les deficiències aparegudes a l'obra contractada.

Per tant resulta procedent l'inici de l'expedient d'incautació de la fiança i de determinació de perjudicis causats, donant Audiència al contractista i a l'avalista o assegurador, atorgant-los un termini de deu dies naturals per a que formulin les al·legacions que creguin oportunes i presentin els documents i justificacions que estimin pertinents.

Respecte de la liquidació dels danys i perjudicis causats a l'administració pel seu incompliment, aquests s'haurien de quantificar en l'import de les reparacions subsidiàries efectuades més els interessos legals des de la seva satisfacció per l'administració, Segons el disposat en el present informe i en els informes tècnics valoratius, els danys i perjudicis ascendirien **189.105 euros de principal**.

Una vegada determinats els danys i perjudicis en que la contractista haurà d'indemnitzar l'Administració i incautada la fiança, es podrà procedir a la seva execució.

Per l'import restant de la indemnització de danys i perjudicis que excedeixi de la fiança, es podrà procedir a:

- a la liquidació del contracte, si existeix cap import pendent de pagament aquest es podrà compensar total o parcialment amb la indemnització de danys i perjudicis que resulti pendent una vegada descomptat d'ella l'import de la fiança.
- al cobrament de les quantitats restants via executiva, d'acord amb el disposat a l'article 97 de la Llei 30 /1992, de 26 de novembre, de règim jurídic de les Administracions Públiques i del Procediment Administratiu Comú (LRJAP-PAC).

No obstant això l'Ajuntament Ple acordarà el que estimi més oportú.

Pel present venc a proposar al ple el següent acord:

- Aprovar incautar la garantia constituïda per l'empresa COBRA Instalaciones y Servicios S.A. per un import de (121.432,40 € ) cent vint-i-un mil quatre-cents trenta-dos euros amb quaranta cèntims, en virtut del que estableix la Llei 30/2007, d'octubre de Contractes del Sector Públic, tenint en compta l'incompliment de contracte per part del contractista de "Construcció d'Institut de Ensenyança secundària Obligatòria d'Esporles"
- Aprovar la proposta de liquidació de d'anys i perjudicis causats a l'administració per l'incompliment del contractista, conforme a l'establert a l'art. 172 del Reglament General de la llei de contractes de les administracions públiques ( R.D. 1098/2001, de 12 d'octubre).
- Admetre la valoració feta per l'IBISEC i l'arquitecte municipal respectivament, per un import total de (189.105 € ) cent vuitanta-nou mil cent cinc euros de principal.
- Delegar en el Sr. Batle quantes actuacions es derivin en relació a incautar la fiança constituïda per COBRA Instalaciones y Servicios provinent del contracte de " Construcció d'Institut de Ensenyança Secundària Obligatòria d'Esporles" i de la liquidació de danys i perjudicis i facultar al Batle per que en nom i representació d'aquest ajuntament subscriuï tots els documents que siguin necessaris per fer efectiu aquest acord.
- Notificar el present acord als interessats, als efectes oportuns.

Sotmesa a votació, la proposta fou aprovada amb el següent resultat:

- Sis (6) vots a favor del PAS PSM .
- Cinc (5) abstencions del PP i PSOE

**NOMENAMENT REPRESENTANT DE L'AJUNTAMENT AL CONSELL ESCOLAR.-** El Sr. Batle dóna lectura a la següent:

P R O P O S T A

Vist l'escrit dirigit a aquest Ajuntament pel Govern de les Illes Balears (Conselleria d'Educació i Cultura) registre d'entrada de dia 11 de novembre de 2014, en el que es sol·licita que l'Ajuntament confirmi el seu representant, i donat que la Comissió Informativa informà favorablement la proposta, venc a proposar al Ple el següent acord:

Nomenar representants d'aquest Ajuntament davant el Consell Escolar del CEIP Gabriel Comes i Ribas a:

Al Sr. Antoni Asensio Campoy  
I com a substituta a la Sra. Maria Ramon Salas.

Sotmesa a votació, la proposta fou aprovada amb el següent resultat:

- Set (7) vots a favor del PAS PSM i PSOE.
- Quatre (4) abstencions del PP

#### **PRECS I PREGUNTES.-**

El Sr. Miguel Bernat demanà:

Al respecta de la participació dels veïns en la nova convidada a coneixer el pla de desenvolupament turístic d'Esporles?

El Sr. Vicenç Vidal respongué que s'havia convidat a les empreses i als redactors del pla a exposar novament el tema.

Que valorava molt positivament la nova convocatòria ja que hi havia assistit més gent que a la primera, per tant ja es pot dir que es coneix més extensament.

La Sra. Margalida Alemany demanà:

Quines mesures s'havien pres al voltant dels darrers robatoris ocorreguts a la Vila d'Esporles.

I pregà que es poses una protecció al banc de rajoles que hi havia a prop de la papereria, ja que era perillós pels nens petits.

Respecta dels robatoris el sr. Batle digué que s'havien tingut distintes reunions entre la Policia Local i la Guardia Civil, per tal d'unir forces i esbrinar el cas. Paral·lelament s'havien augmentat els controls d'entrada a Esporles i la vigilància de la patrulla de la Guardia Civil els moments que la Policia Local no hi era.

El Sr. Severiano Quevedo demanà:

Per les pintades aparegudes a un habitatges els darrers dies.

El Sr. Batle li respongué, que la Guardia Civil i la Policia Local estaven amb el cas i pareixia que ja tenien els sospitosos.

Que l'ajuntament per la seva banda havia tapat l'escrit con havia pogut, però que estava comanat un producte per esborrar-lo definitivament.

Que si qualcú coneixia algun fet que pogués ajudar a esbrinar el cas que fes el favor de posar-lo en coneixement de la policia.

Un cop examinats els punts assenyalats a l'ordre del dia, essent les vint hores el Sr. Batle aixeca la sessió, i per fer-hi constar el que s'hi ha tractat, jo la Secretària en donc fe, i amb el seu Vist-i-plau estenc la present Acta al lloc i la data assenyalats a l'encapçalament.

Esporles, 4 de desembre de 2014.

La Secretària,

Vist i plau  
El batle