

AJUNTAMENT D'ESPORLES



ADAPTACIÓ DE LES NS AL PTIM DOCUMENT D'APROVACIÓ INICIAL

MARÇ 2011
v.110316

RESUM INFORME DE SOSTENIBILITAT AMBIENTAL



www.ecosisteam.com

TAULA DE CONTINGUT

1	INTRODUCCIÓ	5
1.1	JUSTIFICACIÓ	5
2	ANÀLISI DE L'ESTat ambiental del MUNICIPI	6
2.1	INTRODUCCIÓ	6
2.2	MEDI FÍSIC - NATURAL	6
2.2.1	Medi físic	6
2.2.2	Comunitat natural	8
2.2.3	Espais Naturals Protegits	10
2.3	PAISATGE I OCUPACIÓ DEL SÒL	11
2.3.1	Paisatge	11
2.3.2	Usos del sòl	11
2.4	ACTIVITATS ECONÒMIQUES I POBLACIÓ	12
2.4.1	Demografia	12
2.4.2	Projecció de població	13
2.4.3	Activitats econòmiques	13
2.5	INFRAESTRUCTURES I EQUIPAMENTS	14
2.5.1	El sistema viari	14
2.5.2	Les infraestructures urbanes bàsiques	14
2.5.3	Equipaments	16
2.5.4	Patrimoni	16
3	CONTINGUT I OBJECTIUS PRINCIPALS DE L'ADAPTACIÓ AL PLA TERRITORIAL DEL MUNICIPI D'ESPORLES.	17
3.1	ADAPTACIÓ AL PLA TERRITORIAL DE MALLORCA	17
3.1.1	Disposicions generals de planejament	17
3.1.2	Àrees de desenvolupament urbà	17
3.1.3	Àrees sotretes del desenvolupament urbà	18
3.1.4	Règim d'usos	20
3.1.5	Serra de Tramuntana	20
3.1.6	Medi ambient, patrimoni i litoral	21
3.1.7	Afeccions a Plans Directors Sectorials	23
3.1.8	Disposicions addicionals	25
3.2	ADAPTACIÓ AL PORN DE LA SERRA DE TAMUNTANA	25
3.3	ADAPTACIÓ A ALTRES PLANS I LLEIS.	25
3.4	MODIFICACIONS PUNTUALS	27
3.5	AJUSTS PUNTUALS DE LA NORMATIVA URBANÍSTICA DE LES NS	28
4	ANÀLISI DE LES PROPOSTES CONTINGUDES EN L'ADAPTACIÓ AL PLA TERRITORIAL DEL MUNICIPI D'ESPORLES I LA SEVA AFECCIÓ MEDIAMBIENTAL.	29
4.1	ADAPTACIÓ AL PLA TERRITORIAL DE MALLORCA	29
4.1.1	Resum de la modificació	29
4.1.2	Característiques mediambientals de les zones que es veuen afectades:	29
4.1.3	Problemes Mediambientals existents:	29
4.1.4	Probables efectes significatius en el medi ambient de l'aplicació de l'adaptació	30
4.1.5	Mesures previstes per prevenir, reduir i compensar els efectes negatius	30
4.2	canvis de qualificació: EQUIPAMENTS	30
4.2.1	Resum de la modificació	30
4.2.2	Característiques mediambientals de les zones que es veuen afectades:	30
4.2.3	Problemes Mediambientals existents:	30
4.2.4	Probables efectes significatius en el medi ambient de l'aplicació de l'adaptació	30
4.2.5	Mesures previstes per prevenir, reduir i compensar els efectes negatius	31
4.3	Supressions i modificacions de les unitats D'ACTUACIÓ	31
4.3.1	Resum de la modificació	31
4.3.2	Motivació de la no necessitat de realitzar cap anàlisi ambiental de la modificació.	31
4.4	Canvis de qualificacions: Residencial	31
4.4.1	Resum de la modificació	32
4.4.2	Motivació de la no necessitat de realitzar cap anàlisi ambiental de la modificació.	32
4.5	Proposta d'autorització d'utilització del sistema individual d'evacuació d'aigües residuals als nuclis de Ses Rotgetes i Jardín de Flores.	32

4.6	AJUSTS PUNTUALS DE LA NORMATIVA URBANÍSTICA DE LES NS	36
4.6.1	Resum de la modificació	36
5	SITUACIÓ ACTUAL DEL MEDI AMBIENT I LA SEVA PROBABLE EVOLUCIÓ EN CAS DE NO DUR-SE A TERME L'ADAPTACIÓ	37

1 INTRODUCCIÓ

L'Informe de Sostenibilitat Ambiental (ISA), és un estudi que ha de contenir els efectes damunt el medi ambient de l'adaptació (efectes primaris i secundaris, acumulatius, sinèrgics a curt, mitjà i llarg termini, permanents i temporals, i positius i negatius), les característiques mediambientals de les zones que resultin afectades, les mesures preventives, i compensatòries, i l'evolució més poblable en cas de continuar en la situació actual.

Per impacte ambiental s'entén com l'alteració del benestar de les persones o del seu entorn. Es considera que generen impacte aquelles actuacions que produeixen una alteració sensible del medi ambient o en algun dels seus components.

S'entén per medi ambient, a l'entorn que influeix en les circumstàncies de vida de les persones o la societat en el seu conjunt. Conté un conjunt de valors naturals, socials i cultural existents en un lloc i un moment determinat, que influeix en la vida del ésser humà i en les generacions futures

1.1 JUSTIFICACIÓ

En la llei 11/2006 de 14 de setembre, d'avaluacions d'impacte ambiental i avaluacions ambientals estratègiques a les Illes Balears, estableix en el article 16 els supòsits en el que s'ha de realitzar una Avaluació Ambiental Estratègica, quedant inclòs la present adaptació.

2 ANÀLISI DE L'ESTAT AMBIENTAL DEL MUNICIPI

2.1 INTRODUCCIÓ

El municipi d'Esporles es troba en la part sud de la Serra de Tramuntana en la vessant oriental. Limita al sud-est amb Palma, al sud-oest amb Puigpunyent, al nord-oest amb Banyalbufar i al nord amb Valldemossa. Té una superfície total de 35,26 kilòmetres quadrats. La seva localització en la Serra de Tramuntana fa que tingui una mitjana d'altitud de 334 metres.

La població al 2007 es concentra a les següents entitats de població : Esporles (3.566) i s'Esgleieta (42), la resta viu disseminada pel territori.

2.2 MEDI FÍSIC - NATURAL

2.2.1 Medi físic

2.2.1.1 Fisiografia

El municipi d'Esporles físicament és una vall entre muntanyes. Aquesta característica fa que pràcticament tot el municipi rebassi els 100 metres d'alçada. La cota més alta és troba en la vessant oriental de la mola Planícia (al oest del municipi), on arriba als 890 metres.

2.2.1.2 Geologia

En el municipi geològicament podem trobar els següents materials:

- Dolomies, bretxes dolomítiques i lutites, fàcies Muschelkalk (*Triàsic*)
- Lutites, arenisques, gresos, i roques volcàniques, fàcies Keuper (*Triàsic*)
- Dolomies taulades, margues i argiles, bretxes i carniols, Rethiense (*Triàsic superior i Juràssic*)
- Calcàries i dolomies tabulades, margues i arenisques, bretxes calcodolítiques en la base, Lias (*Juràssic*)
- Margues i calcàries amb sílex, calcàries noduloses i "falses bretxes", Dogger-Malm (*Juràssic*)
- Conglomerats, argiles, llims i calcàries, Oligocè superior - Aquitense (*Terciari*)
- Margues i arenisques, Burdigaliense superior - Langhiense (*Terciari*)
- Conglomerats, Pliocè (*Terciari*)
- Col·luvials de còdols amb matriu llimosa-arcillosa, Holocè (*Quaternari*)
- Limolites i argiles vermelles amb còdols de calcàries, Holocè (*Quaternari*)
- Llims i arenas amb grava, Holocè (*Quaternari*)
- Graves, llims i argiles, Holocè (*Quaternari*)

2.2.1.3 Hidrologia superficial i subterrània

2.2.1.3.1 Superficial

Els torrents del municipi desemboquen principalment en la badia de Palma. El més important és el **Torrent d'Esporles**, que aglutina la major part de les aigües superficials. La seva conca hidrogràfica ocupa pràcticament tot el municipi.

Al municipi existeix 19 fonts, la més important és la font Major, catalogada com a Lloc d'interès Científic pel PORN de la Serra de Tramuntana.

2.2.1.3.2 Subterrània

El municipi d'Esporles es troba englobada per dues unitats hidrològiques, segons el Pla Hidrològic de les Illes Balears, la que ocupa pràcticament tota la superfície del municipi s'anomena **Fonts** (391 km² total) i la segona es diu **Deià** (391 km² total).

Ses Fonts

El Pla Hidrològic de les Illes Balears, indica que l'aqüífer de **Ses Fonts** té una superfície permeable total de 56 km² dels 119 km² que ho conformen i té una infiltració mitjana del 30%. A partir de la precipitació mitja a la zona (714 mm/any), s'ha calculat la recàrrega de l'aqüífer per aquest motiu en 12 hm³/any. Però també s'ha de comptar amb la recàrrega per reg (0,1 hm³/any), infiltracions d'aigües residuals (0,2 hm³/any) i pèrdues de la xarxa (0,1 hm³/any).

S'extrau aproximadament de l'aqüífer uns **8 hm³**, essent el segon en aportacions de la Serra de Tramuntana. Aquesta xifra es reparteix equitativament entre l'abastiment (7,3 hm³/any) i el reg (0,7 hm³/any). Altres pèrdues d'aigua són cap a les fonts i torrents (2,5 hm³/any) i cap a altres unitats hidrogràfiques (1,5 hm³/any).

Deià

El Pla Hidrològic de les Illes Balears, indica que l'aqüífer de **Deià** té una superfície permeable total de 20 km² dels 74 km² que ho conformen i té una infiltració mitjana del 25%. A partir de la precipitació mitja a la zona (777 mm/any), s'ha calculat la recàrrega de l'aqüífer per aquest motiu en 3,9 hm³/any. Però també s'ha de comptar amb la recàrrega per reg (0,1 hm³/any).

S'extrau aproximadament de l'aqüífer uns **0,8 hm³**, essent el segon en menors aportacions de la Serra de Tramuntana. Aquesta xifra es reparteix entre l'abastiment (0,1/any) i el reg (0,7 hm³/any). Altres pèrdues d'aigua són cap al aquífer de les fonts i torrents (2,9 hm³/any) i cap la mar (0,3 hm³/any).

2.2.1.4 Climatologia

El clima de Mallorca, i per tant el d'Esporles, és **típicament mediterrani**. Segons les dades del 2009 als mesos d'estiu de Juny, Juliol i agost, destaca pel **dèficit hídric**, amb una temperatura que no arriba als 25 °C i molt poca precipitació, que no supera els 40 mm. En canvi, els mesos de tardor - hivern destaquen pel seu **superàvit hídric**, les temperatures baixen fins els 9 °C i, en canvi, les precipitacions pugen fins els 104mm. En aquest climograma es veu que el clima està molt afectat per l'orografia, plou més i té les temperatures més baixes que a la resta de l'illa.

2.2.1.5 Riscos

El Pla Territorial de Mallorca estableix unes àrees de prevenció de riscos. Aquests estan molt determinats per la situació del municipi en la Serra de Tramuntana. Els riscos que detecta per Esporles són:

- **Risc d'inundacions:** Les principal zones de risc es localitzen en el fons de la vall al voltant del torrent d'Esporles.
- **Risc d'erosió:** Pràcticament tot el municipi es troba afectat per aquest risc.
- **Risc d'esllavissada:** Aquest risc al municipi es localitza a les àrees de les vessants de les muntanyes.
- **Risc d'incendis:** El PTM indica que els principal risc ho tenen les àrees boscoses muntanyenques.
- **Vulnerabilitat d'aquífer:** En general la vulnerabilitat alta i mitjana de contaminació ocupa tot el municipi.

2.2.2 Comunitat natural

2.2.2.1 Vegetació

A continuació es descriuen les principals formacions vegetals que podem trobar al municipi.

- **Comunitats boscoses**
 - **Pinar (*Pinus halepensis*):** xiprell (*Erica multiflora*), estepa blanca (*Cistus albidus*), estepa negra (*Cistus salvifolius*), ginebró (*Juniperus oxycedrus*), fenàs (*Brachypodium retusum*)
 - **Alzinar(Quercion ilicis) :** el ullastre (*Olea europaea*), olivilla (*Cneorum triccocon*), tombabarres (*Clematis cirrosa*), rapa de frare (*Arisarum vulgare*), mata (*Pistacia lentiscos*), arç blanc (*Crataegus monogyna*), marfull (*Viburnum tinus*), arbocera (*Arbutus unedo*), llampúdol bord (*Rhamnus ludovici-salvatoris*), aladern de fulla ampla (*Phillyrea latifolia*), bruc (*Erica arborea*), xuclamel (*Lonicera implexa*), heura (*Hedera helix*), falguera (*Pteridium aquilinum*), pa porcí (*Cyclamen balearicum*), llampúgol (*Rhamnus ludovici-salvatoris*), aritja baleàrica (*Smilax aspera* var. *Balearica*).
 - **Bosc de ribera:** polls (*Populus nigra*), oms (*Ulmus minor*) o fleixos (*Fraxinus angustifolia*), els esbarzers (*Rubus ulmifolius*), plataners(*Platanus orientalis*), l'abatzer (*Rubus ulmifolius.*), gavrarrera (*Rosa sempervirens.*) i espinalers (*Crataegus monogyna*).
- **Matollar**
 - **Màquia d'ullastrar (Oleo-Ceratonion):** l'ullastre (*Olea europae* var *sylvestris*), mata (*Pistacia lentiscos*), els ullastres (*Olea europaea*), l'olivella (*Cneorum triccocon*), espargueres vera (*Asparagus horridus*) i de gat (*Asparagus albus*), tombabarres (*Clematis cirrosa*), rapa de frare (*Arisarum vulgare*), rapa blava (*Arum pictum* sub. *Sagittifolium*), *Arum italicum*, rotgeta (*Rubia peregrina*), candelers (*Ephedra fragilis*), lletrera (*Euphorbia dendroides*), argelada (*Calicotome spinosa*), aladern de fulla estreta (*Phillyrea angustifolia*), aladern de fulla ampla (*Phillyrea latifolia*), i aladern (*Rhamnus alaternus*).
 - **Carritxar:** càrritx (*Ampelodesma mauritanica*): l'estepa joana (*Hypericum balearicum*), el llampúdol bord (*Rhamnus ludovici-salvatoris*) i l'aritja (*Smilax aspera* spp. *balearica*).
- **Altres comunitats**

- **Comunitats culminals:** romaní (*Rosmarinus officinalis* var. Palauí), càrritx (*Ampelodesmos mauritanica*), card negre (*Carlina corymbosa*); l'altra el formen tàxons endèmics de gran valor naturalístic (*Teucrium marum* ssp. *Occidentale*), estepa joana (*Hypericum balearicum*), brutònica (*Teucrium asiaticum*), *Thymelaea myrtifolia*, coixenet de monja (*Astragalus balearicus*), *Pastinaca lucida*, *Poa trivialis*, brutònica (*Teucrium asiaticum*), palònia (*Paeonia cambessedesii*), marxívol (*Helleborus foetidus*) i aritja (*Smilax aspera* var. *Balearica*)
- **Comunitats de Peña-segats:** Violeta de penyas (*Hippocrepis balearica*), *Helichrysum crassifolium*, *Silene mollissima*, col borda (*Brassica balearica*), claveller de penyal (*Bupleurum barceloi*), *Teucrium cossonii*, clavell (*Dianthus rupicola* ssp. *Bocchoriana*), *Globularia cambessedesii*, *Cephalaria squamiflora* ssp. *balearica*, panconia de penyal (*Crepis triasii*), rèvola de penya (*Galium crespianum*), didalera (*Digitalis minor*) i ginesta (*Genista majorica*), la llengua de cèrvol (*Asplenium scolopendrium*) i l'espècie *Polystichum setiferum*
- **Comunitats de socarrells i eixorba-rates:** l'eixorba-rates blanc (*Teucrium subspinosum*, també anomenat segons altres autors *Teucrium balearicum*, o *Teucrium marum* ssp. *occidentale*), l'eixorba-rates negre (*Astragalus balearicus*) i l'aritja (*Smilax aspera* ssp. *balearica*).
- **Les rossegueres:** l'aritja (*Smilax aspera*), a carnassa (*Pastinaca lucida*), *Galium balearicum*, *Scutellaria balearica*, lletrera (*Euphorbia fontqueriana*), arenària (*Arenaria grandiflora* ssp. *Bolossi*).

2.2.2.2 Fauna

- **Invertebrats:** *Euscorpius balearicus*, *Hydraena balearica*, *Porcellionides fuscomarmoratus*, *Timarcha balearica*, *Pseudoniphargus racovitzai*, *Rhipidogammarus variicauda*, *Diacyclops balearicus*, *Balearonethes sesrodesanus*, *Trichoniscus dragani*, *Lophoproctus pagesi*, *Campodea majorica*, *Campodea majorica interjecta*, *Homojapyx espanoli*, *Pseudosinella subcentralis* i *Reicheia balearica*. *Nemesia brauni*, *Chthonius balearicus*, *Scotolemon balearicus*, *Neobisium monasterii*, *Roncus neotropicus*, *Roncus vidali*, *Lithobius vivesi*, *Armandillidium pretusi*, *Bogidiella torrenticola*, *Metacrangonyx longipes*, *Orphanoiulus religiosus majoricensis*, *Trochoidea frater muntaneri*, *Trochoidea frater newka*, *Trochoidea pietroi*, *Catops zariquieyi*, *Dendarus zariquieyi zariquieyi*, *Duvalis balearicus*, *Hydraena balearica*, *Trechopsis ferreresii* *Plusiocampa fagei*.
- **Vertebrats**
 - **Mamífers:**
 - **Carnívors:** el mart (*Martes martes*), la geneta (*Genetta genetta balearica*), la mostela (*Mustela nivalis*) i el moix domèstic assilvestrat (*Felis lybica*).
 - **Insectívors:** l'eriçó (*Atelerix algirus*).
 - **Lagomorfs:** conill (*Oryctolagus cuniculus*) i la llebre (*Lepus granatensis*).
 - **Rosegadors:** el ratolí de rostoll (*Apodemus sylvaticus*), el ratolí domèstic (*Mus musculus*), el ratolí mediterrani (*Mus spretus*), la rata traginera o de camp (*Rattus rattus*), la rata traginera terrosa o de ciutat (*Rattus norvegicus*) i la rata cellarda (*Eliomys quercinus*).
 - **Artiodàctil:** cabra orada (*Capra hircus*)

- **Ratapinyades:** la ratapinyada petita de ferradura (*Rinolophus hipposideros*); ratapinyada gran de ferradura (*Rinolophus ferrumequinum*); la ratapinyada de peus grossos (*Myotis capaccinii*); la ratapinyada comú (*Pipistrellus pipistrellus*); la ratapinyada grossa (*Myotis myotis*), la ratapinyada de cova (*Miniopterus schreibersi*), ratapinyada orelluda (*Plecotus austriacus*), la ratapinyada forestal (*Nyctalus leisleri*) i la ratapinyada de coa llarga (*Tadarida teniotis*).
- **Rèptils**
 - **Serps:** serp de garriga (*Macropododon cucullatus*) i la serp d'aigua (*Natrix maura*)
 - **Llangardaixos:** el dragó comú (*Tarentola mauretana*) i el dragonet (*Hemidactylus turcicus*)
 - **Tortugues:** Tortuga Mora (*Testudo Graeca*)
- **Amfibis:** el calàpet (*Bufo viridis balearica*), el granot (*Rana perezii*) i l'emblemàtic ferreret (*Alytes muletensis*).
- **Aus**
 - **Aus Diürnes:** voltor negre (*Aegypius monachus*), el falcó peregrí (*Falco peregrinus*), la miloca (*Neophron percnopterus*), la milana (*Milvus milvus*), la milana negra (*Milvus migrans*), l'àguila calçada (*Hieraaetus pennatus*), la cucullada (*Galerida theklae*), la verola (*Anthus campestris*), el busquet sard (*Sylvia sarda*), el Xorrec (*Sylvia balearica*), el sebellí (*Buchinus oedicephalus*), l'enganapastors (*Caprimulgus europaeus*), l'aligot vesper (*Penis apivorus*) i l'arpella (*Circus aeruginosus*)
 - **Aus nocturnes:** el mussol (*Otus scops*), el mussol reial (*Asio otus*), miula (*Athene noctua*) i l'òliba (*Tyto alba*)

2.2.3 Espais Naturals Protegits

El municipi per trobar-se a la Serra de Tramuntana es veu protegit per un gran nombre de figures.

2.2.3.1 Xarxa Natura

És una xarxa europea d'espais naturals, creada per la Directiva Hàbitat, amb l'objectiu de fer compatible la protecció de les espècies i els hàbitats naturals i seminaturals amb l'activitat humana que s'hi desenvolupa. Es protegeixen els següents espais:

- LIC ES5310026: Fita des Ram
- LIC ES5310080: Puigpunyent
- LIC ES5310008: Es Galatzó - s'Esclop
- LIC - ZEPA ES0000378: Puig des Boixos
- ZEPA ES0000377: Mola de Son Pacs
- ZEPA ES0000439: Pla de sa Mola

2.2.3.2 Llei d'Espais Naturals de les Illes Balears

La Llei d'Espais Naturals de les Illes Balears 1/91 protegeix el territori natural mitjançant dues figures:

- ANEI (Àrees Naturals d'Espècial Interès).
- AANP (ANEI d'Alt Nivell de Protecció).

A més, també s'ha d'indicar la figura ARIP (Àrees Rurals d'Interès Paisatgístic), pel la que és protegeixen àrees agrícoles.

2.2.3.2.1 Àrea Natural de la Serra de Tramuntana

El municipi d'Esporles es troba pràcticament inclòs dins aquesta àrea, amb excepció de la plana de s'Esgleieta. Les zones muntanyenques es consideren ANEI, amb especial protecció pels Alzinars, cims, penya-segats, etc que són classificats com AANP. La vall d'Esporles en canvi està classificada com ARIP.

2.2.3.3 PORN de la Serra de Tramuntana

El dia 16 de març del 2007 es va aprovar el PORN de la Serra de Tramuntana. Totes les zones muntanyenques es troben incloses dins el PORN, només romanen fora de l'àrea protegides els voltants de les carreteres, el fons de la vall d'Esporles i la plana de s'Esgleieta.

2.3 PAISATGE I OCUPACIÓ DEL SÒL

2.3.1 Paisatge

Segons el Pla Territorial Insular de Mallorca el municipi d'Esporles està subdividit en 2 unitats de paisatge:

- Unitat Paisatgística 1: Serra Nord
- Unitat Paisatgística 4: Badia de Palma

2.3.2 Usos del sòl

- Cobertura artificial:
 - Nuclis urbans (128,6 ha, 3,6%)
 - Construccions i altres elements (77,2 ha, 2,2%)
 - Vials (77,4 2,2%)
- Cobertura agrícola:
 - Herbaci:
 - *Herbaci de secà* (153,1 ha, 4,3%)
 - *Herbaci de regadiu* (4,4 ha, 0,1)
 - Arbrat:
 - *Ametllers* (57,9 ha, 1,6%)
 - *Garroverar* (4,2 ha, 0,1%)
 - *Oliverar* (273 ha, 7,7%)
 - *Vinyes*: (4,4 ha, 0,1%)
 - *Cítrics* (15,2 ha, 0,4%)
 - *Vinyes* (4 ha, 0,1%)
 - *Altres arbres fruitals* (172,9 ha, 4,9%)
 - Altres.
 - *Horts* (6,9 ha, 0,2%)

- Cobertura natural:
 - **Boscoses.**
 - *Alzinar* (1369,1 ha, 38,8%)
 - *Pinar*(333 ha, 9,4%)
 - *Bosc mixt* (430,1 ha, 12,2%)
 - *Bosc de ribera* (18,3 ha, 0,5%)
 - **Arbustives:**
 - *Ullastrar* (97,6 ha, 2,8%)
 - Herbàcies
 - *Garriga* (283,2 ha, 8%)
 - **Altres:**
 - *Roquissar i Rosseguera* (15,6 ha, 0,4%)
 - *Erial, improductiu* (38,7 ha, 1,1%)

2.4 ACTIVITATS ECONÒMIQUES I POBLACIÓ

2.4.1 Demografia

Segons l'INE la població al 1 de gener del 2007 era de 4.640 habitants. Si comparem les xifres de població en el 1987- 2007 es veu que el poble ha tingut un fort creixement arribant al 63,49%, això representaria que cada any ha hagut 180 persones més al municipi.

L'estructura de la població, és la típica d'un país desenvolupat amb el boom demogràfic dels anys 60, amplificat en l'actualitat per la gent jove que fuig de la ciutat. La població és principalment jove, entre els 25 i 44 anys.

Els valors de naixements i defuncions són molt iguals, i per tant el creixement vegetatiu és molt petit, fins i tot qualque any és negatiu. En general el creixement vegetatiu es situaria entre 0 i 20 persones anuals.

El municipi rep immigrants de fora de les Illes Balears, derivat de les característiques ambientals del municipi i de la seva proximitat a la capital i els serveis que aquesta ofereix. A partir de l'any 2002 fent passar el balanç total de al voltant 20 persones cap al voltant de 70 persones anuals.

Per completar la informació s'ha d'analitzar la migració interna. S'observa com aquesta té una balança positiva de al voltant de 25 persones cada any. Les dades tenen una gran variació fins l'any 2001 on s'observa una estabilització de les línies i un augment del volum d'altees i baixes, passant des de 233 a 403 persones.

La població estrangera resident al municipi representa el 9% del total. Aquesta és de clar caràcter europeu, 78% al 2005. El principal grup és el alemany, que varen arribar a ésser el 40% del total d'estrangers al 2001, però han anat perdent pes relatiu estant al 2005 per davall del 30% de la població estrangera resident. La població procedent del Regne Unit al 2005 suposava el 14% de la població estrangera resident.

2.4.2 Projectió de població

Tal i com s'ha vist, el creixement poblacional d'Esporles es basa en l'emigració externa, pel que la població continuarà tendent a créixer. Tot i que l'envelliment progressiu minvarà el nombre de naixements actuals.

Demogràficament la població continua creixent a un ritme una mica menor que al període anterior. La població superarà els 5000 habitants al voltant del 2014.

GRÀFIC 10: PROJECCIÓ DE LA PIRÀMIDE DE POBLACIÓ 2018

Font: Elaboració pròpia

2.4.3 Activitats econòmiques

2.4.3.1.1 Sector primari

Segons el cens Agrari 1999, la superfície agrària utilitzada (SAU) d'Esporles és de 573 mentre que la superfície agrària total és de 1545 ha. D'aquesta manera la SAU representa poc més del 30% del total de la superfície agrària.

Segons el cens agrari del 1999 hi ha un total de 3037 caps de bestiar on hi domina l'aviram, amb més de la meitat dels caps, concretament el 62%, a continuació el sector més nombrós és l'oví amb un 30%.

2.4.3.1.2 Sector secundari

Durant el segle XIX el municipi va tenir un desenvolupament industrial de certa notorietat. En la actualitat, segons l'agenda Local 21, només romanen una indústria de vidre, una de fabricació de productes per a la construcció i una indústria paperera.

2.4.3.1.3 Sector terciari

Esporles presenta un sector serveis basat en el comerç a detall. Tot i així és un sector molt important ja que suposa 118 activitats del les 299 empreses que hi ha. Destaca la quasi absència de majoristes. L'oferta turística d'Esporles es pobre, al 2005 era de 4 establiments turístics.

2.5 INFRAESTRUCTURES I EQUIPAMENTS

2.5.1 El sistema viari

2.5.1.1 La xarxa viària

2.5.1.1.1 Xarxa comarcal

La xarxa de carreteres d'Esporles està configurada a través de 6 carreteres. La carretera Ma-1040 connecta pel sud Esporles amb la ciutat de Palma a través del nucli d'Estellencs, i pel nord amb la carretera Ma-10. Una altre carretera, la Ma-1001 connecta la Ma-1040 amb Puigpunyent. La Ma-1120 uneix Esporles amb ses Rotgetes i amb la carretera Ma-1110 que comunica Valldemossa amb Palma a través de s'Esgleieta. Per últim, cal citar la Ma-1140 que uneix s'Esgleieta amb Palmanyola, i comunica la carretera de Valldemossa amb la de Sóller.

2.5.1.1.2 Xarxa viària interior

La trama urbana del poble d'Esporles, tal i com indica l'Agenda Local, es veu condicionada pel relleu, la pendent i la xarxa hidrogràfica. En el casc històric existeix un gran nombre de cul-de-sac i de carrers estrets. L'Agenda Local va realitzar un inventari de carrers i va detectar 23 cul-de-sac, i l'amplada mitja de carrer es de 5,5 metres. Són excepcions els carrers de l'eixample del nucli, al sud i a l'oest del casc històric.

2.5.1.2 Transport col·lectiu

Esporles està connectat amb Palma mitjançant la línia de bus 200 juntament amb Banyalbufar i Esporles. El bus té una freqüència d'una hora aproximadament, des de les 6 de la matinada fins les 20 de l'horabaixa.

2.5.1.3 Les infraestructures per a l'aparcament de visitants i residents.

En els aparcaments hi ha un total de 1165 places repartides entre quatre àrees d'estacionament: Can Campos amb 26 places d'estacionament, sa Vilanova amb 45 places, s'Avenc amb 44 places.

A aquests se'ls ha els ubicats en les vies públiques. Les principals àrees són: Alba amb Miquel Marquès amb 10 places, Placeta de sa Teulera amb 15, Placeta d'es Brollador amb 6, Placeta de la Balanguera amb 12, Placeta Espanya amb 4 i Llibertat amb 10.

2.5.2 Les infraestructures urbanes bàsiques

2.5.2.1 L'abastiment d'aigua.

Aquest servei es realitzat des de 1981 pel propi ajuntaments, després d'haver recuperat la concessió que tenia a Sogesur SA des de la seva posada en funcionament a 1975.

2.5.2.1.1 Captacions

El nucli d'Esporles té un pou i dos fonts:

- El pou del Pla des Murterar, la Font Major, i la Font de Son Tries.

El nucli de ses Rogetes disposa d'un pou a la part alta de l'Avinguda de Ses Rotgetes amb un aforament de 24 m³/h (576 m³/dia), i un altre situat al vial XIII amb un aforament de 13 m³/h (312 m³/dia)

El nucli de s'Esgleieta, en canvi no compta amb cap infraestructura d'abastiment, depenen de les infraestructures tradicionals de "fonts" i cisternes.

2.5.2.2 Les infraestructures de sanejament i depuració.

2.5.2.2.1 Xarxa de sanejament

Esporles

Les aigües residuals son recollides pel clavegueram fins una canonada central que les condueix fins a la depuradora. Aquesta xarxa es molt antiga i encara, segons l'Agenda Local té punts d'abocament al torrent i de connexió amb pluvials

Ses Rogetes

Ses rogetes té un sistema de sanejament basat en foses sèptiques tot i que el carrer XIII té una xarxa per evitar infiltracions al pou d'abastiment.

La part dels Jardín de Flores té una xarxa de sanejament pròpia que va a parar a un gran pou negre que es buida regularment pels serveis de manteniment.

Altres nuclis

Els nuclis de s'Esgleieta i es Verger no compten amb un sistema unificat, es realitza mitjançant foses sèptiques.

2.5.2.2.2 Depuradora

La depuradora de Son Quint es va construir al 1976 en. La instal·lació estava preparada per donar servei a una població de 2000 habitants mitjançant un procés de fangs actius en airejament prolongat, amb un cabdal mitjan de 400 m³/dia. Aquest límit ja es va superar i provocava problemes mediambientals per infiltracions a l'aqüífer. S'ha optat per una nova canalització fins la depuradora de Sant Jordi a Palma, tot i que no es descarta una nova depuradora capaç de fer front a la població existent.

2.5.2.3 Les infraestructures per a l'energia elèctrica

L'energia elèctrica es proporcionada per l'empresa GESA, que depèn d'ENDESA. Segons les dades del IBESTAT, al 2005 es varen consumir 16.312 MWh un 2,6% més que a anterior.

2.5.2.4 Recollida de residus

En Esporles, a partir del mes de juliol del 2006, s'ha optat per realitzar una recollida selectiva mitjançant el sistema "de porta a porta", entre les 20:00 i les 00:00. Aquest sistema permet la recollida de les diferents fraccions sense suposar un desplaçament per l'usuari. Això ha suposat un gran augment del volum reciclat. Per últim, Esporles té localitzat un parc verd a Son Quint que obre de 8 a 20 i compta amb un vigilant.

2.5.3 Equipaments

Esporles compta amb els següents equipaments:

- Docent
 - Escoleta
 - Centre d'ensenyança primària
 - Centre d'ensenyança secundària obligatòria.
 - Escola Municipal de Música i Dansa.
- Sanitari
 - Centre Sanitari
- Serveis Socials
 - Servei d'informació i Orientació (SIO)
 - Servei d'Ajuda a domicili (SAD) i Suports a la Unitat de Convivència
 - Servei de Prevenció i inserció Social
 - Centre de Dia
 - Menjador social
- Esportiu
 - Espai de Son Quint
 - Poliesportiu de CP Comas i Ribas
 - Poliesportiu de IES Font i Trias d'Esporles
 - Piscina descoberta
- Cultural
 - Casa del Poble
 - Biblioteca
- Altres
 - Policia Local
 - Casal de Joves

2.5.4 Patrimoni

El Catàleg de patrimoni d'Esporles està en procés d'aprovació, i per tant es provisional. Es distingeix tres nivells de protecció

- A: Protecció integral
- B: Protecció parcial
- C: Protecció ambiental

3 CONTINGUT I OBJECTIUS PRINCIPALS DE L'ADAPTACIÓ AL PLA TERRITORIAL DEL MUNICIPI D'ESPORLES.

Aquestes Normes Subsidiàries no correspon a cap revisió del pla anterior, sinó que és una adaptació al Pla Territorial de Mallorca i als altres plans de rang superior que s'han aprovat després de les actuals Nomes Subsidiàries, al 2001. La seva adaptació respon a la necessitat de convertir les NS en un instrument actualitzat per al compliment de les determinacions i terminologia de la legislació urbanística vigent.

3.1 ADAPTACIÓ AL PLA TERRITORIAL DE MALLORCA

Com ja s'ha escrit, les actuals Normes Subsidiàries varen ésser aprovades al 2001, i per tant no inclou el Pla Territorial de Mallorca, aprovat al 13 de desembre del 2003.

Per conseqüent les NS s'han d'adequar al Pla Territorial de Mallorca. Aquest pla es basa, segons s'extrau de les seves normes, en els següents objectius:

- *Millorar la qualitat de vida dels ciutadans.*
- *Disposar d'una estructura espacial adequada que permeti aconseguir un desenvolupament socioeconòmic compatible amb la utilització racional dels recursos naturals.*
- *Garantir la protecció i la millora del medi ambient.*

Les principals modificacions en el sòl rural que estableix l'adaptació de les Normes Subsidiàries a aquesta norma superior són les següents:

- a. Plasmar les noves categories i límits de sòl rústic establert pel Pla Territorials.
- b. També es delimiten les Àrees de Prevenció de riscos o APR.
- c. Adaptació al catàleg

L'adaptació al Pla Territorial de Mallorca fa que s'adaptin una sèrie de normativa:

3.1.1 Disposicions generals de planejament

S'incorpora en l'article 1.6 de les NS actualment vigents que el text ha estat degudament adaptat als requeriments del Pla Territorial Insular de l'illa de Mallorca i a aquells altres que es derivin del marc legislatiu sobrevingut des de l'aprovació de les NS.

3.1.2 Àrees de desenvolupament urbà

3.1.2.1 Altres disposicions sobre les àrees de desenvolupament urbà

3.1.2.1.1 Reserves mínimes per a sistemes generals

D'acord amb la norma 9 del PTIM, a les NS s'haurà de reservar per a sistemes generals, de cessió obligatòria i gratuïta, com a mínim el 20% de la superfície de nou sòl de creixement

destinat a ús residencial, turístic o mixt, encara que no s'esgoti el límit de creixement de sòl urbà, urbanitzable o apte per a la urbanització destinat a ús residencial, turístic o mixt determinat pel Pla Territorial.

3.1.2.1.2 Delimitació del sòl urbà per part del planejament urbanístic municipal

La present Adaptació recull i delimita amb precisió els sòls AAPI urbà i urbanitzable vigents i les prescripcions a la regulació d'aquestes categories.

3.1.2.1.3 Actuacions d'edificació i de completació de la urbanització en el sòl urbà amb urbanització consolidada

Donat que a les Normes Subsidiàries vigents es trobaven parcialment desenvolupats en aquests aspectes, s'ha plasmat a les Normes Urbanístiques els requeriments i l'articulat del PTIM, especificant i aclarint els serveis amb les pautes que ja consignen les Normes vigents i afegint els criteris establerts per la Llei 4/2008, de 14 de maig, de mesures urgents per a un desenvolupament territorial sostenible a les Illes Balears.

3.1.2.1.4 Requisits per a l'edificació en el sòl urbà mancat d'urbanització consolidada i en el sòl urbanitzable o apte per a la urbanització

S'han previst els requisits per poder edificar, d'acord en aquestes norma del PTIM, als diferents tipus de sòl urbà, a l'article 101.bis de les NU depenent de la inexistència o no d'urbanització consolidada.

3.1.2.1.5 Autorització d'utilització del sistema individual d'evacuació d'aigües residuals

Es preveuen les condicions d'autorització en l'article 101.bis de les NU.

3.1.3 Àrees sostretes del desenvolupament urbà

3.1.3.1 Sòl rústic: delimitació i usos

3.1.3.1.1 Delimitació gràfica de les categories de sòl rústic

Tenint en compte les categories de les NS vigents, i amb la finalitat d'adaptar les figures de sòl rústic al PTIM, s'han pres varis criteris tenint en compte el grau de protecció i matriu d'usos, sempre mantenint o augmentant el grau de protecció existent:

- La categoria de sòl rústic protegit d'alt nivell de protecció (SRP-ANP) ha passat a la categoria de Àrees naturals d'especial interès d'Alt Nivell de Protecció (AANP). Aquestes àrees comprenen la delimitació de les SRP-ANP de les NS vigents més les AANP grafiades en el PTIM.
- La categoria de sòl rústic protegit d'especial interès (SRP-EI) ha passat a la categoria de Àrees Naturals d'Especial Interès (ANEI). Aquestes àrees comprenen la delimitació de les SRP-EI de les NS vigents més les ANEI grafiades en el PTIM.

- La categoria de sòl rústic protegit d'interès paisatgístic (SRP-IP) ha passat a la categoria de Àrees Rurals d'Interès Paisatgístic (ARIP). Aquestes àrees comprenen la delimitació de les SRP-IP de les NS vigents més les ARIP grafiades en el PTIM.
- S'ha afegit la categoria de Àrees Rurals d'Interès Paisatgístic Boscós (ARIP-B) grafiades en el PTIM.
- La categoria de sòl rústic comú d'interès agrari (SRC-IA) ha passat a la categoria de Àrees d'Interès Agrari (AIA). Aquestes àrees comprenen la delimitació de les SRC-IA de les NS vigents.
- La categoria de sòl rústic comú de transició (SRC-T) ha passat a la categoria d'Àrea de transició d'harmonització (ATH). S'ha agafat la delimitació de les ATH del PTIM.

Les categories de sòl rústic resultants són les següents:

Sòl Rústic protegit:

- AANP** Àrea Natural d'Especial Interès d'Alt Nivell de Protecció.
- ANEI** Àrea Natural d'Especial Interès.
- ARIP** Àrea Rural d'Interès Paisatgístic, amb les següents subcategories:
 - ARIP-B** Àrea Rural d'Interès Paisatgístic Boscós
 - ARIP** Àrea Rural d'Interès Paisatgístic
- APR** Àrea de Prevenció de Riscs.
- APT** Àrea de Protecció Territorial.

Sòl Rústic comú:

- AIA** Àrea d'Interès Agrari
- ATH** Àrea de Transició d'Harmonització

A part, s'incorporen les Àrees Naturals Protegides (ANP) per altres disposicions vinculats pel planejament: ZEPA, LIC i PORN de la Serra de Tramuntana.

Delimitació gràfica

D'acord amb el punt 2 de la norma 14 del PTIM, que transcriu l'article 25 de les DOT, la delimitació precisa d'aquestes categories correspondrà als instruments de planejament general, i es referirà a elements físics fàcilment identificables sobre el terreny. En aquest aspecte, l'adaptació de les NS d'Esporles als requeriments del Pla Territorial de Mallorca ha suposat, des d'un punt de vista gràfic que:

- a) Totes les zones es delimiten als plànols d'ordenació de la sèrie de sòl rústic (SR), a escala 1:5.000, excepte les APR i les Àrees Naturals Protegides, les quals per la seva complexitat són delimitades a dos sèries pròpies: APR i AANP.
- b) Les delimitacions de les distintes zones s'ha efectuat en base al planejament vigent i a les determinacions gràfiques del PTIM.

- c) S'ha inclòs dins els plànols d'APR la informació referent a la vulnerabilitat d'aqüífers subministrada per la Direcció General de Recursos Hídrics, la qual estableix al municipi tres nivells de risc: baix, moderat i alt.

3.1.3.1.2 Règim d'usos. Disposicions generals

S'ha Incorporat la normativa general i s'ha comprovat el compliment de la matriu d'usos. S'han determinat les disposicions generals del règim d'usos i s'han incorporat nous usos derivats del PTIM i les definicions dels usos introduïts. Tot això apareix recollit als articles 102, 103, 104, 84, 105 i 106 de les NU.

3.1.4 Règim d'usos

3.1.4.1 Règim d'usos del sector primari, secundari, equipaments i altres activitats

S'han completat les definicions del sector primari, secundari, equipaments i d'altres activitats, d'acord a la regulació que es preveu al sòl rústic del municipi, en l'adaptació al PTIM. A més, s'han regulat tots els usos a cada àrea del sòl rústic de manera relacionant-les a la Matriu d'Usos adaptada al Pla Territorial de Mallorca (Annex I de les Normes). Les modificacions es recullen als articles 102, 103, 104, 84, 105 i 106 de les NU.

3.1.4.1.1 Condicions i paràmetres per a l'ús d'habitatges unifamiliars aïllats a sòl rústic

Les condicions per a la implantació de l'ús habitatge unifamiliar aïllat a les diverses categories del sòl rústic s'han adaptat dintre la configuració ja existent de les Normes Urbanístiques vigents i, per tant, desglossades a diferents articles, tot mantenint les majors restriccions de les NS, al seu cas.

Les determinacions de la norma 20.5 referides a la implantació de l'ús habitatge unifamiliar per construcció d'una nova edificació o un canvi d'ús d'altres ja existents es recullen als articles 102, 103, 104, 84, 105 i 106 de les NU.

3.1.4.2 Integració paisatgística

3.1.4.2.1 Delimitació de les unitats d'integració paisatgística i ambiental d'àmbit supramunicipal

El terme municipal d'Esporles pertany a la Unitat Paisatgística 1: Serra Nord i la Victòria, i la Unitat Paisatgística 4: Badia de Palma i Pla de Sant Jordi, delimitades en el plànol 3 del PTIM. Les seves implicacions s'han recollit als articles als articles 89, 94 bis1, 94-bis2, 102, 103, 104, 84, 105 i 106 de les NU.

3.1.4.2.2 Condicions d'integració paisatgística i ambiental

S'han integrat totes les condicions paisatgístiques i ambientals previstes al PTIM. Conseqüentment, s'han modificat els articles als articles 89, 94 bis1, 94-bis2, 102, 103, 104, 84, 105 i 106 de les NU.

3.1.5 Serra de Tramuntana

3.1.5.1 Normes generals

3.1.5.1.1 Delimitació

El terme municipal d'Esporles està parcialment inclòs dins el territori definit pel PTIM com a Serra de Tramuntana. D'aquesta manera, s'afegeix la definició de la Serra de Tramuntana en l'Annex VI de les NU, donat que no es delimitava en les normes vigents. S'ha pres la delimitació que prové del PORN i que ha estat facilitada per la Conselleria de Medi Ambient del Govern Balear.

3.1.5.1.2 Elements catalogats

S'ha afegit a l'Annex VI de les NU una referència a l'adaptació del Catàleg Municipal del Patrimoni Històric al PTIM que l'ajuntament d'Esporles tramita independentment de la present Adaptació de les NS al PTIM.

3.1.5.1.3 Règim d'usos a sòl rústic

S'ha afegit a l'Annex VI de les NU una aclariment especificant que el règim d'usos en sòl rústic es establert en les Normes Urbanístiques de les NS.

3.1.5.1.4 Especialitats del règim d'usos en sòl rústic

S'ha afegit a l'Annex VI de les NU una aclariment especificant que el règim d'usos en sòl rústic es establert en les Normes Urbanístiques de les NS.

3.1.5.1.5 Àrees d'assentament en paisatge d'interès (AAPI)

3.1.5.1.6 Delimitació

Els nuclis urbans d'Esporles està definit com a àrea d'assentament en paisatge d'interès (AAPI), es regula a l'Annex VI de les NU.

3.1.5.1.7 Règim d'usos en sòl urbà i sòl urbanitzable

El règim d'usos de les Àrees d'Assentament en Paisatge d'Interès classificats com a sòl urbà i urbanitzable està especificat a l'Annex VI de les NU.

3.1.6 Medi ambient, patrimoni i litoral

3.1.6.1 Medi ambient

3.1.6.1.1 Mesures bioclimàtiques en l'edificació

S'han introduït les mesures bioclimàtiques a l'art.63-BIS i s'ha modificat l'article 62. S'ha previst la permeabilitat major del 20% a les zones Extensives d'acord amb la norma 42.4 del PTIM als articles 110, 111, 112.

3.1.6.1.2 Determinacions sobre hidrologia

En compliment a la norma 43 del PTIM i en especial del Pla Hidrològic de les Illes Balears, les NS d'Esporles introdueixen les següents adaptacions:

- Delimitació zones d'inundació potencial del sòl rústic d'acord amb PTIM.
- Delimitació zones d'inundació sòl urbà d'acord Pla Hidrològic de les Illes Balears.
- Delimitació perímetres protecció dels pous d'abastament d'aigua.

Als plànols de la sèrie d'Àrees de Prevenció de Riscs (APR) s'han delimitat les zones de risc d'inundació que apareixen al PTIM .

3.1.6.1.3 Contaminació lumínica

Com a normativa general per a tots tipus i classes de sòl, s'han incorporat les determinacions de la norma 44 PTIM i les necessàries de la *Llei 3/2005 de 20 de abril, de protecció del medi nocturn de les Illes Balears*, en l'article 86-bis1 de les NU. S'han creat tres zones, la E1, E2 i E3, d'acord amb les prescripcions del PTIM:

Zona E1: Àrees amb entorn obscur: correspon a les zones delimitades dins les categories de sòl rústic protegit del municipi.

Zona E2: Àrees de baixa brillantor: correspon a una franja de 5Km amidada des del límit de les zones E1, així com totes les zones ubicades dins les restants categories de sòl rústic.

Zona E3: correspon a les zones classificades com a sòl urbà o urbanitzable

La zona E4 no existeix doncs Esporles es troba fora de la delimitació del POOT.

3.1.6.1.4 Contaminació acústica

S'han recollit en l'article 86-bis1 de les NU les determinacions de la *Llei 37/2003, de 17 de novembre, del Renou*. Incloses el planejament urbanístic ha de tenir en compte sempre els objectius de qualitat acústica de cada àrea acústica a l'hora d'escometre qualsevol classificació del sòl, aprovació de planejament o mesures semblants. El planejament urbanístic, haurà de tenir en compte les previsions establertes a l'esmentada llei, en les normes dictades en el seu desenvolupament i en les actuacions administratives realitzades en execució d'aquestes. També caldrà tenir en compte les determinacions de la recent llei autonòmica sobre la matèria, la *Llei 1/2007, de 16 de març, contra la contaminació acústica de les Illes Balears*.

3.1.6.2 Patrimoni urbanístic i arquitectònic

3.1.6.2.1 Protecció de conjunts urbans

Al nucli d'Esporles s'ha delimitat la zona de "Centre Històric " que correspon a la zona més rellevant des del punt de vista de la protecció del patrimoni històric.

3.1.6.2.2 Catàlegs i elements etnològics

L'adaptació del Catàleg de Patrimoni municipal s'està tramitant per part de l'ajuntament paral·lelament a l'adaptació de NS i com a expedient independent. L'adaptació del Catàleg en tràmit conté totes les prescripcions que demana el PTIM en les seves normes.

En els plànols de sòl urbà i sòl rústic es localitzen els elements catalogats en l'adaptació del catàleg que en aquests moments està tramitant l'Ajuntament.

3.1.6.2.3 Rutes d'interès cultural

El PTIM preveu una ruta d'interès cultural que afecten al terme municipal d'Esporles, la ruta núm. 4, del Barroc, que discorre per la carretera Ma-10 (Pollença-Andratx). Aquesta ruta té com objectiu difondre la realitat patrimonial, promoure la seva conservació i potenciar el seu coneixement i comprensió.

El traçat de la ruta núm. 4 es recull als plànols d'ordenació del sòl rústic. La qualificació del seu voltant com APT de carreteres coincideix amb la zona de protecció que exigeix la norma 49.2 PTIM. La regulació de l'APT és suficient per a garantir la protecció de la ruta i les seves visuals. Així mateix queda recollit a l'article 86-bis3 de les NU.

3.1.6.2.4 Rutes d'interès paisatgístic

El PTIM preveu una ruta d'interès paisatgístic que afecta al terme municipal d'Esporles, la ruta núm. 5 Pedra en Sec.

El traçat de la ruta núm. 5 Pedra en Sec es recull als plànols d'ordenació del sòl rústic. Es preveu una zona de protecció al voltant de cada un dels elements que la constitueixen on es prohibeixen actuacions que puguin malmetre o perjudicar el patrimoni catalogat, les visuals, l'entorn o la qualitat paisatgística de la ruta, i a la vegada, mantenir-les en condicions de ser transitades i obertes al públic.

Es regula en l'article 86-bis3 de les NU.

3.1.7 Afeccions a Plans Directors Sectorials

3.1.7.1 Plans sectorials competència del Consell Insular

3.1.7.1.1 Pla Director Sectorial de Pedreres

Segons el Pla Director Sectorial de Pedreres (Decret 61/1999). Al terme municipal hi ha 5 pedreres:

Segons l'Annex 4 (CATÀLEG DE PEDRERES QUE NO HAN TRAMITAT EL P.D.S. DE PEDRERES):

- Son Simonet (nº autorització 210) dins A.E.P., no consta data d'alta.

Segons l'Annex 5 (CATÀLEG DE PEDRERES INACTIVES) les següents pedreres:

- Ca's Calasé (nº autorització 586) donada de baixa al 1959.
- San Antonio (nº autorització 596) donada de baixa al 1959.
- Son Dameto (nº autorització 118) donada de baixa al 1954.
- Son Limonet (nº autorització 334) donada de baixa al 1955.

La inclusió al PDS de Pedreres vincula al planejament municipal i per tant aquestes pedreres han estat recollides als plànols d'ordenació.

Als plànols d'ordenació del Sòl Rústic (SR) es delimita aquesta àrea específica per a les pedreres detallades en el present apartat i es defineix el seu ús i es fa referència a l'article 84, 103, 104, 105 i 106 de les NU.

3.1.7.1.2 Pla Director Sectorial d'Equipaments Comercials

En qualsevol cas el PDS estableix que la densitat comercial de cada zona del municipi no podrà superar en cap cas els 3,5 m² de superfície edificada per habitant equivalent.

Per tant es proposa fixar el límit de densitat comercial en el màxim permès pel PDS d'Equipaments Comercials, és a dir 3,5 m² de superfície dedicada a ús comerç, que queda recollit a l'article 48 de les NU vigents.

3.1.7.2 Plans Sectorials competència del Govern de les Illes Balears

3.1.7.2.1 Pla Director Sectorial Energètic de les Illes Balears

S'estableix que les instal·lacions d'alta tensió podran esser aèries. Les instal·lacions a mitjana tensió necessàries per alimentar des de la xarxa existent fins a l'estació transformadora o centre de maniobra i mesura han de ser soterrades excepte en els casos següents:

- a) Quan l'interès territorial o mediambiental determini la inconveniència del soterrament.
- b) Quan la conselleria competent determini l'existència de dificultats que desaconsellin el soterrament.

En el cas de noves línies de mitjana tensió troncal podran esser aèries en determinats casos.

Finalment les xarxes de baixa tensió en sòl rústic s'han de soterrar excepte en els casos següents:

- a) Quan l'interès territorial o mediambiental determini la inconveniència del soterrament.
- b) Quan la conselleria competent determini l'existència de dificultats que desaconsellin el soterrament.

3.1.7.2.2 Pla Director Sectorial de Telecomunicacions de les Illes Balears (norma 67, EI)

L'article 12. *Plans Especials* de les NS estableix, entre d'altres, la necessitat de què els instruments de desenvolupament del Pla prevegin les canalitzacions i galeries necessàries per a dur a terme la prestació dels serveis de telecomunicació.

D'altra banda l'Ajuntament farà les consultes pertinents a la Conselleria d'Economia, Hisenda i Innovació per incorporar els suggeriments que es realitzin.

Les disposicions relatives a les infraestructures de telecomunicacions es complementen amb la Matriu d'Ordenació del sòl rústic on s'estableix que perquè els usos vinculats a aquestes infraestructures tinguin la condició d'admesos han d'estar prevists a les NS o en els instruments d'ordenació territorial. En cas de no estar prevists, l'execució de l'activitat

exigirà la declaració prèvia d'interès general, llevat que l'aprovació del projecte comporti, en virtut de la legislació específica, tal declaració.

A les condicions del sòl rústic, s'estableix una nova mesura per a les esteses que discorren per les àrees naturals d'especial interès. Aquestes esteses requeriran l'acreditació de la seva necessitat per part de la conselleria competent en matèria de telecomunicacions.

3.1.8 Disposicions addicionals

3.1.8.1 Patrimoni històric

En els plànols d'ordenació es delimita l'àmbit del Centre Històric del nucli urbà d'Esporles.

3.1.8.2 Protecció d'Espais Naturals Protegits

S'han tingut en compte les directives 79/409/CEE i 92/43/CEE, així com el Decret 19/2007 de 16 de març, per el que s'aprova el Pla d'Ordenació de Recursos Naturals de la Serra de Tramuntana.

3.2 ADAPTACIÓ AL PORN DE LA SERRA DE TAMUNTANA

El Pla d'Ordenació de Recursos Naturals de la Serra de Tramuntana, a partir d'ara PORN, va esser aprovat el 16 de març del 2007. La seva afecció al medi ambient del municipi és molt positiva, ja que reconeix la importància ambiental que té part del municipi.

3.3 ADAPTACIÓ A ALTRES PLANS I LLEIS.

Per tal d'adaptar amb exactitud aquestes normes s'han tingut en consideració al següents plans, lleis i decrets:

- *Reial Decret Legislatiu 2/2008, de 20 de juny, pel qual s'aprova el Text Refós de la Llei del Sòl.*
- *Llei 4/2008, de 14 de maig, de mesures urgents per a un desenvolupament territorial sostenible a les Illes Balears*
- *Pla hidrològic de les Illes Balears, Reial Decret 378/2001, de 6 abril. Text normatiu (BOIB núm. 77, de 27 de juny de 2002).*
- *Pla director sectorial d'equipaments comercials de les Illes Balears (BOCAIB núm. 9, de 21 de gener de 1997, i correcció d'errades publicada en el BOCAIB núm. 59, de 15 de maig de 1997*
- *Pla director sectorial de pedreres de les Illes Balears. Decret 61/1999. Afectat per la Llei 13/2005.*
- *Pla director sectorial de carreteres de les Illes Balears Decret del Consell de Govern 87/1998*
- *Pla director sectorial energètic de les Illes Balears, Decret 96/2005*
- *Pla director sectorial de telecomunicacions, Decret del Consell de Govern 22/2006*
- *Pla director sectorial de transports, Decret del Consell de Govern 41/2006*
- *Llei 22/1988, de Costes (Art 20 i ss. Protecció del DPMT. Llei 53/2002 Mod DA 3 Delimitació trams façana)*

- *Llei 4/1989, de la flora i fauna*
- *Reial decret legislatiu 1/2001 Text refós de la Llei d'Aigües.*
- *Reial decret 1211/1990, de 28 de setembre, pel qual s'aprova el Reglament de la Llei d'Ordenació dels Transports terrestres.*
- *Reial Decret Llei 11/1995, de 28 de desembre, pel qual s'estableixen les normes aplicables al tractament de les aigües residuals urbanes.*
- *Llei 54/1997, del Sector Elèctric*
- *Llei 34/1998, d'Hidrocarburs*
- *Llei orgànica 3/2007, de 22 de març, per a la igualtat efectiva de les dones i homes.*
- *Llei 43/2003, de Forests*
- *Llei 51/2003, d'Igualtat d'oportunitats*
- *Llei 10/1998, de Residus*
- *Llei 38/1999, d'Ordenació de l'Educació*
- *Llei 37/2003, del Renou*
- *Llei 32/2003, de Telecomunicacions.*
- *Reial Decret 378/2001, Pla Hidrològic de les Illes Balears*
- *Reial Decret 1367/2007, de 19 d'octubre de delimitació de Zones Acústiques*
- *Reial Decret 314/2006 de 17 de març, pel que s'aprova el Codi Tècnic de l'Edificació; texte refós amb modificacions del R.D. 1371/2007, de 19 d'octubre i correcció d'errors del BOE de 25 de Gener de 2008*
- *Reial Decret Llei 16/1981, de 16 octubre, d'Adaptació dels Plans Generals d'Ordenació*
- *Llei 12/1998, de 21 de desembre, del patrimoni històric de les Illes Balears*
- *Llei 2/1999 de 24 de març, general turística de les Illes Balears*
- *Llei 5/1990, de Carreteres de la CAIB*
- *Llei 3/1993, de supressió de barreres arquitectòniques.*
- *Decret 105/1997, policia sanitària mortuòria.*
- *Decret 145/1997, de 21 de novembre, pel qual es regulen les Condicions d'higiene i habitabilitat d'habitatges i expedició de cèdules d'habitabilitat.*
- *Decret 145/2007, de 21 de novembre, pel qual es regulen les condicions de higiene i habitabilitat d'habitatges i expedició de cèdules d'habitabilitat; modificat pel Decret 20/2007*
- *Llei 5/2005, de Conservació d'Espais de Rellevància ambiental*
- *Llei 3/2005 de protecció del medi nocturn.*
- *Llei 3/2006 de 30 de març, de gestió d'emergències de les Illes Balears*
- *Llei 16/2006, de 17 d'octubre, de Règim jurídic de les llicències integrades d'activitat de les Illes Balears*
- *Llei 1/2007, de 16 de març, contra la contaminació acústica de les Illes Balears*
- *Llei 20/2006, de 15 de desembre, municipal i de règim local de les Illes Balears*
- *Llei 11/2001 de 15 de juny, d'ordenació de l'activitat comercial a les Illes Balears.*
- *Llei 14/2006, de 17 d'octubre, de l'esport de les Illes Balears*
- *Llei 17/2006, de 13 de novembre, integral de l'atenció i dels drets de la infància i l'adolescència de les Illes Balears*
- *Llei 11/2006 de 14 de setembre, d'avaluacions d'impacte ambiental i avaluacions ambientals estratègiques a les Illes Balears*
- *Decret 19/2007, de 16 de març, pel qual s'aprova el PORN de la Serra de Tramuntana (BOIB num.54 EXT. De 11-04-2007)*

- *Decret 159/1989, de 28 de desembre, sobre adaptació dels Plans Generals d'Ordenació Urbana i de les Normes Subsidiàries i Complementàries de Planejament a la Llei 8/1988, d'1 de juliol, sobre Edificis i Instal·lacions Fora d'Ordenació*
- *Llei 10/1990, de 23 d'octubre, de Disciplina Urbanística*
- *Llei 1/1991, de 30 de gener, d'espais naturals i de règim urbanístic de les àrees d'especial protecció de les Illes Balears*
- *Llei 6/1993, de 28 de setembre, sobre adequació de les xarxes d'instal·lacions a les condicions històric-ambientals dels nuclis de població*
- *Decret 2/1996, de 16 de gener, sobre regulació de les capacitats de població en els instruments de planejament general i sectorial*
- *Llei 6/1997, de 8 de juliol, del Sòl Rústic de les Illes Balears*
- *Llei 6/1999, de 3 d'abril, de les Directrius d'Ordenació Territorial de les Illes Balears i de Mesures Tributàries*
- *Llei 14/2000, d'Ordenació Territorial*

3.4 MODIFICACIONS PUNTUALS

Amb aquesta adaptació es vol donar sortida a una sèrie de modificacions necessàries que s'ha decidit incloure per resoldre una sèrie de necessitats tant actuals com futures. Aquestes modificacions no suposen cap alteració del model territorial plantejat en els Normes Subsidiàries anteriors i el seu impacte ambiental és o molt lleu o positiu o inexistent.

S'han introduït varis canvis puntuals de la qualificació del sòl urbà amb distintes finalitats:

- Per a nous equipaments:
 - Qualificar com equipament Ca ses Monges:
 - Qualificar com a equipament públic l'espai lliure públic que hi ha al carrer Darrera sa Paret per a possibilitar destinar-ho a un edifici d'aparcaments per a residents:
 - Incloure com Equipament el Centre Cultural sa Fàbrica
- Modificacions i supressions d'UA:
 - Ajust de les condicions edificatòries: Eliminar les unitats d'actuació UA-1, UA-3, UA-5 i UA-6 que ja s'han executat.
 - S'eliminen les unitats d'actuació UA-2, UA-2bis al no haver-se executat i no haver-hi interès per fer-ho. Recuperen la seva qualificació primigènia corresponent a de Nucli antic NA
 - Modificació lleugera de l'UA-4: S'ajusta el límit. Però només coincideix amb el carrer.
- Canvis de qualificacions:
 - Canvi de qualificació de Son Fort. Passa a extensiva D
 - Canvi de qualificació de Son Quint a extensiva F. S'aplica el conveni signat entre l'Ajuntament d'Esporles i l'entitat Punta de son Prim. Aquesta nova qualificació F recull els paràmetres edificatòries del conveni signat. Augmentant la superfície mínima fins arribar als 10.000m².

- Proposta d'autorització d'utilització del sistema individual d'evacuació d'aigües residuals als nuclis de Ses Rotgetes i Jardin de Flores.

3.5 AJUSTS PUNTUALS DE LA NORMATIVA URBANÍSTICA DE LES NS

Es realitzen unes modificacions de la normativa urbanística, per aclarir i completar aspectes determinats. Els articles modificats són els següents: Article 64, article 75, article 76, article 78, article 86, article 89, article 98, article 100 i article 101

4 ANÀLISIS DE LES PROPOSTES CONTINGUDES EN L'ADAPTACIÓ AL PLA TERRITORIAL DEL MUNICIPI D'ESPORLES I LA SEVA AFECCIÓ MEDIAMBIENTAL.

4.1 ADAPTACIÓ AL PLA TERRITORIAL DE MALLORCA

4.1.1 Resum de la modificació

La cartografia del PTIM indica clarament l'existència de les següents categories del Pla Territorial en sòl rústic:

- a) *Sòl rústic comú:*
Sòl rústic comú
Àrees de Transició d'Harmonització

- b) *Sòl rústic protegit:*
Àrees d'Alt Nivell de Protecció (ANP):
Àrees Naturals d'Especial Interès (ANEI)
Àrees Rurals d'Interès Paisatgístic (ARIP)
Àrees Rurals d'Interès Paisatgístic Boscoses (ARIP-B)
Àrees de Protecció Territorial (APT)

També s'ha entregat la cartografia d'APR. Aquesta es classifiquen en quatre categories:

- a. APR d'Esllavissament.
- b. APR d'Erosió.
- c. APR d'Incendi.
- d. APR d'Inundacions.

4.1.2 Característiques mediambientals de les zones que es veuen afectades:

Aquesta modificació afecta a tot el terme municipal, i per tant no s'ha trobat necessari fer l'anàlisi de les característiques mediambientals del municipi al estar aquestes exposades exhaustivament en un punt anterior.

4.1.3 Problemes Mediambientals existents:

El Pla Territorial recull l'ordenament establert per la LEN i pel Decret d'Alzinar i ho incorpora dins el seu planejament, pel que no existeix cap problema mediambiental en aquest sentit. A més s'ha de destacar que en el cas d'Esporles el Pla Territorial té un efecte proteccionista damunt el territori, pel que la seva incidència ambiental negativa en el PORN de la Serra i en la Xarxa Natura es nul·la, a més aquestes àrees s'incorporen dins l'actual revisió del planejament municipal.

Només es de destacar la coincidència d'una ZEPA amb el sòl urbà de Ses Rogetes, però sempre s'ha de tenir en compte que el sòl urbà d'aquest nucli es de tipus extensiu i no intensiu, i la seva declaració com a ZEPA es posterior a la seva constitució com a Nucli Urbà.

4.1.4 Probables efectes significatius en el medi ambient de l'aplicació de l'adaptació

Es considera que no existeixen efectes ambientals rellevants ja que l'adaptació al sòl rústic, tal i com ja s'ha indicat, és una transcripció d'un planejament superior que en cap moment és pernicios al medi ambient en el cas d'aquest municipi.

4.1.5 Mesures previstes per prevenir, reduir i compensar els efectes negatius

Al no existir cap efecte negatiu no es necessari realitzar cap mesura per prevenir, reduir i compensar.

4.2 CANVIS DE QUALIFICACIÓ: EQUIPAMENTS

4.2.1 Resum de la modificació

Es qualifica com equipament Ca ses Monges, qualificat anteriorment com Nucli Antic, es a dir residencial.

Es qualifica com equipament el Centre Cultural Sa Fàbrica.

Es qualifica com equipament l'espai lliure públic que hi ha al camí de Son Dameto, ja al final del poble, per possibilitar destinar-ho a un edifici d'aparcament per als residents. En l'actualitat part de la parcel·la ja està ocupada per un pàrking a l'aire lliure.

4.2.2 Característiques mediambientals de les zones que es veuen afectades:

Aquesta modificació afecta només al sòl urbà.

4.2.3 Problemes Mediambientals existents:

No es detecta cap problema amb cap àrea protegida.

4.2.4 Probables efectes significatius en el medi ambient de l'aplicació de l'adaptació

El canvi de qualificació no té perquè suposar necessàriament un efecte ambiental negatiu.

El primer i segon cas, la qualificació de Ca ses Monges i sa Fàbrica com equipament, no es detecta cap efecte pernicios i suposa un augment dels equipaments existents al nucli.

El segon cas, és la conversió d'un espai lliure públic en un equipament. S'ha de tenir en compte que l'equipament al que es destinarà aquesta parcel·la serà la construcció d'un edifici de pàrkings, ús que precisament ja té en l'actualitat, tot i que actualment sigui a cel obert. Només suposarà un mínim impacte visual, però suposarà un augment dels aparcaments a la zona i per consegüent una disminució de la pressió dels carrers del seu entorn.

4.2.5 Mesures previstes per prevenir, reduir i compensar els efectes negatius

Al no existir cap efecte negatiu greu no es necessari realitzar cap mesura per prevenir, reduir i compensar.

4.3 SUPRESSIONS I modificacions DE LES UNITATS D'ACTUACIÓ

4.3.1 Resum de la modificació

S'eliminen les Unitats d'Actuació UA-1, UA-3, UA-5 i UA-6, ja que s'han desenvolupat, per tant es mantén la qualificació planejada.

Es suprimeixen les unitats d'actuació UA-2, UA-2bis al no haver-se executat i no haver-hi interès per fer-ho. Recuperen la seva qualificació primigènia corresponent a de Nucli antic NA

Per últim, es modifica lleugerament l'única Unitat de actuació que queda: l'UA-4. Però no es modifica ni la qualificació ni la superfície assignada. Només es deixa fóra una part de carrer.

4.3.2 Motivació de la no necessitat de realitzar cap anàlisi ambiental de la modificació.

L'eliminació de les UA-1, UA-3, UA-5 i UA-6 no són cap modificació del planejament només és la plasmació del fet que les Unitats d'Actuació ja estan realitzades i per consegüent ja no és necessari que mantinguin aquesta delimitació; per lògica no és necessari la realització de cap anàlisi ambiental al ésser un fet consumat i no implicar cap canvi real del planejament municipal.

La supressió de les UA-2 i UA-2bis suposa la no obertura d'un carrer que connectés el Carrer de la Pau amb el Carrer Mateu Font. Suposa la pèrdua d'un possible Espai Lliure Públic, però en canvi s'elimina dues zones residencials extensives C. Per tancar la façana de carrer Mateu Font, allà on hi havia d'haver carrer passa a ésser Nucli Antic. Aquesta modificació suposa un manteniment de l'estat actual i la no construcció noves vivendes en la zona, però es perd la oportunitat de millorar la xarxa viària i la creació d'un Esplai Lliure Públic.

La modificació d'UA-4 és una modificació del límit de la Unitat d'Actuació, no suposa cap canvi en altres aspectes.

4.4 CANVIS de QUALIFICACIONS: RESIDENCIAL

4.4.1 Resum de la modificació

Tot el polígon de Son Fort passa a extensiva D i l'extensia E de Son Quint passa a dir-se F. La categoria F implica que la superfície mínima de parcel·la sigui de 10.000 m² envers dels 2.000m² de l'extensiva E

4.4.2 Motivació de la no necessitat de realitzar cap anàlisi ambiental de la modificació.

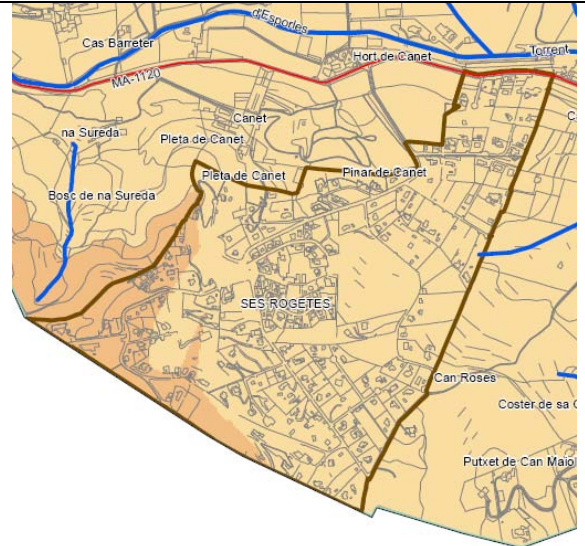
Tots dos canvis impliquin una disminució de la població i de la superfície edificada. Per consegüent no implica cap impacte negatiu.

4.5 PROPOSTA D'AUTORITZACIÓ d'utilització DEL SISTEMA INDIVIDUAL D'EVACUACIÓ D'AIGÜES RESIDUALS ALS NUCLIS DE SES ROTGETES I JARDIN DE FLORES.

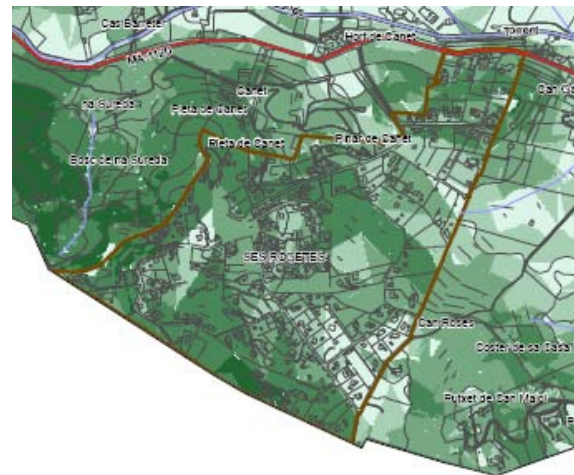
Fitxa N° 1

Localització	
Localització: Urbanització de ses Rotgetes i Jardín de Flores	<p>Mapa que mostra la localització de l'urbanització de Ses Rotgetes i Jardín de Flores (delimitada en vermell) respecte a les zones de Banyalbufar, Puigpunyent, Esporles, Palma, Valldemossa i Banyalbufar.</p>
Resumen de la modificació	
<p>Els nuclis de Ses Rotgetes i Jardín de Flores no disposen de xarxa de clavegueram, aquest no s'ha executat per un problema de baix cabdal d'aigua i per la seva difícil topografia. Per aquest fet, i acollint-se a la Norma 13 del PTIM es proposa que l'òrgan competent autoritzi a aquestes dues zones la utilització d'un sistema d'evacuació d'aigües residuals mitjançant un sistema alternatiu de depuradores d'aigua o fosses sèptiques homologades.</p>	
Característiques mediambientals	
Espai buit per a les característiques mediambientals	

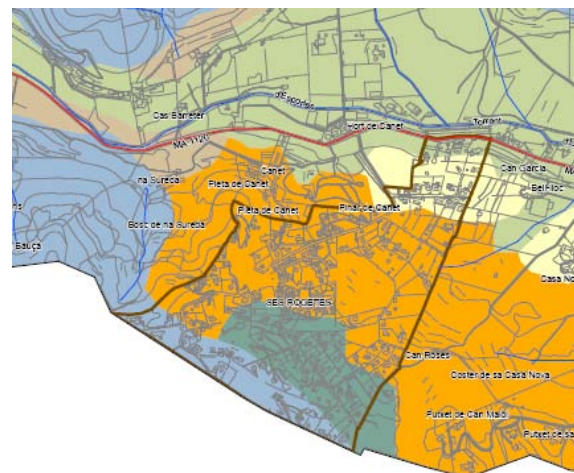
Component Físic: Aquesta urbanització es situa en una vessant d'una muntanya el que implica forts canvis de pendent. Es troba entre les cotes 100 i 300

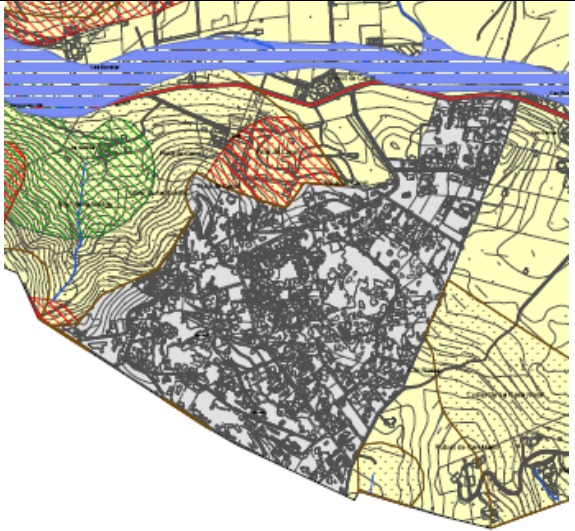
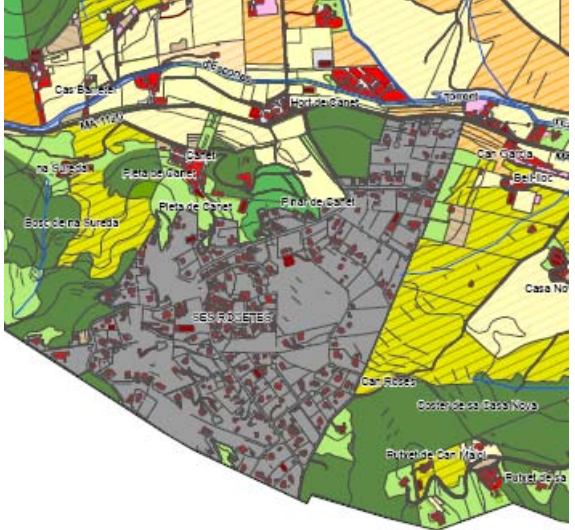


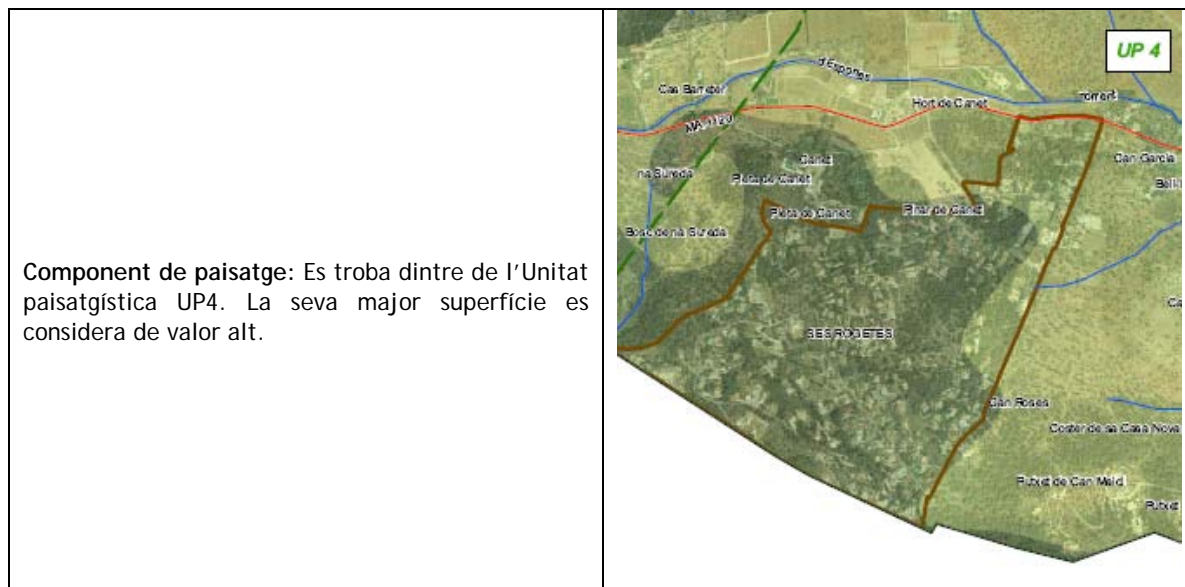
Component hídric: No existeix cap torrent que el travessi, però es de destacar el torrent que la part nord es troba molt a prop del torrent d'Esporles.



Component Geològic: Afloren materials del triàsic-juràsic: calcàries dolomies i bretxes carbonates, del juràsic: margues i margocalcàries, del terciari: conglomerats i margues. Calcarenites bioclàstiques, i materials del quaternari: dipòsits de caràcter al·luvial.



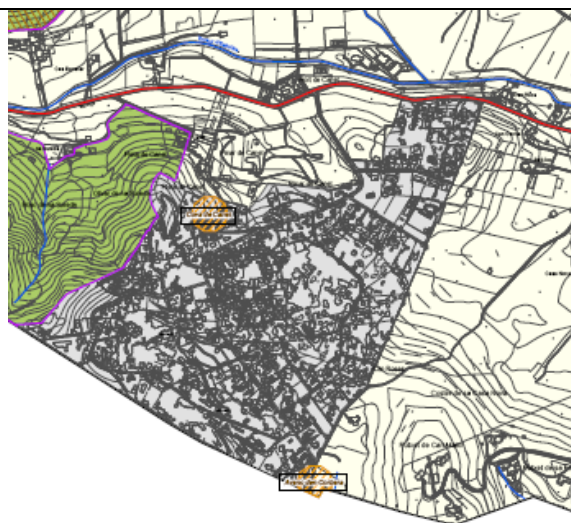
<p>Component de riscos: Al ésser urbà el PTI no qualifica cap risc. Però als seus costats es troben riscos d'incendis, d'erosió i fins i tot es troba a prop amb una àrea d'inundació.</p>	
<p>Component d'usos de sòl i vegetació: Espai urbà, limita principalment amb oliverars i bosc mixt.</p>	
<p>Component de recursos científics i culturals: Encara no es troba aprovat el catàleg, però de moment pareix que no haurà cap element dintre de Ses Rotgetes.</p>	



Problemes Mediambientals

Com totes les zones urbanes, Ses Rotgetes es troben fóra de límit del PORN de la Serra de Tramuntana.

Es de destacar que dins la delimitació existeixen dos LIC. Una cova i un avenc.



Probables efectes significatius en el medi ambient

Codi	Característica	Grau	Valoració
C	Caràcter	Beneficiós	+
		Negatiu	-
I	Intensitat	Baixa	1
		Alta	3
P	Persistència	Temporal	1
		Permanent	3
T	En el Temps	Curt plaç	1
		Llarg plaç	3
E	Espai	Local	1
		Extens	3
RV	Reversibilitat	Reversible	1
		Irreversible	3
RP	Recuperabilitat	Recuperable	1
		Irrecuperable	3

	C	I	P	T	E	RV	RP	Qualificació
Contaminació d'aquífer*	-	3	3	3	2	2	1	Negatiu
Espais protegits*	-	2	3	2	1	2	1	Negatiu
Fauna*	-	3	3	2	1	3	3	Negatiu
Contaminació d'aquífer**	+	2	3	1	1			Positiu
Espais protegits**	+	2	3	1	1			Positiu
Fauna**	+	2	3	1	1			Positiu
Treball	+	1	1	1	1	1	1	Positiu

* En cas d'accident.

** En l'actualitat Ses Rotgetes no disposa de sistema de clavegueram, i la instal·lació de fosses sèptiques controlades podrà permetre un major control; en aquest sentit serà positiu.

Mesures previstes per preveure, reduir i compensar els efectes negatius.

Per preveure els impactes s'haurà de:

- Realitzar un estudi geològic/hidrològic previ.
- Les fosses sèptiques hauran de ser estanques i hauran de complir amb el reglament vigent a les Illes Balears.
- No es podrà localitzar cap fosa en els 300 metres al voltant de la cova i de l'avenc.
- S'haurà de presentar el projecte al organisme competent en aigües i al organisme competent en Xarxa Natura.
- Serà d'obligat compliment els condicionaments que indiqui els diferents organismes.

Alternatives

Com alternativa seria la creació d'una xarxa de clavegueram, però per les característiques de vivendes

4.6 AJUSTS PUNTUALS DE LA NORMATIVA URBANÍSTICA DE LES NS

4.6.1 Resum de la modificació

Es realitzen unes modificacions de la normativa urbanística,. Es modifiquen els següents articles: 64, 75, 76,78 ,86, 89, 98, 100 i 101, a part de les realitzades per l'aplicació del PTIM.

Cap d'aquestes modificacions suposen cap modificació important en l'àmbit ambiental, només tenen la funció d'aclarir i completar aspectes determinats de la normativa urbanística ja aplicada.

5 SITUACIÓ ACTUAL DEL MEDI AMBIENT I LA SEVA PROBABLE EVOLUCIÓ EN CAS DE NO DUR-SE A TERME L'ADAPTACIÓ

S'ha de tenir en compte que aquesta adaptació es una obligació establerta pel PTIM i que ja és d'aplicació, al igual que els PDS.

La poblable evolució del medi ambient és el de continuació, sobretot en els aspectes naturals. Però el model proposat tampoc presenta una greu intromissió en el medi natural.

Però aquesta adaptació és molt necessària, al crear unes normes actualitzades i evitar així els problemes de consultar dos o tres qualificacions diferents i els errors que puguin derivar-se.

Per l'Equip Redactor

José Francisco Feliu de la Peña Pons, *geògraf*
Palma, març de 2011