

ACTA DE LA SESSIÓ EXTRAORDINARIA
CELEBRADA PEL PLE DE L'AJUNTAMENT
EL DIA 16 DE FEBRER DE 2004

Membres assistents:

Sr. Gabriel Coll Barceló
Sr. Maria Dolores Matas Cendra
Sr. Jaime Capel Rotger
Sr. Sebastian Coll Jaume
Sr. Miquel Bernat Bosch

Membres que han excusat la seva absència:

Sra. Margarita Camps Gaya
Sr. Antoni Vidal Matas
Sr. Miquel Enseñat Riutort
Sr. Pere Trias Aulí
Sr. Lourdes Noguera Bosch

A la Vila d'Esporles, Comunitat Autònoma de les Illes Balears, essent les vint hores i trenta minuts del dia setze de febrer de dos mil quatre, es reuneix a la Sala d'Actes de la Casa de la Vila, en primera convocatòria, el Ple de la Corporació sota la Presidència del Sr. Batle, Jaume Pou Reynes, i amb l'assistència dels Senyors Regidors que es relacionen a l'encapçalament, a l'objecte de celebrar sessió extraordinària i en ella tractar els assumptes inclosos a l'ordre del dia, el qual fou degudament notificat. Assisteix com a Secretària la de la Corporació, Sra. Maria Dolores Sureda Trujillo.

INFORME PLA TERRITORIAL INSULAR DE MALLORCA.- El Sr.Miquel Bernat Bosch dóna lectura a la següent proposta:

PROPUESTA

Vist l'escrit del Consell Insular de Mallorca, registre d'entrada aquest Ajuntament 3716 de dia 23 de desembre, sol·licitant informe pel present venc a proposar el Ple el següent acord:

Informar el Pla Territorial en temps i forma, presentant les següents al·legacions:

Les Normes Subsidiàries de Planejament Municipal del t. m. d'Esporles foren aprovades amb caràcter definitiu per la Comissió Insular d'Ordenació del Territori, Urbanisme i Patrimoni Històric el dia 23 de novembre de 2001 (BOIB núm. 153, de 22 de desembre de 2001; text refós amb complimentació de les prescripcions aprovat el dia 22 de març de 2002, per la CIOTUPH). La seva

redacció s'adapta a la Llei d'Espais Naturals (LEN), Directrius d'Ordenació del Territori DOT (normes d'aplicació directa) i als Plans Directors Sectorials (PDS).

Referència N.N.S.S. d'Esporles. Memòria Justificativa :

7. 1. Compliment de la Llei d'Espais Naturals (LEN).

La Llei 1/1991, de 30 de gener, d'Espais Naturals (LEN) estableix dos tipus de Àrees d'Especial Protecció i regula el règim urbanístic en cada una d'elles. Són les

Àrees Naturals d'Especial Interès (ANEI) i les Àrees Rurals d'Interès Paisatgístic. Així mateix, la LEN en el seu article 11 defineix també les Àrees Naturals Interès que seran objecte del més alt nivell de protecció i insta als organismes competents

a que les delimitin en els processos d'ordenació territorial corresponents. El Govern Balear, a través del Decret 86/1992 de 18 de novembre, aprova la delimitació de les Àrees d'Alzinar protegides com a Àrees Naturals d'Especial Interès d'Alt Nivell de Protecció, tot complint amb el criteris que establí l'article 11 de la pròpia LEN.

El municipi d'Esporles es troba afectat per les tres diferents Àrees d'Especial Protecció, per la qual cosa, el planejament municipal es veu obligat a incorporar en

les seves Normes la delimitació de cada una d'aquestes qualificacions. Donat que la Llei d'Espais Naturals és una Llei amb caràcter regulador de mínims, els propis ajuntaments, exercint la seves competències municipals en matèria urbanística poden incrementar el nivell de protecció per damunt del que marca la pròpia LEN. És per aquest motiu que aquesta Revisió de Normes, d'acord amb els objectius i criteris generals de planejament amb la finalitat de preservar la qualitat de l'entorn natural i paisatgístic, proposa una qualificació del Sòl Rústic amb uns criteris de protecció per sobre dels fixats per la mateixa Llei d'Espais Naturals.

El plànol L, de caràcter informatiu i justificatiu, superposa els límits de les Àrees d'Especial Protecció (ANEIs, ARIPs i AANP) marcats per la LEN i el Decret 86/1992 d'Alzinars, sobre la qualificació del sòl rústic proposada pel Consistori en aquesta Revisió de Normes, per tal de fer significatiu el compliment d'ambdues normatives.

Referència PTIM . Normes d'ordenació.

Norma 1

En el marc de la Llei 14/2000, de 21 de desembre, d'ordenació territorial, de conformitat amb les directrius d'ordenació territorial aprovades per la Llei 6/1999, de 3 d'abril, modificada parcialment per la Llei 9/1999, de 6 d'octubre, i com a desenvolupament d'aquestes directrius, són objectius generals del Pla territorial insular de Mallorca els següents:

- a) Millorar la qualitat de vida dels ciutadans.
- b) Disposar d'una estructura espacial adequada que permeti aconseguir un desenvolupament socio-econòmic compatible amb la utilització racional dels recursos naturals.
- c) *Garantir la protecció i la millora del medi ambient.***

Referència N.N.S.S. d'Esporles. Memòria Justificativa :

SRP-ANP : Sol rústic Protegit Alt nivell de protecció

SRP-EI : Sol rústic Protegit d'especial interès

SRP-IP : Sol rústic Protegit interès paisatgístic

SRP-AIA: Sol rústic Protegit Àrea d'Interès Agrari

RESUM QUANTITATIU DE LA CLASSIFICACIÓ DEL SÒL

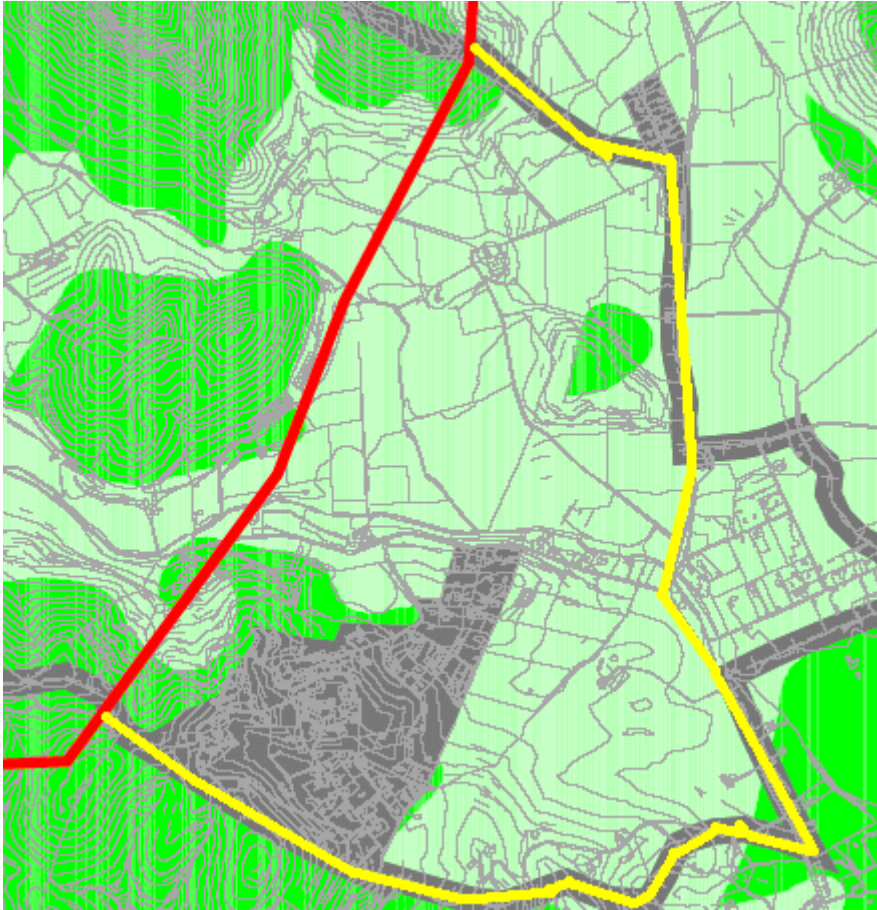
Sòl urbà	hes	% s/ municipi	Sòl rústic	hes	% s/ municipi	TOTAL TERME MUNICIPAL
Esporles	73,92	2,09	SRP-ANP	2.437,11	69,07	(hes)
Ses Rotgetes - Jardín de Flores	63,61	1,80	SRP-EI	331,38	9,39	
			SRP-IP	585,85	16,60	
S'Esgleieteta	0,71	0,02	SRP-IA	36,08	1,02	
SUBTOTAL SÒL URBÀ	138,24	3,92	SUBTOTAL SÒL RÚSTIC	3.390,42	96,08	3.528,66

Al·legació primera:

PROPOSTA DE MODIFICACIÓ DE L'AMBIT SERRA NORD A LES ZONES DE SON TUGORES, SON AMENGUAL, SON ANTIC I CAS SASTRE .

Línia vermella: Serra Nord

Línia groga: proposta Ajuntament

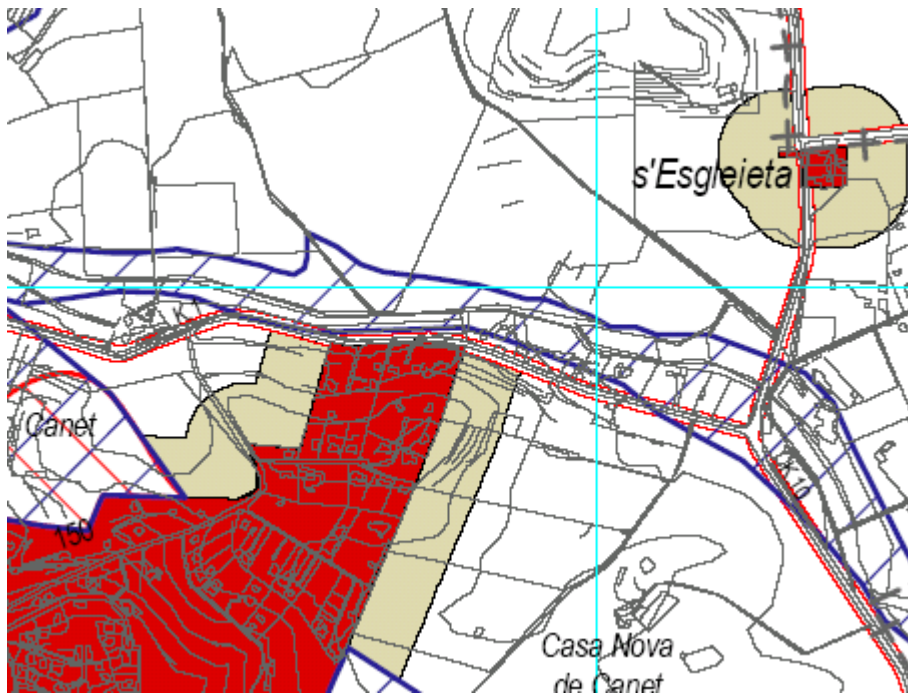


A les NNSS aprovades definitivament tot el sol inclòs dins la modificació proposta esta classificada com SRP-Interès Paisatgístic.

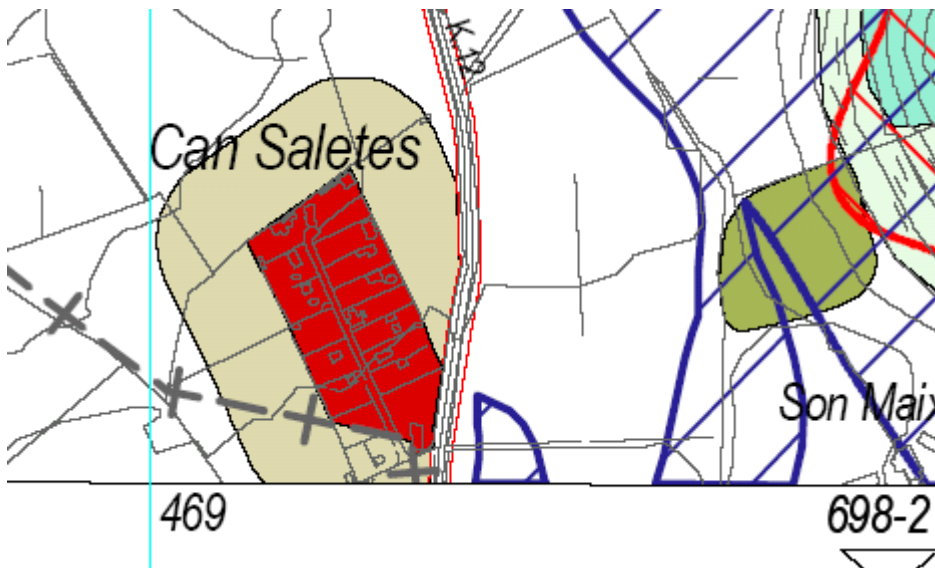
Al·legació segona:

AREES D'HARMONITZACIÓ.

Eliminació de totes les zones marcades com a àrees d'harmonització, situades a Can Saletes, S'Esgleieta i Ses Rotgetes perquè no hi cap intenció de realitzar cap tipus de creixement dins aquestes àrees; endemés, la delimitació de zones de Can Saletes, Ses Rotgetes i part de S'Esgleieta com a àrees d'harmonització implicaria una invasió de zones marcades com SRP-IP a les NN.SS aprovades definitivament.



Plano 698-2



Plano 670-8

 AT Armonizació

Al·legació tercera:

Protecció del Sol Rústic.

Cal adaptar el PTIM a les delimitacions i classificacions de sòl de les NN.SS. del municipi aprovades definitivament, ja que aquestes son molts més restrictives i tenen un caràcter molt més proteccionista.

Com exemple, a les NN.SS les zones SRP-AANP ocupen el 69,07 % del terme municipal, mentre que en el PTIM, l'ocupació de les esmentades zones va molt per sota d'aquest percentatge. La qual cosa es una contradicció en l'esperit del Pla.

Al·legació quarta:

Delimitació de Sol Urbà.

Adaptació de les delimitacions del Sòl Urbà realitzades per el PTIM a les NN.SS aprovades definitivament.

Per eliminar la transitorietat del punt 3 de la disposició transitòria única del PTIM.

“Disposició transitòria única (AP) (PTIM)

3. La delimitació de sòl urbà i urbanitzable, conseqüència de l'aprovació definitiva de l'elaboració, la modificació o la revisió d'instruments de planejament general produïda abans de l'entrada en vigor d'aquest Pla territorial, prevaldrà sobre les delimitacions grafiades en els plànols d'aquest Pla.”

Al·legació cinquena:

Creixement del Sòl Urbà – Sòl d'us Supramunicipal (1)

PTIM

“ Norma 6. Creixement turístic, residencial o mixt (ED)

1. D'acord amb el que disposa la Llei 6/1999, de directrius d'ordenació territorial i la Llei 14/2000, d'ordenació territorial, dins el termini de deu anys comptadors des de l'aprovació definitiva d'aquest Pla territorial, el nou sòl urbà, urbanitzable o apte per a la urbanització, destinat a ús residencial, turístic o mixt que els diferents municipis han de classificar en el seu planejament general no podrà superar les superfícies en hectàrees que per a cada un s'indiquen a continuació. Es distingeix entre hectàrees per a creixement per actuacions a les àrees de reconversió

territorial o per a sòl de reserva i dotacional per actuacions en execució del Pla d'ordenació de l'oferta turística (ha ART/R-D) i hectàrees per a creixement no subjecte a aquest tipus d'actuacions (ha):"

Municipi	ha ART/R-D	ha
Alaró	0,00	10,30
Alcúdia	21,41	10,19
Algaida	0,00	10,31
Andratx	3,01	0,82
Ariany	0,00	3,95
Artà	0,10	10,22
Banyalbufar	0,00	0,78
Binissalem	0,00	15,01
Búger	0,00	2,45
Bunyola	0,00	15,61
Calvià	90,14	12,23
Campanet	0,00	8,06
Campos	26,80	19,06
Capdepera	14,59	10,96
Consell	0,00	8,86
Costitx	0,00	1,91
Deià	0,00	1,79
Escorca	0,00	2,80
Esporles	0,00	8,93
Estellencs	0,00	0,51

" 2. Als efectes del que estableix l'apartat anterior:

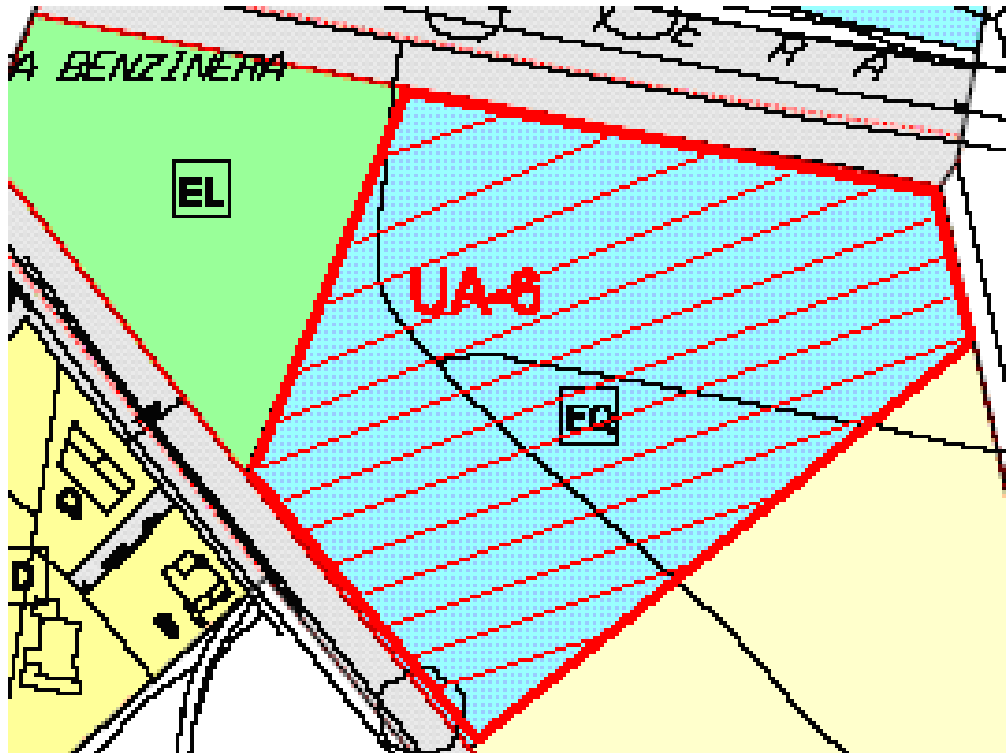
b) No es computaran com a superfícies de nou creixement les destinades a grans equipaments que formin part del nou polígon. A aquest efecte s'entén per gran equipament el de domini públic i ús o servei públic supramunicipal contingut en les determinacions del planejament general municipal o en el planejament territorial o sectorial."


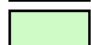

NN.SS.

La següent taula en mostra el creixement aprovat a les NN.SS., que representa un augment del 1,73 %, inferior el permès a les D.O.T..

Ampliació C/ Son Dameto	1.061 m2
Reducció Cova des Monjo	-1.900 m2
Ampliació UA-4 bis	1.486 m2
Ampliació UA-5	21.554 m2
Ampliació UA-6	42.900 m2
Total increment sòl urbà:	65.101 m2

Atès que dins aquestes dades hi ha inclosos sòl d'ús supramunicipal, definit dins la Unitat d'Actuació UA-6, es calcula que l'espai destinat a n'aquest tipus d'ús es de 13.502,58 m², els quals no han de computar com a creixement de sòl urbà d'acord en l'article definit el PTIM.

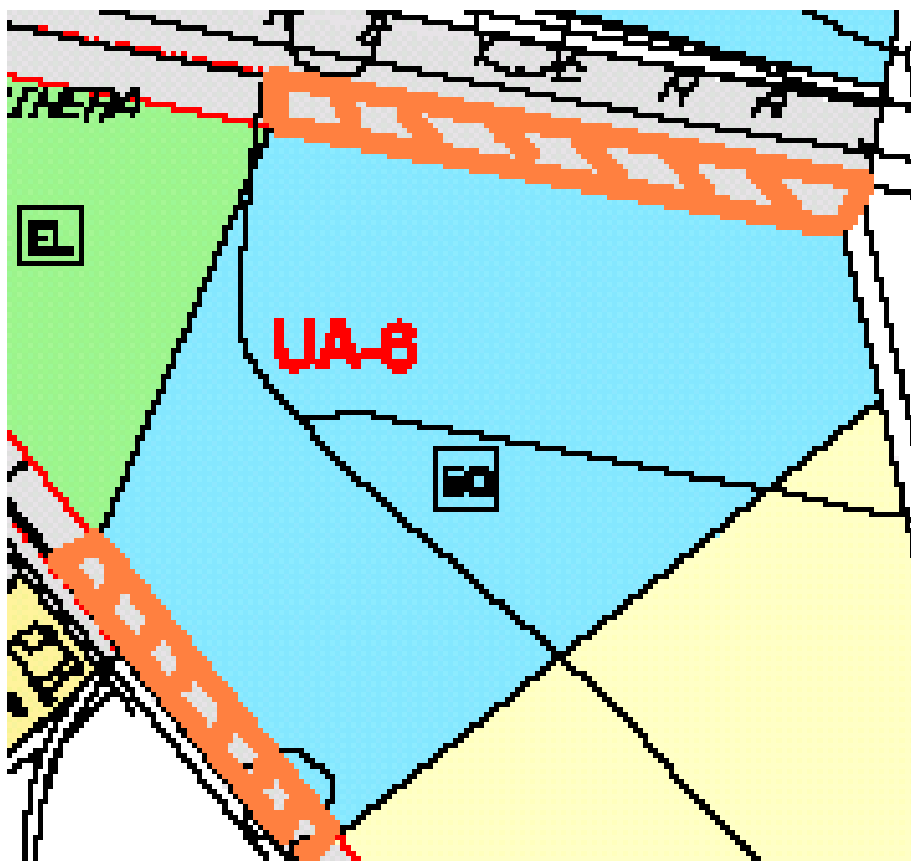


	EQ	Equipament
	ER	Esp. Lliures Privats
	EL	Esp. Lliures Públics

- La zona d'ús supramunicipal es la tramada amb color vermell.

Al·legació sisena

Creixement del Sòl Urbà – Sòl d'ús Supramunicipal (2):



La presència d'aquest sòl d'ús supramunicipal implica la creació d'uns espais viaris d'accés a l'esmentat equipament. Aquests espais representen una superfície de 2.000 m², per tant, no s'han de computar com a creixement de sòl urbà. Els esmentats espais resten assenyalats amb trama de color taronja.

Al·legació setena:

Equipaments Culturals

Cal modificar la Norma 38 del PTIM en el sentit d'afegir, en el punt 4, el següent:

e) Potenciar els serveis actuals d'investigació i divulgació de l' Institut Mediterrani d'Estudis Avançats amb seu a Esporles.

Al·legació vuitena:

Memora informativa PTIM

Al Pla Territorial de Mallorca-Estudi de les àrees per normes territorials cautelars. Quant fa referència a la població d'Esporles, com nuclis urbans assenjala: Esporles (nucli) i Jardín de flores-Ses Rotgetes, així mateix amb quant a la edificabilitat, altures i zonificacions

- a) Cal afegir que es urbà a tots els efectes S'Esглаieta.
- b) Quant a la normativa, cal adaptar-la a las NNSS d'Esporles, pel que fa a l'edificabilitat, altures, tipus de classificació i fondària edificable, ja que las NNSS son molt mes restrictives, en tots els punts assenyalats.

Al·legació novena

Normes d'ordenació del Pla Territorial Insular de Mallorca

A la disposició transitòria única (AP)

El punt 5, diu " En cas de dubte o contradicció amb el planejament general municipal sobre la qualificació o la categoria de sòl rústic a que pertànyer en tot o en part una parcel·la, cal ajustar-se a la que resulti dels plànols de delimitació gràfica de las categories de sòl rústic d'aquest Pla Territorial i no a la que pugui resultar d'aquell planejament."

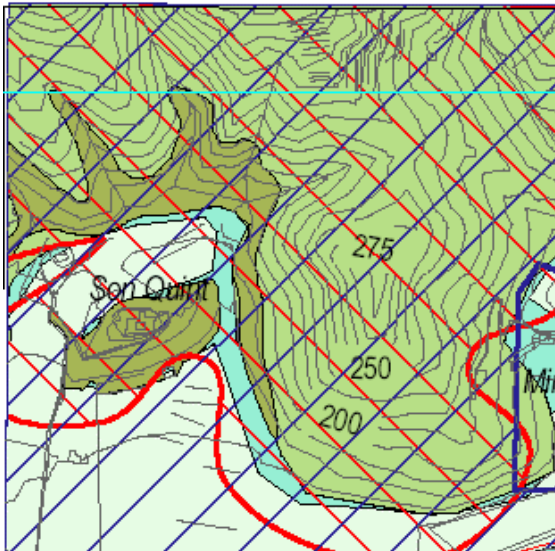
Tal com expliquem a la al·legació tercera, Els municipis que tenen una protecció molt per sota aquest Pla Territorial, aquest paràgraf deixaria sense fonament de protecció les NNSS d'Esporles.

Per la qual cosa cal modificar-lo amb el següent " En cas de dubte o contradicció amb el planejament municipal sobre la qualificació o la categoria de sòl rústic a que pugui pertànyer en tot o en part una parcel·la, prevaldrà la més restrictiva de les dues" .

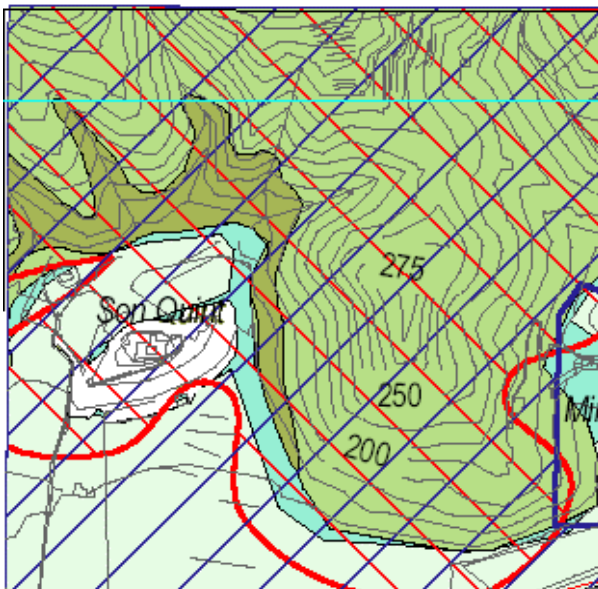
Al·legació decena

Normes d'ordenació del Pla Territorial Insular de Mallorca

Plànol d'ordenació 698-2



Planol presentació PTIM.



Modificació proposta

Justificació :

L'àrea que es proposa canviar la qualificació es una àrea formada per alzines empeltades damunt l'any 1500 com a alzines d'aglà dolç. Aquesta formació d'arbres no representa un bosc sinó mes be un jardí d'un alt valor patrimonial, però en cap cas una zona ANEI. Es ben clar que s'ha de protegir aquest element, però mai classificant una zona que s'ha conservada per el seu propietaris com un valor important per la seva finca.

2.- Autoritzar el Batle per signar els documents necessaris.

És sotmet a votació la proposta i és aprovada per unanimitat.

Un cop examinats els punts assenyalats a l'ordre del dia, essent les vint-i-una hores i cinquanta minuts, el Sr. Batle aixeca la sessió, i per fer-hi constar el que s'hi ha tractat, jo la Secretària en donc fe, i amb el seu Vist-i-Plau estenc la present Acta al lloc i la data assenyalats a l'encapçalament.

Esporles, 16 de febrer de 2004.

El Batle, La Secretària,